

التقرير السنوي ٢٠١١

Career

Finances

Taxation

شركة أليانز السعودي الفرنسي للتأمين التعاوني

القوائم المالية
مع تقرير مجلس الإدارة
و تقرير مراجعي الحسابات

Allianz



أليانز السعودي الفرنسي
Allianz Saudi Fransi





صاحب السمو الملكي
الأمير نايف بن عبد العزيز
آل سعود
ولي العهد ، نائب رئيس مجلس الوزراء
وزير الداخلية



الملك عبد الله بن عبد العزيز
آل سعود
خادم الحرمين الشريفين



استمر العمل هذا العام بجهود حثيثة على كافة المستويات لتطوير مختلف القطاعات في أليانز السعودي الفرنسي لتحقيق الربحية، وهي خطوة إيجابية تنعكس على الشركة وانجازاتها السريعة. مما جعل أليانز السعودي الفرنسي الآن من بين صفوف كبار شركات التأمين في المملكة العربية السعودية. وقد اظهرت النتائج المالية للشركة للعام المالي ٢٠١١ أرباح للمرة الأولى.

الرجاء زيارة
www.allianzsf.com

المحتويات

تقرير مجلس الإدارة

كلمة رئيس مجلس الإدارة تقرير مجلس الإدارة

٤	المقدمة
٥	الرؤية و الرسالة الاستراتيجية
٥	أهم التواريخ و التطورات
٦	الهيكل التنظيمي
٧	الإدارة العليا
٥	الموارد البشرية
٧	التغطية الجغرافية
٨	منتجات و خدمات الشركة
٩	المؤشرات المالية
٩	حوكمة الشركة، الأنظمة واللجان
١٣	الخطط المستقبلية
١٩	المراجعون الخارجيون والمقاييس الحسابية
١٩	الهيئة الشرعية
٢٠	تصريح مجلس الإدارة

القوائم المالية

٢٢	تقرير مراجي الحسابات
٢٣	القوائم المالية
٢٢	إيضاحات للقوائم المالية

كلمة رئيس مجلس الإدارة

أعزائي المساهمين،،

إنه يشرفني ويسرني أن أقدم لكم - بالنيابة عن مجلس الإدارة - التقرير السنوي الرابع والبيانات المالية لشركة أليانز السعودي الفرنسي للتأمين التعاوني، والخاص بالسنة المالية المنتهية في ٣١ ديسمبر ٢٠١١.

نحن في أليانز السعودي الفرنسي ملتزمون بثقافة التغيير التي تهدف إلى تحسين الخدمة المقدمة لعملائنا، مما يمكننا من المنافسة على أعلى المستويات محلياً.

استمر العمل هذا العام بجهود حثيثة على كافة المستويات لتطوير مختلف القطاعات في أليانز السعودي الفرنسي لتحقيق الربحية، وهي خطوة إيجابية تنعكس على الشركة وانجازاتها السريعة. مما جعل أليانز السعودي الفرنسي الآن من بين صفوف كبار شركات التأمين في المملكة العربية السعودية. وقد أظهرت النتائج المالية للشركة للعام المالي ٢٠١١ أرباح للمرة الأولى. وقد تحقق هذا الانجاز في أربع سنوات مالية فقط في ظل سوق تنافسية.

أعادت الشركة هيكلتها في عام ٢٠١١، لتتوافق مع أهداف مجموعة اليانز في الإهتمام بنوعية وقيمة الخدمة المقدمة لعملائها. على الرغم من أن ذلك لم يكن سهلاً، ولكن هذه الخطوة أثبتت أن الشركة قامت بأداء أفضل في سعيها المستمر للإستماع الى العملاء حيث تمت توعية جميع الموظفين بإحتياجات السوق مما جعل الأداء العام أكثر كفاءة وفاعلية لخدمة العملاء.

ونتيجة لهذه المبادرة، تم إنشاء وحدة لإدارة شكاوى العملاء وحقق معدل أكثر من ٩٩٪ في زمن إستجابة قياسي بحد أقصى ثلاثة أيام. كما أطلقت الشركة أيضاً وحدة المحافظة على البوالص التي يتمثل دورها في الوصول إلى العملاء لتذكيرهم حول إشتراكاتهم الدورية مما يقلل نسب الإلغاء وبالتالي تحسين مستوى الولاء عند العملاء.

جددت الشركة في فبراير ٢٠١١ ترخيص ممارسة العمل لمدة ثلاث سنوات الصادر من قبل مؤسسة النقد العربي السعودي. وفي يونيو ٢٠١١ أطلقت الشركة منتجات الحماية والإدخار الذهبية، والمتوافقة مع الشريعة الإسلامية، وهذا يمثل تطوراً مهماً يعكس الجهود التي تبذلها الشركة لتلبية إحتياجات العملاء والسوق المحلي.

وواصلت الشركة تركيزها في عام ٢٠١١ على تدريب وتطوير المواهب الشابة وقدمت مختلف المبادرات لتدريب وتطوير الموظفين على مختلف مهارات القيادة، ومهارات المبيعات، وتنمية المهارات التقنية والتدريب وما إلى ذلك.

في عام ٢٠١٢ سوف تستمر الشركة في نموها وتوسعها لتصبح من كبار شركات التأمين في المملكة لتلبية إحتياجات العملاء من الأفراد والشركات، وذلك بتقديم حلول تأمينية مبتكرة وحديثة عبر شبكة توزيع واسعة ومنتشرة في المملكة، ومن خلال موظفين مدربين تدريباً احترافياً لتحقيق نتائج مالية أفضل لمساهميها.

وفي الختام، أود أن أتوجه بالشكر الخالص والإمتنان العميق إلى مقام خادم الحرمين الشريفين الملك عبد الله بن عبد العزيز، وولي عهده الأمين لدعمهم المتواصل لقطاع التأمين في المملكة. كما أشكر مقام مؤسسة النقد العربي السعودي، مجلس الضمان الصحي التعاوني، هيئة السوق المالية، وزارة التجارة والصناعة، بالإضافة إلى أعضاء مجلس الإدارة والإدارة التنفيذية والموظفين على ما قدموه من جهود فعالة لتحقيق هذا التطور الكبير.

الدكتور عبد الله بن عبد العزيز العبد القادر
رئيس مجلس الإدارة

تقرير مجلس الإدارة

يسر مجلس إدارة شركة أليانز السعودي الفرنسي للتأمين التعاوني أن يقدم لمساهميها التقرير السنوي الرابع والبيانات المالية

المدققة للسنة المالية المنتهية في ٢١ ديسمبر ٢٠١١

في ما يلي أهم التطورات والنشاطات والنتائج المالية:

١. المقدمة

إن شركة أليانز السعودي الفرنسي للتأمين التعاوني هي شركة مساهمة تأسست بناء على قرار مجلس الوزراء رقم ٢٢٢ بتاريخ ١٦/٩/٢٧هـ الموافق ١٠/١٠/٢٠٠٦م و بناءً على المرسوم الملكي رقم ٦٠/م بتاريخ ١٨/٩/٢٧هـ الموافق ١١/١٠/٢٠٠٦م.

بلغ رأس المال التأسيسي المدفوع للشركة ١٠٠ مليون ريال سعودي وتم زيادته إلى ٢٠٠ مليون ريال سعودي في أبريل ٢٠١٠ من خلال إصدار أسهم حقوق أولوية، حيث أصبح العدد الإجمالي للأسهم ٢٠ مليون سهم. وتتوزع ملكية أسهم شركة أليانز السعودي الفرنسي للتأمين التعاوني للسنة المالية المنتهية في ٢١ ديسمبر ٢٠١١ على النحو التالي:

■ ٣٢,٥٠٪ البنك السعودي الفرنسي BSF

■ ١٦,٢٥٪ أليانز فرنسا العالمية* - (التي تملكها أليانز أس إي بالكامل)

■ ١٦,٢٥٪ أليانز مينا القابضة برمودا (التي تملكها أليانز أس إي بالكامل)

من ضمن ٢٥٪ المتبقية المملوكة للمساهمين، مساهمون يمتلكون أكثر من ١٪ من أسهم الشركة كالآتي:

■ من المساهمين المؤسسين

■ ٢,٠٠٪ معالي الأستاذ/ محمد علي أبا الخيل

■ ١,٢٥٪ سعادة الأستاذ/ عمران محمد العمران

■ من المساهمين غير المؤسسين

■ ٢,٠٠٪ السيدة: أبرار محمد عادل عقيل

* إندمجت شركة أليانز فرنسا العالمية مع شركة أليانز الفرنسية في ١٩/١٢/٢٠١١، وسيتم بموجبه نقل جميع أصول شركة أليانز فرنسا العالمية إلى شركة أليانز الفرنسية.

وقد حصلت الشركة على ترخيص ممارسة العمل (تصريح: ت م ن/١١/٢٠٠٨) من قبل مؤسسة النقد العربي السعودي في تاريخ ٢٠/٢/٢٩هـ الموافق ٠٨/٠٣/٢٠٠٨م، وقد تم تجديده بنجاح لفترة ثلاث سنوات أخرى في ٢٠/٢/٢٢هـ الموافق ٠٥/٠٢/٢٠١١م.

٢. الرؤية والرسالة والاستراتيجية

رؤيتنا

أن نكون من أفضل شركات التأمين السعودية بخبرات عالمية ورؤية محلية، لتقديم خدمات ومنتجات على مستوى عالمي في كافة مجالات العمل، مع الإلتزام في جميع أنحاء المملكة مستخدمين قنوات توزيع متعددة، ومن خلال موظفينا أصحاب الكفاءات والخبرات المتميزة

رسالتنا

بناء الثقة وتقديم حلول تأمينية شاملة

استراتيجيتنا

توفير خدمات تأمينية لكافة مجالات العمل من خلال ثلاث محاور أساسية للتطوير:

- البنك السعودي الفرنسي: لتقديم التأمين البنكي للأفراد.
- فريق التسويق الخاص: لتقديم حلول تأمينية تلي احتياجات الأفراد.
- شركات وساطة التأمين والمستشارين المؤهلين: لتقديم خدمات التأمين الشامل للشركات.

إن محور اهتمام الشركة في السنوات الأولى هو الاستثمار في تطوير قنوات التوزيع ورفع مستوى الأداء، وذلك لتوفير الخدمات في مجالات التأمين المختلفة مثل تأمين الممتلكات والمسؤولية المدنية، والتأمين الصحي، وبرامج الحماية والإدخار.

قيمتنا

الخبرة، المصداقية و الإستمرارية.

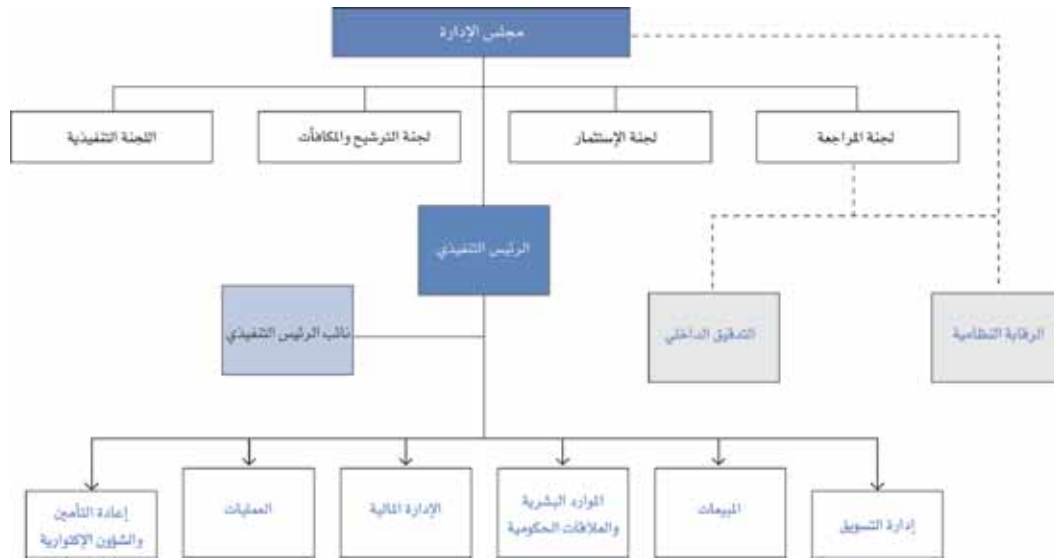
٣. أهم التواريخ والتطورات

شهدت أليانز السعودي الفرنسي العديد من التطورات المميزة منذ تأسيسها وأهمها:

- أكتوبر ٢٠٠٦: حصول المؤسسين على ترخيص تأسيس الشركة حسب المرسوم الملكي رقم ٦٠ / م.
- مارس ٢٠٠٧: طرح أسهم الشركة للإكتتاب العام.
- يونيو ٢٠٠٧: إنعقاد الجمعية العمومية التأسيسية.
- مارس ٢٠٠٨: الحصول على رخصة ممارسة العمل من مؤسسة النقد العربي السعودي.
- سبتمبر ٢٠٠٨: نقل المكتب الرئيسي إلى مقر جديد في الرياض وحصول الشركة على أول موافقة لمنتجاتها.
- أكتوبر ٢٠٠٨: مجلس الإدارة يوصي بزيادة رأس المال لـ ٢٠٠ مليون ريال سعودي.
- نوفمبر ٢٠٠٨: مؤسسة النقد العربي السعودي توافق على نقل محفظة شركة إنسعودي للتأمين وذلك باستثناء الشهرة.
- يناير ٢٠٠٩: اكتمال عملية نقل محفظة تأمين شركة إنسعودي ودمجها في الميزانية الإفتتاحية لعام ٢٠٠٩.
- مارس ٢٠٠٩: حصول الشركة على الموافقة على منتجات الحماية والإدخار للأفراد.
- يونيو ٢٠٠٩: الشركة تطلق عمليات البيع المباشر لمنتجات الحماية والإدخار للأفراد.
- نوفمبر ٢٠٠٩: حصول الشركة على الموافقة على منتجات التأمين البنكي للحماية والإدخار.
- إبريل ٢٠١٠: أنهت الشركة عملية إصدار أسهم حقوق أولوية (١٠ مليون سهم) وبذلك أصبح رأس المال ٢٠٠ مليون ريال.
- نوفمبر ٢٠١٠: اكتمال عملية نقل محفظة التأمين البنكي من البنك السعودي الفرنسي.
- فبراير ٢٠١١: تم تجديد رخصة ممارسة العمل من مؤسسة النقد العربي السعودي لثلاث سنوات أخرى.
- يونيو ٢٠١١: إطلاق منتجات الحماية والإدخار الذهبية المتوافقة مع الشريعة الإسلامية.

٤. الهيكل التنظيمي

الهيكل التنظيمي للشركة للفترة المنتهية في ٢١ ديسمبر ٢٠١١ موضحاً كالآتي:



٥. الإدارة العليا

الإدارة العليا للشركة موضحة فيما يلي:

الإسم	الوظيفة	تاريخ الميلاد	المؤهلات العلمية
أنطوان عيسى	المدير العام التنفيذي	١٩٦٦	ماجستير في الهندسة المدنية، ماجستير في التحليل المالية
ساسين واكيم	نائب المدير العام التنفيذي	١٩٥٩	ماجستير في علوم الرياضيات، دكتوراه في إدارة الأعمال الدولية
مدني السميري	رئيس قسم الموارد البشرية والعلاقات الحكومية	١٩٦٣	بكالوريوس إدارة الأعمال
سيد حسن	رئيس قسم المبيعات	١٩٥٧	ماجستير في العلوم
يعقوب حبيقة	المدير المالي التنفيذي	١٩٦٩	LACPA, CPA, CMA, CIA
محمد بصراوي	مدير العمليات التنفيذي	١٩٥٧	بكالوريوس هندسة مدنية، ماجستير في العلوم

كبار المدراء الآخرون الذين يقدمون تقاريرهم إلى مجلس الإدارة مباشرة:

الإسم	الوظيفة	تاريخ الميلاد	المؤهلات العلمية
مارك كتانه	رئيس قسم التدقيق الداخلي	١٩٦٤	بكالوريوس في العلوم، CIA, CCSA, CFE
سليمان بن سليم	مسؤول الرقابة النظامية	١٩٧٦	بكالوريوس في القانون، CII

٦. الموارد البشرية

التزام موظفينا الإستثنائي وطموحهم لتقديم خدمة ممتازة لعملائنا هو سبب رئيسي وحاسم لنجاحنا. ولذلك نولي أهمية كبيرة على الإستثمار في موظفينا وتنمية وتطوير المهارات الشخصية والقيادية. إننا نؤمن انه فقط عن طريق إطلاق طاقات موظفينا يمكننا تحقيق هدفنا الأساسي المتمثل بأن نكون شريكاً موثوقاً لعملائنا. في عام ٢٠١١ وصلت أليانز السعودي الفرنسي جهودها للحفاظ على نسبة السعودة وقد مثلت نسبة السعوديين في الشركة أكثر من ٦٠٪ من مجموع القوى العاملة.

٧. التغطىة الجغرافىة

إن فروعنا فى المملكة العربىة السعودىة تغطى المناطق الجغرافىة التالىة:

الفرع	العنوان	الهاتف والفاكس
المكتب الرئىسى - الرياض	طرىق خرىص، كوبرى الخلىج، الملىز - الرياض المملكة العربىة السعودىة صندوق برىد ٣٥٤٠ الرياض ١١٤٨١	هاتف: ٨٧٤ ٩٧٠٠ (١) +٩٦٦ فاكس: ٨٧٤ ٩٧٩٩ (١) +٩٦٦
فرع الرياض	طرىق خرىص، كوبرى الخلىج، الملىز - الرياض المملكة العربىة السعودىة صندوق برىد ٣٥٤٠ الرياض ١١٤٨١	هاتف: ٨٧٤ ٩٧٠٠ (١) +٩٦٦ فاكس: ٨٧٤ ٩٧٩٩ (١) +٩٦٦
فرع جدة الإقلىمى	جناح ١٠٢، الدور الأول إىوان سنتر، شارع إبراهيم الجفالى، حى الأندلس، جدة - المملكة العربىة السعودىة صندوق برىد ١٢٢٩٠١ جدة ٢١٣٣٢	هاتف: ٢٨٣ ٢٥٨٩ +٩٦٦ (٢) ٢٨٣ ٢٤٤٤ فاكس: ٢٨٣ ٠٠٢٢ (٢) +٩٦٦
فرع جدة	جناح ٣٢، الدور الثالث، برج الخىاط طرىق المءىنة الشمالى، حى الشرفىة، جدة المملكة العربىة السعودىة صندوق برىد ١٢١٤٨ جدة ٢١٤٧٣	هاتف: ٦٦٩ ٢٠٥٩ +٩٦٦ (٢) ٦٦٧ ٨١٢٣ فاكس: ٦٦٣ ٢٥٧٦ (٢) +٩٦٦
فرع المءىنة	مكتب رقم ٥٠٥ الدور الخمس، مبنى العوف طرىق المطار القءىم، المءىنة، المملكة العربىة السعودىة صندوق برىد ١٢١٤٨ جدة ٢١٤٧٣	هاتف: ٨٣٤ ٣١١١ (٤) +٩٦٦ فاكس: ٨٣٤ ٠٢٩٨ (٤) +٩٦٦
فرع الدمام الإقلىمى	مبنى مءىنة الأعمال، الدور الثانى - جناح ١٠١، طرىق الملك عبء العزىز، الدمام المملكة العربىة السعودىة صندوق برىد ٦٦١ الدمام ٣١٤٢٢	هاتف: ٨٣١ ٥٦٠٠ حتى: ٨٣١ ٥٦٠٦ (٣) +٩٦٦ فاكس: ٨٣١ ٥٦٠٩ (٣) +٩٦٦
فرع الخبر	برج الصلااح، مكتب رقم ١٠٧ ج شارع رقم ٢٨ طرىق الأمىر فىصل بن فهد بجوار المكتب لإقلىمى للبنك السعودى الفرنسى صندوق برىد ٣٢٣١١ الخبر ٣١٩٥٢	هاتف: ٨٦٧ ٩٤٥٤ (٣) +٩٦٦ ٨٦٧ ٥٢٣٠ +٩٦٦ (٣) ٨٦٧ ٢٢٥٦ فاكس: ٨٦٧ ٨٤٤١ (٣) +٩٦٦
فرع الأحساء	برج الحمام، طرىق الظهران المملكة العربىة السعودىة صندوق برىد ٣٩٩٦ الأحساء ٣١٩٨٢	هاتف: ٥٣١ ٥٢٤٩ +٩٦٦ (٣) ٥٣١ ٤٥٢١ ٥٣١ ٣٦٢٥ +٩٦٦ (٣) ٥٣١ ٣٢٩١ فاكس: ٥٣١ ٢٣٩٢ (٣) +٩٦٦

٨. منتجات وخدمات الشركة

تقدم شركة أليانز السعودي الفرنسي للتأمين التعاوني خدمات التأمين الشامل للشركات والأفراد. في مجال الحماية (تأمين الممتلكات والمسؤوليات) تقدم أليانز السعودي الفرنسي سلسلة متكاملة من حلول إدارة المخاطر مدعومة بمجموعة متنوعة من منتجات التأمين الموجهة للشركات والأفراد، وفي مجال تأمين الحماية والإدخار والتأمين الصحي فإن الشركة لها دور رائد في مجال تخطيط منافع وتعيوضات الموظفين بالإضافة إلى خطط الادخار للتعليم أو للتقاعد وبرامج التأمين الصحي.

تقدم الشركة حلولاً تأمينية للأفراد والشركات حسب ما يلي:

حلول الشركات	حلول الأفراد	حلول التأمين البنكي
مزاي الموظفين	حماية وادخار	حماية وادخار
برامج الحماية والصحة الجماعية	وعد الأسرة الذهبي (حماية)	• الأنجال (تعليم)
التأمين على العمالة	وعد الأجيال الذهبي (تعليم)	• الغد (تقاعد)
الأعمال الهندسية والمعمارية	وعد الاستقرار الذهبي (تقاعد)	• حماية وادخار (تكافلي)
التأمين الشامل للمقاولات	ممتلكات، وإصابات، وصحة	• تكافل الأنجال (تعليم)
تأمين الشامل للأعمال الإنشائية	تأمين الممتلكات	• تكافل الغد (تقاعد)
تأمين أعطال الآلات والمعدات	تأمين السيارات	
تأمين المعدات الإلكترونية والكهربائية	التأمين الصحي	
الممتلكات والإصابات	تأمين الحوادث الشخصية	
التأمين الشامل للممتلكات	تأمين السفر	
التأمين ضد الحريق والسرقة والسطو وتأمين الأموال		
التأمين ضد المسؤولية المدنية		
التأمين ضد الغير		
مسئولية المنتجات		
البحرية والشحن		
تأمين عمليات الائتمان		

٩. المؤشرات المالية

أ) الأقساط المكتتبة

بلغ إجمالي أقساط التأمين المكتتبة ٦٨٢,٧ مليون ريال سعودي لفترة الإثني عشر شهراً المنتهية في ديسمبر ٢٠١١ مقارنة بـ ٥٢٣,٤ مليون ريال سعودي لنفس الفترة المنتهية في ديسمبر ٢٠١٠ بمقدار نمو وصل إلى ٢١٪. مقسمة على النحو التالي :

مليون ريال سعودي	٢٠١١	٢٠١٠	٢٠٠٩	٢٠٠٨
■ ممتلكات ، مسؤوليات وتأمين صحي	٥١٠,٨	٤٦٨,٧	٣١٥,١	٧٧,٩
أ. تأمين المركبات	٨٦,٢	٨٤,٩	٦٢,٨	٦١,٨
ب. التأمين الهندسي	٦٩,٤	٧٧,٣	٧١,٩	٦١,٨
ج. التأمين الصحي	١٣٤,٧	١٥٨,١	١٠٣,٢	١٦,١
د. تأمينات عامة أخرى	٢٢٠,٤	١٤٨,٤	٧٧,٢	-
■ الحماية و الإدخار	١٧٢,٩	٥٤,٧	٢٢,٧	-

ارتفعت قيمة الأقساط المكتتبة لتأمين الممتلكات والمسؤوليات والتأمين الصحي بنسبة ٩٪ مقارنة بالسنة الماضية (٢٠١٠) بينما ارتفعت قيمة الأقساط المكتتبة لتأمين الحماية والإدخار بنسبة ٢١٦٪ مقارنة بالسنة الماضية (٢٠١٠) مما يظهر نشاطاً ملحوظاً للشركة تماشياً مع خطتها الإستراتيجية.

بالرغم من إصدار جميع أقساط السنة الماضية من المكتب الرئيسي في الرياض، فإن عمليات التسويق موزعة على مكاتب متعددة في المملكة العربية السعودية.

فيما يلي توضيح حجم الأقساط في كل منطقة:

٢٠٠٨	٢٠٠٩	٢٠١٠	٢٠١١	مليون ريال سعودي
٧٥,٢	٢٢٤,٣	٢٥٥,٦	٤١٠,٧	المنطقة الوسطى
٢,١	٧٦,٦	١٧٠,٢	١٩٣,٨	المنطقة الغربية
٠,٦	٣٦,٩	٩٧,٦	٧٩,٢	المنطقة الشرقية

ب) صافي الأقساط المكتسبة

بلغ صافي الأقساط المكتسبة بعد استقطاع حصة إعادة التأمين واحتياطي الأقساط الغير مكتسبة ٣٥٤,٧ مليون ريال سعودي لفترة الإثني عشر شهراً المنتهية في ديسمبر ٢٠١١ مقارنة بـ ٢٢٣,٢ مليون ريال سعودي لنفس الفترة المنتهية في ديسمبر ٢٠١٠. ارتفع صافي الأقساط المكتسبة بنسبة ٥٢٪ مقارنة بالسنة الماضية (٢٠١٠) وذلك تماشياً مع الخطط الموضوعة لزيادة صافي الأقساط المكتسبة وزيادة نسبة الاحتفاظ بالأقساط.

يمثل صافي الأقساط المكتسبة ٥٢٪ من صافي الأقساط المكتسبة للسنة الحالية مقارنة بـ ٤٥٪ في السنة الماضية، مما يبين أن الشركة تحتفظ تدريجياً بالمزيد من الأقساط.

ت) التغيير في الاحتياطي الحسابي

بلغ التغيير في الاحتياطي الحسابي التابع لمنتجات الحماية والإدخار (٤٦,٣) مليون ريال سعودي لفترة الإثني عشر شهراً المنتهية في ديسمبر ٢٠١١ مقارنة بـ (٢٦,٨) مليون ريال سعودي لنفس الفترة المنتهية في ديسمبر ٢٠١٠.

ث) المطالبات المدفوعة

بلغ صافي المطالبات المدفوعة بعد استقطاع حصة إعادة التأمين والاحتياطي (٢٢١,٤) مليون ريال سعودي لفترة الإثني عشر شهراً المنتهية في ديسمبر ٢٠١١ مقارنة بـ (١٣٤,٦) مليون ريال سعودي لنفس الفترة المنتهية في ديسمبر ٢٠١٠. إزداد صافي المطالبات بنسبة ٦٤٪ عن السنة الماضية (٢٠١٠) تماشياً مع الزيادة في صافي الأقساط المكتسبة.

ج) صافي العمولات

بلغت العمولات المدفوعة للمبيعات بعد خصم العمولات المستلمة من معيدي التأمين (١٣,٨) مليون ريال سعودي لفترة الإثني عشر شهراً المنتهية في ديسمبر ٢٠١١ مقارنة بـ (١٢,٢) مليون ريال سعودي لنفس الفترة المنتهية في ديسمبر ٢٠١٠.

ح) المصاريف العمومية

بلغ إجمالي مصروفات الشركة خلال عام ٢٠١١ مبلغاً وقدره (٧٥,٨) مليون ريال سعودي تشمل (٠,٣) مليون ريال سعودي مخصصة لعمليات المساهمين كمصروفات عامة، وذلك مقارنة بإجمالي مصروفات بلغ (٧١,٣) مليون ريال سعودي خلال عام ٢٠١٠. إزدادت المصروفات العامة بنسبة ٦٪ مقارنة بالسنة الماضية بسبب الزيادة والتوسع في أنشطة الشركة المختلفة.

خ) عجز من عمليات التأمين

أظهرت النتائج التقنية قبل عوائد الإستثمار عجزاً يساوي (٠,٤) مليون ريال سعودي لفترة الإثني عشر شهراً المنتهية في ديسمبر ٢٠١١ مقارنة بعجز قدره (٨,٦) مليون ريال سعودي لنفس الفترة المنتهية في ديسمبر ٢٠١٠ مما يظهر إنخفاض ملحوظاً في معدل العجز، ويعتبر ذلك تحسناً تدريجياً في النتائج كما كان مخططاً له.

د) الاستثمارات

تقسم استثمارات الشركة كما في ديسمبر ٢٠١١ على النحو التالي:

٢٠٠٨	٢٠٠٩	٢٠١٠	٢٠١١	مليون ريال سعودي
٦٠,٥	٤٩,٧	٤٢,٣	٧٤,٦	النقدية و شبه النقدية
١٢,١	٨,٨	٩٨	١٢٧	السندات
-	٣,٢	٣,٢	٣,٢	الاكتتاب في شركات نجم و نكست كير
٢,١	-	-	-	مقتناة حتى تاريخ الاستحقاق

بلغت عوائد الإستثمار متضمنه الأرباح غير المحققة ٤,٣ مليون ريال سعودي كما في ديسمبر ٢٠١١ مقارنة بـ ٣,٢ مليون ريال سعودي في ديسمبر ٢٠١٠.

ذ) نتائج الفترة (ربح)

تمت الشركة حالياً في مراحل التطوير الأولى فهي تستثمر في بنيتها التحتية وشبكة فروعها وأنظمة التقنية وإجراءات العمل وتنمية الموارد البشرية. لذلك أظهرت النتائج في ٣١ ديسمبر ٢٠١١، وهي السنة المالية الرابعة، ربح محدود يبلغ ١,٦ مليون ريال سعودي مقارنةً بخسارة بلغت (٨,٣) مليون ريال سعودي في ٣١ ديسمبر ٢٠١٠. ويرجع هذا التغيير الإيجابي في النتائج من ٢٠١٠ إلى ٢٠١١ إلى زيادة إجمالي الأقساط المكتتبة في مختلف فروع التأمين وبهذا تكون ربحية السهم، كما في ديسمبر ٢٠١١، بمقدار ٠,٠٨ ريال سعودي.

ر) الأصول

بلغ مجموع أصول الشركة كما في ٣١ ديسمبر ٢٠١١، ٨,٠٧٤,٨ مليون ريال سعودي مقسمة كالتالي:

٢٠٠٨	٢٠٠٩	٢٠١٠	٢٠١١	مليون ريال سعودي
١٤٨	٣٧٩,٢	٧٧٩,٢	٩١١	أصول عمليات التأمين
٩١,٣	٧١,٥	١٦٢,١	١٦٣,٨	أصول المساهمين

ز) حقوق المساهمين

بلغت قيمة حقوق المساهمين كما في ٣١ ديسمبر ٢٠١١، ١٥٨ مليون ريال سعودي مقسمة كالتالي:

٢٠٠٨	٢٠٠٩	٢٠١٠	٢٠١١	مليون ريال سعودي
١٠٠,٠	١٠٠,٠	٢٠٠,٠	٢٠٠,٠	رأس المال
(٣٤,٢)	(٥٧,١)	(٦٥,٢)	(٦٥,٦)	خسائر متراكمة
٠,١	(٠,٢)	٢٣,٦	٢٣,٦	احتياطيات أخرى

تقر الشركة أن ليس عليها أية قروض كما في ديسمبر ٢٠١١.

س) فائض عمليات التأمين

تنص المادة ٤٢ من النظام الأساسي للشركة على ما يلي فيما يخص سياسة توزيع الأرباح:

- تجنب مخصص للزكاة وللضرائب المقررة.
- تجنب (٢٠٪) من الأرباح الصافية لتكوين الاحتياطي النظامي ويجوز للجمعية العامة العادية وقف هذا التجنب متى بلغ إجمالي الاحتياطي المذكور (١٠٠٪) من رأس المال المدفوع وهذا وفقاً للقواعد والأنظمة المطبقة.
- يمكن للجمعية العامة العادية، بناءً على اقتراح مجلس الإدارة، أن تجنب نسبة معينة من صافي الأرباح لتكون احتياطي يخصص لأغراض معينة.
- يوزع الباقي بعد ذلك على المساهمين كحصة في الأرباح أو يحول إلى حساب الأرباح المتبقية.
- يجوز بقرار من مجلس الإدارة توزيع أرباح دورية تخصم من الأرباح السنوية المحددة وفق القواعد المنظمة لذلك والصادرة من الجهات المختصة.

كون أليانز السعودي الفرنسي شركة تأمين تعاونية، فإنها ستقوم بتوزيع ١٠٪ كأرباح للمساهمين من أي فائض ينشأ من العمليات التأمينية وبشكل سنوي، وذلك بموجب قواعد وأنظمة شركات التأمين التعاوني في المملكة العربية السعودية. سيتم حساب صافي الفائض، إذا وجد، في نهاية كل سنة مالية، و سيتم تدقيقه وتوزيعه بموافقة وإشراف مؤسسة النقد العربي السعودي.

بالنسبة للسنة المنتهية في ديسمبر ٢٠١١، لدى الشركة عجز متراكم من عمليات التأمين بقيمة (٤,٠) مليون ريال سعودي ولذلك لن يتم توزيع أي أرباح لسنة ٢٠١١.

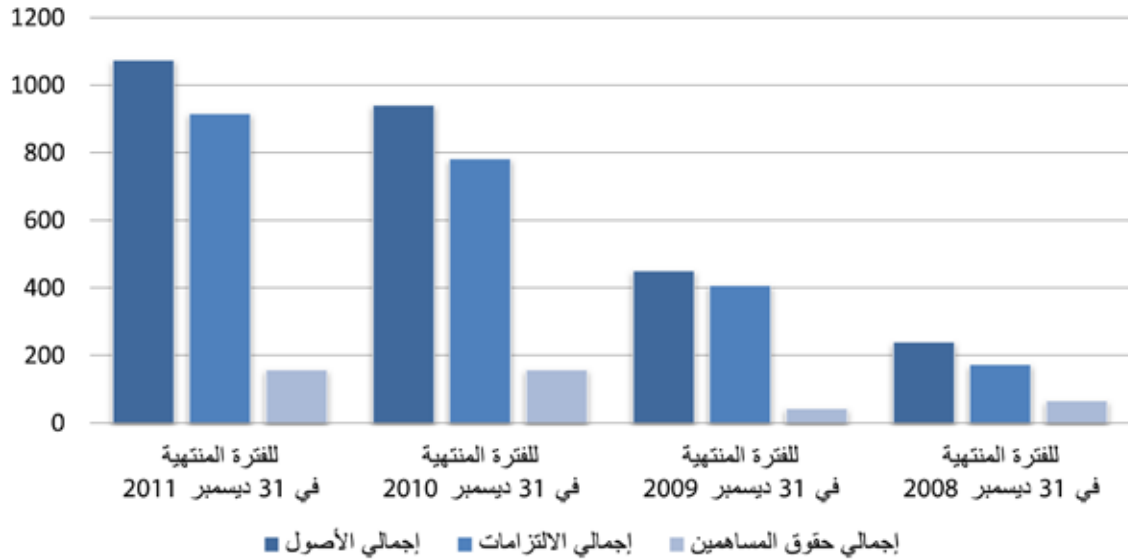
ش) العناوين المالية الرئيسية

في ما يلي تلخيص لأهم المؤشرات في السنوات الأربعة الماضية:

٢٠٠٨	٢٠٠٩	٢٠١٠	٢٠١١	النشاط «مليون ريال سعودي»
٧٧,٩	٣٣٧,٨	٥٢٣,٤	٦٨٣,٧	إجمالي أفساط مكتتبه
٣,٧	١٢٧,٣	٢٣٣,٢	٣٥٤,٧	صافي الأفساط المكتسبة
-	(١٥,١)	(٢٦,٨)	(٤٦,٣)	احتياطي حسابي
(٠,٦)	(٧٣,٥)	(١٣٤,٦)	(٢٢١,٤)	صافي المطالبات المستحقة
(٠,١)	١,٩	(١٢,٢)	(١٣,٨)	صافي العمولات
(٣٩,١)	(٦٧,٥)	(٧١,٣)	(٧٥,٨)	المصروفات العامة
٢,٧	٤,٤	٣,٣	٤,٣	عائد الاستثمارات
(٣٣,٥)	(٢٢,٤)	(٨,٣)	١,٦	صافي العوائد (ربح)

٢٠٠٨	٢٠٠٩	٢٠١٠	٢٠١١	قوائم المركز المالي «مليون ريال سعودي»
٢٣٩,٣	٤٥٠,٧	٩٤١,٣	١.٠٧٤,٨	إجمالي الأصول
١٧٣,٤	٤٠٨,٠	٧٨٢,٩	٩١٦,٨	إجمالي الالتزامات
٦٥,٩	٤٢,٧	١٥٨,٤	١٥٨	إجمالي حقوق المساهمين

قوائم المركز المالي "مليون ريال سعودي"



١٠. حوكمة الشركة، الأنظمة واللجان

أ. الالتزام بحوكمة الشركات

خلال العام ٢٠١١ التزمت شركة أليانز السعودي الفرنسي للتأمين التعاوني بشكل كامل بنظام هيئة السوق المالية لحوكمة الشركات، مع وجود بعض الاستثناءات البسيطة التالية:

تنص قوانين هيئة السوق المالية على ممارسة آلية تصويت تراكمية في انتخاب أعضاء مجلس الإدارة. و لكن الشركة تتبع نظام التصويت بالأغلبية في هذا المجال والمنصوص عليه في هذا النظام الأساسي؛ وتعتمد قرارات مجلس الإدارة بالأغلبية البسيطة للأعضاء الحاضرين شخصياً أو بواسطة وكيل مفوض من الأعضاء يحق له التصويت في هذا الاجتماع.

ب. مجلس الإدارة

في اجتماع الجمعية العمومية الغير عادية التي عقدت في الثامن من أغسطس ٢٠١٠، تم انتخاب مجلس إدارة جديد مؤلف من ٦ أعضاء:

- عضوين يمثلان البنك السعودي الفرنسي (BSF)
- عضوين يمثلان أليانز فرنسا العالمية وأليانز مينا القابضة (برمودا)
- عضوين مستقلين (من ضمنهم رئيس مجلس الإدارة).

تصنيف العضو	نوع التمثيل	عضو مجلس إدارة بشركة أخرى**	التغير في عدد الأسهم	عدد الأسهم في نهاية السنة	عدد الأسهم في بداية السنة*	أسماء أعضاء مجلس الإدارة
مستقل	عام	المجموعة السعودية للاستثمار الصناعي	لا يوجد	١,٠٠٠	١,٠٠٠	د. عبد الله العبد القادر (رئيس مجلس الإدارة)
مستقل	عام	شركة الخليج للتدريب والتعليم	لا يوجد	١,٠٠٠	١,٠٠٠	الوليد الدريعان
غير تنفيذي	البنك السعودي الفرنسي	البنك السعودي الفرنسي	لا يوجد	لا يوجد	لا يوجد	عبد الرحمن جاوه (حل محل جان ماريون منذ ٢٠١١/٠٩/١٨)
غير تنفيذي	البنك السعودي الفرنسي	البنك السعودي الفرنسي، الشركة السعودية للاتصالات	لا يوجد	لا يوجد	لا يوجد	عبد العزيز الهبدان
غير تنفيذي	أليانز فرنسا العالمية	لا يوجد	لا يوجد	لا يوجد	لا يوجد	هوج دي روكيت بويسون
غير تنفيذي	أليانز مينا القابضة (برمودا)	لا يوجد	لا يوجد	لا يوجد	لا يوجد	هاينز دولبرج

* التي يمتلكها أعضاء مجلس الإدارة أو زوجاتهم أو أولادهم القصر في شركة أليانز السعودي الفرنسي ** في شركة أخرى في المملكة العربية السعودية

أعضاء كبار المدراء التنفيذيين	أنطوان عيسى	ساسين واكيم	مديني السميري	سيد حسن	يعقوب حبيقة	محمد بصراوي
في بداية السنة	لا يوجد	لا يوجد	لا يوجد	لا يوجد	لا يوجد	لا يوجد
في نهاية السنة	لا يوجد	لا يوجد	لا يوجد	لا يوجد	لا يوجد	لا يوجد

* التي يمتلكها كبار المدراء التنفيذيين أو زوجاتهم أو أولادهم القصر في شركة أليانز السعودي الفرنسي

ت. مكافآت أعضاء مجلس الإدارة وكبار المدراء التنفيذيين

بلغ إجمالي رواتب وبدلات وتعويضات ومكافآت أعضاء مجلس الإدارة وكبار المدراء التنفيذيين بمن فيهم المدير العام التنفيذي ونائبه والمدير المالي التنفيذي، خلال السنة المالية المنتهية في ٣١ ديسمبر ٢٠١١، المبالغ التالية:

ريال سعودي	٢٠١١			٢٠١٠		
	أعضاء مجلس الإدارة غير التنفيذيين**	أعضاء مجلس الإدارة التنفيذيين**	أكبر ٦ مدراء تنفيذيين	أعضاء مجلس الإدارة غير التنفيذيين**	أعضاء مجلس الإدارة التنفيذيين**	أكبر ٦ مدراء تنفيذيين
رواتب وتعويضات	لا يوجد	لا يوجد	٣,٨٠٨,٥٦٨	لا يوجد	لا يوجد	٣,٨٦٩,١٢٢
بدلات	١٠٥,٩٠٠	١١٢,٠٠٠	٤٣٦,٤٤٢	١٠,٥٠٠	لا يوجد	٣٧٨,٤٠٨
مكافآت دورية سنوية	لا يوجد	لا يوجد	١,٤٤٤,٢٢٨	لا يوجد	لا يوجد	١,٢٨٩,٧٥٥
مصاريف أخرى*	٩٨,٧٥٢	١١٩,٤٩٨	لا يوجد	لا يوجد	لا يوجد	لا يوجد
تعويضات أخرى	لا يوجد	لا يوجد	١,١٦٦,٤٩٨	لا يوجد	لا يوجد	٩٨٨,٣٥٦
المجموع	٢٠٤,٦٥٢	٢٣١,٤٩٨	٦,٨٥٥,٧٣٦	١٠,٥٠٠	لا يوجد	٦,٥٢٥,٦٥١

* الخطط التحفيزية قصيرة أو طويلة الأجل، أو أي مزايا عينية أخرى مثل إيجار شقة و التأمين الصحي. ** متضمنين رئيس مجلس الإدارة

كبار المدراء التنفيذيين وزوجاتهم وأولادهم القصر لا يتنعمون من أي دين إصدار من قبل الشركة أو من الهيئات التابعة لها.

ث. إعلان مجلس الإدارة عن المعاملات المالية المرتبطة بأطراف ذات صلة بالشركة

يؤكد مجلس الإدارة أنه لا توجد أي عقود كانت الشركة طرفاً فيها وكانت فيها مصلحة للمدير العام التنفيذي أو للمدير المالي التنفيذي أو أعضاء مجلس الإدارة أو أي شخص آخر له علاقة بهم. كما لا يوجد أي ترتيبات أو اتفاقيات قام بموجبها أي من أعضاء مجلس الإدارة أو أي من كبار التنفيذيين أو أي من مساهمي الشركة بالتنازل عن مصلحة أو حقوق في الحصول على الأرباح خلال السنة المالية ٢٠١١.

معاملات الأطراف ذات العلاقة والهيئات ذات الصلة التابعة تتعلق أساساً بالأنشطة التالية :

- أفضل عروض عقود التأمين مع البنك السعودي الفرنسي والهيئات التابعة له.
- أفضل عروض إدارة الأصول مع البنك السعودي الفرنسي والهيئات التابعة له.
- أفضل عروض عقود إعادة التأمين مع مجموعة أليانز والهيئات التابعة لها.
- إداري مطالبات التأمين الطبي مع شركة نكست كير السعودية.

ج. لجان مجلس الإدارة

اللجنة التنفيذية

تقوم اللجنة التنفيذية بتقديم التوصيات إلى مجلس الإدارة حول مختلف المواضيع مثل الخطط الاستراتيجية وخطط العمل. ويؤوض مجلس الإدارة للجنة التنفيذية للقيام بمهام محددة مثل دراسة الخطة المالية، رسم السياسة العامة للشركة، متابعة الاداء والإنجازات بما يتوافق مع الخطط المرسومة مسبقاً. وتكون اللجنة التنفيذية من السادة:

رئيس اللجنة التنفيذية	للجنة التنفيذية
عبد الرحمن جاوه (حل محل جان ماريون منذ ٢٠١١/٠٩/١٨)	للجنة التنفيذية
عبد العزيز الهيدان	عضو
هوج دي روكيت بويسون	عضو
هاينز دولبرغ	عضو

عقدت اللجنة التنفيذية اجتماعين خلال ٢٠١١ وكانت نسبة الحضور ٨٨٪ (١٠٠٪ مع التفويضات)

التاريخ	الحضور	نسبة الحضور	نسبة الحضور مع تفويض
٢٥/٠٤/٢٠١١	جان ماريون، عبد العزيز الهيدان، هوج دي روكيت بويسون	٧٥٪	١٠٠٪
٢٥/١٠/٢٠١١	عبد الرحمن جاوه، عبد العزيز الهيدان، هوج دي روكيت بويسون، هاينز دولبرغ	١٠٠٪	١٠٠٪

لجنة المراجعة

تختص لجنة المراجعة بتأدية مهام مجلس الإدارة فيما يتعلق بالإشراف على التقارير المالية للشركة وتقييم مدى دقة عمليات المراجعة الداخلية والخارجية. كما تقوم اللجنة بعملية تقييم ومراقبة عمليات إدارة المخاطر داخل الشركة ووسائل التحكم فيها. وتتكون لجنة المراجعة من السادة:

لجنة المراجعة	الفترة المنتهية في ٢١ ديسمبر ٢٠١١
هوج دي روكيت بويسون	رئيس لجنة المراجعة
عبد العزيز عثمان	خارجي
إبراهيم الشايح	خارجي

إثنين من أعضاء اللجنة هم أعضاء مستقلين كما أن رئيس اللجنة هو عضو في مجلس الإدارة.

عقدت لجنة المراجعة أربعة اجتماعات خلال ٢٠١١ بنسبة حضور ٩٢٪ من الأعضاء. (١٠٠٪ مع التفويضات).

التاريخ	الحضور	نسبة الحضور	نسبة الحضور مع تفويض
١٨/٠١/٢٠١١	هوج دي روكيت بويسون، عبد العزيز عثمان، إبراهيم الشايح	١٠٠٪	١٠٠٪
١٢/٠٢/٢٠١١	عبد العزيز عثمان، إبراهيم الشايح	٦٧٪	١٠٠٪
٢٥/٠٤/٢٠١١	هوج دي روكيت بويسون، عبد العزيز عثمان، إبراهيم الشايح	١٠٠٪	١٠٠٪
٢٤/١٠/٢٠١١	هوج دي روكيت بويسون، عبد العزيز عثمان، إبراهيم الشايح	١٠٠٪	١٠٠٪

ناقشت لجنة المراجعة في اجتماعاتها المذكورة أعلاه المهام الرئيسية التالية:

- اجتمعت مع مراجعي الحسابات الخارجيين لمناقشة تقاريرهم وتوصياتهم.
- مراجعة القوائم المالية للشركة فصليا وسنوياً مع المراجعين الخارجيين وقدمت توصياتها إلى مجلس الإدارة.
- مراجعة تقرير إنجازات التدقيق الداخلي بما في ذلك النتائج والتوصيات وسير العمل.
- مراجعة تقرير الرقابة النظامية بما في ذلك النتائج والإجراءات التصحيحية فضلاً عن الشكاوى والقضايا القانونية.
- مراجعة نشاطات التدقيق الداخلي والرقابة النظامية والتأكد من استقلاليتهم.
- تحديث سياسات وإجراءات التدقيق الداخلي وقدمت توصياتها إلى مجلس الإدارة.
- استعراض المراسلات الهامة مع الهيئات التنظيمية والرقابية بما في ذلك تعليقاتهم وناقشت الإجراءات المطلوبة مع مجلس الإدارة.
- تقييم العقود الخارجية بما في ذلك عقود مراجعي الحسابات الخارجيين والمحامي والإستشاري الإكتواري كما أوصت مجلس الإدارة بالموافقة على العقود.

وقد عقدت لجنة المراجعة أيضاً اجتماعها في ٢٠١٢ للموافقة على القوائم المالية للسنة المالية ٢٠١١.

لقد نفذ قسم التدقيق الداخلي إحدى عشر عملية تدقيق عادية وست عمليات تدقيق غير مبرمجة خلال عام ٢٠١١ وأصدر التقارير اللازمة بما في ذلك التوصيات والإجراءات اللازمة. شملت عمليات التدقيق معظم الإدارات في الشركة بما في ذلك إدارة العمليات التأمينية، الإدارة المالية، إدارة الموارد البشرية، إدارة المبيعات، إدارة التسويق، وإدارة إعادة التأمين والشؤون الإكتوارية كما شملت جميع الأقسام التابعة لهذة الإدارات. لم يظهر تقرير التدقيق الداخلي أي نتائج خطيرة أو عالية الخطورة ولكن أظهر فقط بعض الملاحظات المطلوبة والتي تم فعلاً إتخاذ الإجراءات اللازمة بخصوص تنفيذ معظمها على أن يتم إستكمال ما تبقى من إجراءات في الإطار الزمني المتفق عليه. يتم مراجعة تقارير الأنشطة السنوية بشكل دوري من قبل لجنة المراجعة.

لقد أسست الشركة أيضاً لجنة الحوكمة الداخلية والمخاطر والتحكم الداخلي لتكون مسؤولة عن مراقبة أنشطة الشركة المتعلقة بإجراءات الحوكمة وإدارة المخاطر والمراجعة والرقابة النظامية وقواعد السلوك المهني ومنع غسيل الأموال ومكافحة الإتهاب ومكافحة الغش والفساد.

اجتمعت اللجنة خمسة عشر مرة في خلال عام ٢٠١١ ولم تظهر النتائج أي نقاط ضعف رئيسية سوى بعض التحسينات الطفيفة اللازمة والتي عولجت أو يتم معالجتها.

وقد نفذ نظام التحكم الداخلي بشكل دقيق وفعال وتتابع لجنة المراجعة الخاصة بمجلس الإدارة النتائج بشكل منظم.

لجنة الإستثمار

من واجبات لجنة الإستثمار الإعداد والمراجعة والموافقة على سياسة الاستثمار الخاصة بالشركة ووضع استراتيجية الاستثمار وفقاً لسياسة الاستثمار المعتمدة من قبل مجلس الإدارة والموافقة مع لوائح وأنظمة مؤسسة النقد العربي السعودي. وتتألف اللجنة من السادة:

لجنة الإستثمار		للفترة المنتهية في ٣١ ديسمبر ٢٠١١
رئيس لجنة الإستثمار	عبد العزيز الهيدان	
أعضاء متناوبون	هوج دي روكيت بوسون أو هاينز دولبرغ	
عضو	الوليد الدريعان	

عقدت لجنة الاستثمار إجتماع واحد خلال ٢٠١١ بنسبة حضور بلغت ١٠٠٪.

التاريخ	الحضور	نسبة الحضور	نسبة الحضور مع تفويض
٢٠١١/٠٤/٢٥	عبد العزيز الهيدان، هوج دي روكيت بوسون، الوليد الدريعان	١٠٠٪	١٠٠٪

لجنة الترشيحات والمكافآت

إن واجبات ومسؤوليات لجنة الترشيحات والمكافآت هي كما يلي:

- تقديم توصيات لتعيينات مجلس الإدارة وكبار المدراء التنفيذيين،
- إعادة النظر في هيكل مجلس الإدارة،
- التأكد بشكل سنوي على استقلالية الأعضاء المستقلين وعلى عدم وجود تضارب بين المصالح في مجلس الإدارة،
- إتخاذ سياسات واضحة بشأن تعويضات ومكافآت مجلس الإدارة وكبار المدراء التنفيذيين.

تتألف لجنة الترشيحات والمكافآت من السادة:

لجنة الترشيحات والمكافآت		للفترة المنتهية في ٣١ ديسمبر ٢٠١١
رئيس لجنة الترشيحات والمكافآت	الوليد الدريعان	
عضو	عبد الرحمن جاوه (حل محل جان ماريون منذ ٢٠١١/٠٩/١٨)	
عضو	هاينز دولبرغ	

عقدت لجنة الترشيحات والمكافآت ثلاث إجتماعات خلال ٢٠١١ بنسبة حضور بلغت ٧٨٪ (١٠٠٪ مع التفويضات).

التاريخ	الحضور	نسبة الحضور	نسبة الحضور مع تفويض
٢٠١١/٠١/١٨	جان ماريون، الوليد الدريعان، هاينز دولبرغ	١٠٠٪	١٠٠٪
٢٠١١/٠٤/٢٥	جان ماريون، الوليد الدريعان	٦٧٪	١٠٠٪
٢٠١١/٠٥/٢٢	جان ماريون، الوليد الدريعان	٦٧٪	١٠٠٪

ناقشت لجنة الترشيحات والمكافآت في إجتماعاتها المذكورة أعلاه المهام الرئيسية التالية:

- مراجعة مكافآت أعضاء مجلس الإدارة ورفعت توصياتها إلى مجلس الإدارة.
- مراجعة مكافآت كبار المدراء التنفيذيين لعام ٢٠١١ بالإضافة إلى آلية زيادة المكافآت و مبالغ المكافآت للشركة و مناقشتها مع مجلس الإدارة للموافقة.
- مراجعة علاوات المدراء التنفيذيين بالإضافة إلى آلية العلاوات ومبالغها للشركة و مناقشتها مع مجلس الإدارة للموافقة.
- مراجعة التحديات الواردة على هيكلية الشركة و توظيف مدراء تنفيذيين جدد كما راجعت خطة الإحلال وخطة التدريب.

ج. إجتماعات مجلس الإدارة

عقد مجلس الإدارة أربعة اجتماعات خلال السنة المالية المنتهية في ٢١ ديسمبر ٢٠١١ بنسبة حضور وقدرها ٨٤٪ (١٠٠٪ مع التفويضات).

الإجتماع	التاريخ	الحضور	نسبة الحضور	نسبة الحضور مع تفويض
١٨	٢٠١١/٠١/١٨	د. عبد الله العبد القادر، الوليد الدريعان، جان ماريون، عبد العزيز الهيدان، هاينز دولبرج	٨٤٪	١٠٠٪
١٩	٢٠١١/٠٤/٢٥	د. عبد الله العبد القادر، الوليد الدريعان، جان ماريون، عبد العزيز الهيدان، هوج دي روكيت بويسون	٨٤٪	١٠٠٪
٢٠	٢٠١١/٠٩/١٥	د. عبد الله العبد القادر، الوليد الدريعان، جان ماريون، عبد العزيز الهيدان، هوج دي روكيت بويسون	٨٤٪	١٠٠٪
٢١	٢٠١١/١٠/٢٥	د. عبد الله العبد القادر، عبد الرحمن جاوه، عبد العزيز الهيدان، هوج دي روكيت بويسون، هاينز دولبرج	٨٤٪	١٠٠٪

ناقش مجلس الإدارة في إجتماعته المذكورة أعلاه المهام الرئيسية التالية:

- التحليل المنظم لأداء الشركة و الانجازات مقارنة بالخطة الموضوعة بالإضافة إلى تحليل معلومات السوق و مركز الشركة الاستراتيجي.
- الموافقة على استراتيجية إعادة التأمين السنوية
- الموافقة على توصيات لجنة الترشيحات و المكافآت التي تتعلق بهيكلية الشركة ، المكافآت و العلاوات للمديرين التنفيذيين بالإضافة إلى المكافآت و العلاوات للشركة.
- وافق على الخطة الإستراتيجية للشركة للسنة القادمة.
- مناقشة أمور الموارد البشرية و إدارة الكفاءات.
- الموافقة على التحديثات الخاصة بكتيب الشركة و إتباع توصيات اللجان؛ تضمنت هذه التحديثات عام ٢٠١١ : حوكمة الشركة، التدقيق الداخلي، استراتيجية إعادة التأمين، و السياسة الجديدة للاستعانة بالمصادر الخارجية.
- وافق على توصيات اللجنة الخاصة بالعقود الخارجية والتي تتضمن: المراجعين الماليين الخارجيين، مستشار الضرائب، المستشار القانوني، والمستشار الاكتواري. يجب الإشارة إلى أن الشركة لا تملك أي عقد إداري أو فني آخر.
- مراجعة نشاطات اللجان المختلفة و التي تتضمن: اللجنة التنفيذية، لجنة التدقيق، لجنة الاستثمار و لجنة الترشيح و المكافآت.
- كما وافق المجلس الإدارة في ٢٠١٢ على سياسة تضارب المصالح مع المساهمين، و أعضاء مجلس الإدارة و المدراء التنفيذيين. سوف تضاف هذه السياسة إلى الإصدار القادم من كتيب حوكمة الشركة.

خ. إدارة المخاطر

خلال عام ٢٠١١، نجحت الشركة في دمج أنشطة إدارة المخاطر في استراتيجية الشركة وأهدافها، وذلك للحفاظ على قيم الشركة.

لدى الشركة استراتيجية كاملة لإدارة المخاطر ولفهمها والتحكم بجميع مستويات الخطر الناشئ من كافة أعمال الشركة. تعتمد هذه الاستراتيجية على تأثير تقلبات السوق والخبرات المتوفرة في التعامل مع المخاطر المتكررة التي تتعرض لها الشركة. ولا تعتمد على الخطر الناتج من عمل واحد بل تمتد لتشمل جميع المخاطر المحتملة.

وقد قسمت المخاطر على النحو التالي:

أ) المخاطر التشغيلية

المخاطر التشغيلية هي مخاطر الخسارة الناتجة من فشل في النظام أو الرقابة، الإختلاس والأخطاء البشرية، والتي يمكن أن تنتج عنها خسارة مالية وفقدان للسمعة، وعواقب تنظيمية وقانونية. تقوم الشركة بإدارة مخاطر العمليات من خلال الضوابط المناسبة، وفصل المهام والمراقبة الداخلية و متضمنة التدقيق الداخلي والإلتزام.

ب) مخاطر السيولة

تمثل مخاطر السيولة الصعوبات التي تواجهها الشركة في توفير الأموال اللازمة للوفاء بالتعهدات المتعلقة بالتزاماتها المالية. يتم مراقبة متطلبات السيولة بشكل دوري ، وتقوم الإدارة بالتأكد من توفر السيولة الكافية للوفاء بالتزاماتها حال نشوئها .

ج) مخاطر الائتمان

تمثل مخاطر الائتمان عدم مقدرة طرف ما على الوفاء بالتزاماته بشأن أداة مالية ما ، مما يؤدي إلى تكبد الطرف الآخر لخسارة مالية.

د) مخاطر أسعار العمولات

تنشأ مخاطر أسعار العمولات عن احتمال تأثير التغيرات في أسعار العمولات على الربحية المستقبلية أو القيمة العادلة للأدوات المالية. تتعرض الشركة لمخاطر أسعار العمولات بشأن الأرصدة لدى البنوك والاستثمارات المتاحة للبيع.

هـ) مخاطر العملات

تمثل مخاطر العملات المخاطر الناتجة عن تذبذب قيمة أداة مالية ما نتيجة للتغيرات في أسعار الصرف الأجنبي.

و) مخاطر السوق

تتمثل مخاطر السوق في مخاطر تقلبات القيمة العادلة والتدفقات النقدية المستقبلية لأداة مالية بسبب التغيرات في أسعار السوق (غير تلك الناتجة من مخاطر أسعار العمولة أو مخاطر العملات) ، سواء حدثت تلك التغيرات بسبب عوامل تتعلق بالأداة المالية المعينة أو بمصدرها أو عوامل تؤثر على جميع الأدوات المالية المماثلة المتداولة في السوق.

تحد الشركة من مخاطر السوق عن طريق الإحتفاظ بمحفظة إستثمارية متنوعة ومراقبة التحولات في الأسواق المالية.

ز) مخاطر أسعار الصناديق

مخاطر أسعار الصناديق هي المخاطر المتعلقة بتقلبات القيمة العادلة للتدفقات النقدية المستقبلية بسبب تغيرات في صافي قيمة الموجودات التي يتم تحديدها من قبل مديري الصناديق .

ح) مخاطر التأمين

إن المخاطر بموجب عقد تأمين تمثل المخاطر بوقوع حادث ما مؤمن عليه مع عدم التأكد من حجم وزمن المطالبة الناتجة عن ذلك الحادث. تتمثل المخاطر الرئيسية التي تواجهها الشركة بموجب هذه العقود في المطالبات والمزايا الفعلية المدفوعة التي تزيد عن القيمة الدفترية لمطلوبات التأمين. ويخضع ذلك لتكرار وحجم المطالبات والمزايا الفعلية المدفوعة أكثر من تلك المقدرة أصلا والتطورات اللاحقة للمطالبات طويلة الاجل.

ط) إدارة رأس المال

توضع أهداف من قبل الشركة للحفاظ على توازن نسب رأس المال وذلك لدعم أهداف الشركة وزيادة الفائدة للمساهمين.

تقوم الشركة بإدارة متطلبات رأس المال وذلك بتقدير النقص بين مستويات رأس المال المعلن عنها والمطلوبة بانتظام.

ي) القيمة العادلة للأدوات المالية

تتكون الأدوات المالية من الموجودات المالية والمطلوبات المالية. إن القيمة العادلة هي القيمة التي يتم بموجبها تبادل موجودات ما أو سداد مطلوبات ما بين أطراف راغبة في ذلك وبشروط تعامل عادل. يفترض تعريف القيمة العادلة بأن المنشأة قادرة على العمل وفقاً لمبدأ الاستمرارية المحاسبي، مع عدم وجود نية أو حاجة لتصفيتها، أو إجراء تخفيض حاد في مستوى عملياتها أو القيام بأية تعاملات بشروط لها تأثير عكسي.

د. الزكاة والمدفوعات القانونية والقروض

لقد خصصت شركة أليانز السعودي الفرنسي للتأمين التعاوني مبلغاً قدره ١,٨٢٤,٤٥٣ ريال سعودي للزكاة سنة ٢٠١١ مقارنةً بـ ١٤٣,٤٢٢ ريال سعودي في ٢٠١٠. مع ملاحظة أن الشركة قامت بزيادة رأس مالها في خلال عام ٢٠١٠. ولم تكن هناك أي قروض على الشركة. وفي الجدول التالي قائمة بالمدفوعات القانونية لعام ٢٠١١ مقارنةً بعامي ٢٠١٠ و ٢٠٠٩ :

٢٠٠٩	٢٠١٠	٢٠١١	مليون ريال سعودي
-			تكاليف الجمارك
٠,٤	٠,١	١,٨	الزكاة والضريبة
١,٤	١,٩	١,٨	التأمينات الاجتماعية
٠,٣	٠,٦	٠,٧	تأشيرات الدخول وجوازات السفر
١,٧	٢,٦	٣,٤	تكاليف الرقابة والإشراف
٣,٨	٥,٣	٧,٧	المجموع

١.١ الخطط المستقبلية

سوف تستمر الشركة في نموها وتطويرها المتسارع في السوق تماشياً مع رؤيتها وفقاً للاستراتيجية التالية:

البيع المباشر: أطلقت الشركة في يونيو ٢٠١١ منتجات الحماية و الادخار الذهبية، سلسلة وعد المتوافقة مع الشريعة الاسلامية و ذلك لتعزيز مبيعات الأفراد. في ٢٠١٢ سوف تتابع الشركة تعزيز فريق المبيعات المباشر ودعم مدراء الفريق وقادته.

التأمين البنكي: أتمت الشركة نقل منتجات الحماية و الادخار البنكية في نوفمبر ٢٠١٠. خلال ٢٠١٢ تنوي الشركة تعزيز علاقتها الفريدة مع البنك السعودي الفرنسي و تتوقع توسعة و نمو سريع بالإضافة الى تقديم منتجات جديدة.

تأمين الشركات : سوف يبقى تأمين الشركات الأولوية القصوى للشركة. خلال عام ٢٠١٢، ستقوم الشركة توسيع نطاق علاقاتها مع الوسطاء الرئيسيين لبناء شراكة قوية ودائمة.

إجراءات سير العمل : خلال عام ٢٠١٢ ستقوم الشركة إعادة النظر ومراجعة جميع إجراءاتها القائمة لتحسين الخدمات وزيادة كفاءتها. كما سيتم أيضاً إعادة النظر في معايير الخدمة ومؤشرات الأداء الرئيسية لتحسين خدمة العملاء، فضلاً عن شركاء الأعمال.

تنمية مهارات الموظفين : خلال عام ٢٠١٢ ستواصل الشركة استثماراتها في الموارد البشرية لاستقطاب وتطوير المواهب الشابة وإعداد جيل المستقبل من المدراء.

١.٢ المراجعون الخارجيون والمقاييس الحسابية

في عام ٢٠١١، وافقت الجمعية العمومية العادية على توصيات مجلس الإدارة بشأن تجديد تعيين (كي بي أم جي) و (شركة البسام) للقيام بدور مشترك كمراجعين حسابات خارجيين للشركة للعام المالي ٢٠١١ م المنتهي في ٣١/١٢/٢٠١١ م. وقد تم تجديد عقد مراجعي الحسابات الخارجيين بعد موافقة مجلس الإدارة بناءً على العطاءات المقدمة من خمس شركات، وتم الحصول على موافقة الجمعية العمومية للشركة على ذلك.

تم إعداد البيانات المالية حتى نهاية ٣١ ديسمبر ٢٠١١ وفقاً للمعايير العالمية للتقارير المالية (IFRS)، يرى المراجعون المستقلون الخارجيون أن البيانات المالية المقدمة في هذا التقرير منصفة بجميع جوانبها المادية و تقدم صورة عادلة عن الوضع المالي للشركة كما في ٣١ ديسمبر ٢٠١٠ وفقاً للمعيار العالمي (IFRS).

١٣. الهيئة الشرعية

تتألف هيئة الشرعية التابعة للشركة من كل من:

الشيخ د. محمد علي القاري
الشيخ عبد الله بن سليمان المنيع
الشيخ د. عبد الستار أبوغدة

إن دور الهيئة هو مراجعة و الموافقة على برامج الشركة على أنها برامج متوافقة مع الشريعة الإسلامية. إنلتقت الهيئة الشرعية في ٢٠١١ ووافقت على برامج الحماية والادخار المتوافقة مع الشريعة الإسلامية التالية: وعد الأسرة الذهبي، وعد الأجيال الذهبي، و وعد الإستقرار الذهبي.

١٤. تصريح مجلس الإدارة

يقر مجلس الإدارة بما يلي :

- أنه تم إعداد سجلات الحسابات بالشكل الصحيح.
- أن نظام الرقابة الداخلية أعد على أسس سليمة و تم تنفيذه بفاعلية.
- أنه لا يوجد أي شك يذكر بشأن قدرة الشركة على مواصلة نشاطها.

شركة اليانز السعودي الفرنسي للتأمين التعاوني

القوائم المالية

مع

تقرير مراجعي الحسابات

للسنة المنتهية في ٣١ ديسمبر ٢٠١١

تقرير مراجعي الحسابات

إلى مساهمي شركة أليانز السعودي الفرنسي للتأمين التعاوني
(شركة مساهمة سعودية)

نطاق المراجعة

لقد راجعنا قائمة المركز المالي المرفقة لشركة أليانز السعودي الفرنسي للتأمين التعاوني (شركة مساهمة سعودية) («الشركة») كما في ٣١ ديسمبر ٢٠١١م و قوائم عمليات التأمين وعمليات المساهمين والدخل الشامل للمساهمين والتغيرات في حقوق المساهمين والتدفقات النقدية لعمليات التأمين والتدفقات النقدية للمساهمين للسنة المنتهية في ذلك التاريخ والإيضاحات (١ إلى ٢٤) المعتبرة جزءاً من هذه القوائم المالية، إن هذه القوائم المالية من مسؤولية إدارة الشركة وقد تم إعدادها من قبلها وفقاً لمعايير التقارير المالية الدولية ولنص المادة ١٢٢ من نظام الشركات السعودي وقدمت لنا مع كافة المعلومات والتوضيحات التي طلبناها. إن مسؤوليتنا هي إبداء رأي حول هذه القوائم المالية استناداً إلى أعمال المراجعة التي قمنا بها. تمت مراجعتنا وفقاً لمعايير المراجعة المتعارف عليها في المملكة العربية السعودية والتي تتطلب أن نقوم بتخطيط وتنفيذ أعمال المراجعة للحصول على قناعة معقولة بأن القوائم المالية خالية من الأخطاء الجوهرية. تشمل إجراءات المراجعة على فحص الأدلة، على أساس العينة، المؤيدة للمبالغ والإفصاحات التي تتضمنها القوائم المالية. كما تشمل على تقييم المبادئ المحاسبية المتبعة والتقديرية الهامة المطبقة من قبل الإدارة وتقييم العرض العام للقوائم المالية. باعتقادنا أن مراجعتنا توفر درجة معقولة من القناعة تمكنا من إبداء رأينا حول القوائم المالية.

رأي مطلق:

في رأينا، إن القوائم المالية ككل:

- ١- تظهر بعدل، من كافة النواحي الجوهرية، المركز المالي للشركة كما في ٣١ ديسمبر ٢٠١١م ونتائج أعمالها وتدفقاتها النقدية للسنة المنتهية في ذلك التاريخ، وفقاً للمعايير المالية الدولية.
- ٢- تتفق مع متطلبات نظام الشركات والنظام الأساسي للشركة في ما يتعلق بإعداد وعرض القوائم المالية.

لفت إنتباه:

لفت الإنتباه بأن هذه القوائم المالية تم إعدادها وفقاً لمعايير التقارير المالية الدولية وليس وفقاً لمعايير المحاسبة المتعارف عليها في المملكة العربية السعودية.

كي بي إم جي الفوزان والسدحان

ص ب ٩٢٨٧٦

الرياض ١١٦٦٣

المملكة العربية السعودية



طارق عبدالرحمن السدحان

محاسب قانوني

ترخيص رقم ٣٥٢

البسام

محاسبون قانونيون واستشاريون

ص ب ٦٩٦٥٨

الرياض ١١٥٥٧

المملكة العربية السعودية



إبراهيم أحمد البسام

محاسب قانوني

ترخيص رقم ٣٢٧

التاريخ ١٢ ربيع الأول ١٤٣٢ هـ

الموافق ١٦ فبراير ٢٠١١م

قائمة المركز المالي

كما في ٣١ ديسمبر ٢٠١٠ ريال سعودي	كما في ٣١ ديسمبر ٢٠١١ ريال سعودي	إيضاح	
			موجودات عمليات التأمين
٥.٦٦٨.٤٣٢	٤.٣٢٣.٨٢٩	٧	أثاث ومعدات مكتبية
٤٧.٩٣٠.٨٨٣	٨٣.٢٣٠.٤٥٠	٨	حصة معيدي التأمين من مطالبات تحت التسوية
١١٥.٣٢٤.٥٢٣	١٢٥.٢٥٨.٠٩٧	١٨	حصة معيدي التأمين من أقساط غير مكتسبة
١٢.٧١٦.٩٣٥	١٤.٢٢١.٨٥٦	٩	تكاليف إستحواذ وثائق مؤجلة
٣.٤٤٨.٤٧٨	٣.٨٤٧.٩٠٩		مستحق من عمليات المساهمين
٤٢٥.٤٨٩.٩٨٥	٤٧١.١٤٦.٦٨٤	١٠	إستثمارات مربوطة بوحدات
١٣٧.١٩٥.٧٥٩	١٣٦.٩٣٧.٤٩٤	١٢	أقساط تأمين مستحقة، صافي
٢٦.١٥٢.٤٠٥	١٨.١١٦.١٦٠		ذمم معيدي التأمين مدينة
٢.٥٧٥.٦٦٣	٢.٠٦٠.٧٢٥	١١	مدفوعات مقدماً وموجودات أخرى
٢.٦٥٥.٦٧٣	٦١.٩٠٠.٩٩٠	١٣	نقدية وشبه نقدية
٧٧٩.١٥٨.٧٣٦	٩١١.٠٤٤.١٩٤		إجمالي موجودات عمليات التأمين
			موجودات عمليات المساهمين
٢٠.٠٧٦.٠٢٥	٢٠.٠٧٦.٠٢٥	١٤	وديعة نظامية
١٠١.٢١٦.٩٠٦	١٣٠.٢٣٨.٥٩٦	١٥	إستثمارات
١.١٤٤.٢٤٤	٧٩٧.٩٣٤	١١	مدفوعات مقدماً وموجودات أخرى
٣٩.٦٤٢.٠٤٧	١٢.٦٧٠.٢٧٥	١٣	نقدية وشبه نقدية
١٦٢.٠٧٩.٢٢٢	١٦٣.٧٨٢.٨٣٠		إجمالي موجودات عمليات المساهمين
٩٤١.٢٣٧.٩٥٨	١.٠٧٤.٨٢٧.٠٢٤		مجموع موجودات المساهمين وعمليات التأمين

تعتبر الإيضاحات المرفقة من ١ إلى ٣٤ جزءاً من هذه القوائم المالية.

يعقوب حبيقة

المدير المالي التنفيذي

عبد الرحمن جاوه

عضو مجلس إدارة

أنطوان عيسى

الرئيس التنفيذي

قائمة المركز المالي

كما في ٣١ ديسمبر ٢٠١٠	كما في ٣١ ديسمبر ٢٠١١	إيضاح	
ريال سعودي	ريال سعودي		
			مطلوبات عمليات التأمين
٤,٢٥٣,٠٧٣	٦,٠٢٩,٥١٠	١٧	مكافأة نهاية الخدمة للموظفين
١٧٧,٧٧٣,٨٢٠	١٩١,٦٥٨,٦٧٣	١٨	أقساط تأمين غير مكتسبة
٤٢٦,٣٠١,٩٢٤	٤٧٢,٥٩٦,٩٣٢	١٩	إحتياطي حسابي
٨٠,٣٦٥,٠٧٠	١٣٠,٤٣٧,٧٥٥	٨	مطالبات تحت التسوية
١١,٠٣٧,٦٣١	١٥,٠٩٦,٦٨٦	٢٠	دخل عملات غير مكتسبة
٧١,٦٠٤,١٥٤	٧٠,٣٠٦,٢٥٥		ذمم معيدي التأمين دائنة
٧,٨٢٣,٠٦٤	٢٤,٩١٨,٣٨٣	٢١	مصاريف مستحقة ومطلوبات أخرى
٧٧٩,١٥٨,٧٣٦	٩١١,٠٤٤,١٩٤		إجمالي مطلوبات عمليات التأمين
			مطلوبات وحقوق المساهمين
			مطلوبات المساهمين
٣,٤٤٨,٤٧٨	٣,٨٤٧,٩٠٩		مستحق الى عمليات التأمين
١١٧,٣٢٦	١١٦,٠٢٥	٢١	مصاريف مستحقة ومطلوبات أخرى
١٤٣,٤٢٢	١,٨٢٤,٤٥٣	٢٢	زكاة مستحقة
٣,٧٠٩,٢٢٦	٥,٧٨٨,٣٨٧		إجمالي مطلوبات المساهمين
			حقوق المساهمين
٢٠٠,٠٠٠,٠٠٠	٢٠٠,٠٠٠,٠٠٠	٢٣	رأس المال
٢٢,٧١١,٣١٥	٢٢,٧١١,٣١٥	(ب) ٢٣	علاوة الإصدار
(٦٥,٢٨٧,١٣٤)	(٦٥,٦٤٢,٢٥٠)		خسائر متراكمة
٩٤٥,٨١٥	٩٢٥,٣٧٨	(أ) ١٥	أرباح غير محققة عن إستثمارات متاحة للبيع
١٥٨,٣٦٩,٩٩٦	١٥٧,٩٩٤,٤٤٣		إجمالي حقوق المساهمين
١٦٢,٠٧٩,٢٢٢	١٦٣,٧٨٢,٨٢٠		إجمالي مطلوبات وحقوق المساهمين
٩٤١,٢٣٧,٩٥٨	١,٠٧٤,٨٢٧,٠٢٤		إجمالي مطلوبات عمليات التأمين ومطلوبات وحقوق المساهمين

تعتبر الإيضاحات المرفقة من ١ إلى ٢٤ جزءاً من هذه القوائم المالية.

يعقوب حبيقة

المدير المالي التنفيذي

عبد الرحمن جاوه

عضو مجلس إدارة

أنطوان عيسى

الرئيس التنفيذي

قائمة عمليات التأمين

كما في ٣١ ديسمبر ٢٠١٠	كما في ٣١ ديسمبر ٢٠١١	إيضاح	
ريال سعودي	ريال سعودي		
٥٢٣.٤١٤.١٢٢	٦٨٣.٦٩٠.٦٩٣	٢٦	إجمالي أقساط التأمين المكتتبة
(٢٧٦.٧٢٦.٩٥٠)	(٣٢٥.٠٦٨.٦٦٢)		أقساط إعادة التأمين الصادرة
٢٤٦.٦٨٧.١٧٢	٣٥٨.٦٢٢.٠٣١		صافي أقساط التأمين المكتتبة
(٢١.٦١٧.٩٥٠)	(١٣.٨٨٤.٨٥٣)	٢٦	التغيرات في أقساط التأمين غير المكتسبة
٨.١٦٦.٣٣٥	٩.٩٣٣.٥٧٤		حصة معيدي التأمين من الأقساط غير المكتسبة
(١٣.٤٥١.٦١٥)	(٣.٩٥١.٢٧٩)		صافي التغير في الأقساط غير المكتسبة
٢٣٣.٢٣٥.٥٥٧	٣٥٤.٦٧٠.٧٥٢	٢٦	صافي أقساط التأمين المكتسبة
١٢.٧١٨.٩٧٤	٣٦.١٥٤.١٣٠	٢٠	عمولات مكتسبة خلال السنة
١.٨٢٥.٨٨٨	٨٢٢.٠١٧		أرباح غير محققة عن إستثمارات مربوطة بوحدة، صافي
٧٢٨.٠٦١	١.١٨٩.٠٩٨		رسوم وإيرادات أخرى
٢٤٨.٥٠٨.٤٨٠	٣٨٢.٨٣٥.٩٩٧		إجمالي الإيرادات
(٢٢٧.١٤٧.٣١٢)	(٣٧٤.١٣٤.٩٧٠)	٨	إجمالي المطالبات المدفوعة
١٠٨.٤٥٤.٦٩٥	١٦٧.٤٩٥.٠٠٠	٨	حصة معيدي التأمين من المطالبات المدفوعة
(١١٨.٦٩٢.٦١٧)	(٢٠٦.٦٣٩.٩٧٠)		صافي المطالبات المدفوعة
(٣٤.٣٣٧.٦١٣)	(٥٠.٠٧٢.٦٨٥)		التغيرات في إجمالي المطالبات تحت التسوية
١٨.٤٦٦.٠٥٠	٣٥.٢٩٩.٥٦٧		التغيرات في حصة معيدي التأمين من المطالبات تحت التسوية
(١٥.٨٧١.٥٦٣)	(١٤.٧٧٣.١١٨)		صافي المطالبات تحت التسوية
(١٣٤.٥٦٤.١٨٠)	(٢٢١.٤١٣.٠٨٨)		صافي المطالبات المتكبدة
(٢٦.٧٨٢.٩٤٣)	(٤٦.٢٩٥.٠٠٨)	١٩	التغير في الإحتياطي الحسابي
(٢٤.٩٦٢.٨٩٨)	(٣٩.٩٩١.١٨٥)	٩	مصاريف عمولات المطفأة خلال السنة
(٢.٦١٧.٠٧١)	(٣.٤١٨.٤٥٣)		أتعاب فحص وإشراف
(٦٨.١٥٦.٧٤٥)	(٧٢.١١٧.٦٩٤)	٢٧	مصاريف عمومية وإدارية
(٢٥٧.٠٨٢.٨٢٧)	(٢٨٣.٢٣٥.٤٢٨)		إجمالي المطالبات والمصاريف
(٨.٥٧٥.٣٥٧)	(٣٩٩.٤٣١)		صافي عجز السنة
٨.٥٧٥.٣٥٧	٣٩٩.٤٣١		صافي العجز المحول إلى قائمة عمليات المساهمين
-	-		صافي نتيجة السنة

تعتبر الإيضاحات المرفقة من ١ إلى ٣٤ جزءاً من هذه القوائم المالية.

يعقوب حبيقة

المدير المالي التنفيذي

عبد الرحمن جاوه

عضو مجلس إدارة

أنطوان عيسى

الرئيس التنفيذي

قائمة عمليات المساهمين

كما في ٣١ ديسمبر ٢٠١٠ ريال سعودي	كما في ٣١ ديسمبر ٢٠١١ ريال سعودي	إيضاح	
٧٧٧.٥٩٥	٢.٢٤٧.٢٨٥		إيرادات عمولات
٧٧٧.٥٩٥	٢.٢٤٧.٢٨٥		إجمالي الإيرادات
(٨.٥٧٥.٣٥٧)	(٣٩٩.٤٣١)		صافي العجز المحول من قائمة عمليات التأمين
(٥٥٥.٩٧٢)	(٢٩١.٢١٧)	٢٧	مصاريف عمومية وإدارية
(٨.٣٥٣.٧٣٤)	١.٥٥٦.٦٣٧		صافي ربح / (خسارة) السنة
(٠,٤٣)	٠,٠٨	٢٩	دخل / (خسارة) السهم الأساسية والمخفضة - المعدلة للسهم

تعتبر الإيضاحات المرفقة من ١ إلى ٢٤ جزءاً من هذه القوائم المالي

قائمة الدخل الشاملة للمساهمين

كما في ٣١ ديسمبر ٢٠١٠ ريال سعودي	كما في ٣١ ديسمبر ٢٠١١ ريال سعودي		
(٨.٣٥٣.٧٣٤)	١.٥٥٦.٦٣٧		صافي ربح / (خسارة) السنة
١.٠٨٨.٣١٥	(٢٠.٤٣٧)		التغيرات في القيمة العادلة لإستثمارات متاحة للبيع، صافي
(٧.٢٦٥.٤١٩)	١.٥٣٦.٢٠٠		إجمالي الدخل / (الخسارة) الشاملة للسنة

تعتبر الإيضاحات المرفقة من ١ إلى ٢٤ جزءاً من هذه القوائم المالية.

يعقوب حبيقة

المدير المالي التنفيذي

عبد الرحمن جاوه

عضو مجلس إدارة

أنطوان عيسى

الرئيس التنفيذي

قائمة التغيرات في حقوق المساهمين

الإجمالي ريال سعودي	أرباح / (خسائر) غير محققة عن إستثمارات متاحة للبيع ريال سعودي	خسائر متراكمة ريال سعودي	علاوة الإصدار ريال سعودي	رأس المال ريال سعودي	
٤٢.٧٧٤.٣٥٣	(١٤٢.٥٠٠)	(٥٧.٠٨٢.١٤٧)	-	١٠٠.٠٠٠.٠٠٠	الرصيد كما في ١ يناير ٢٠١٠
١٠٠.٠٠٠.٠٠٠	-	-	-	١٠٠.٠٠٠.٠٠٠	زيادة رأس المال من خلال إصدار أسهم حقوق (إيضاح ٢٢)
٢٥.٠٠٠.٠٠٠	-	-	٢٥.٠٠٠.٠٠٠	-	علاوة إصدار حقوق (إيضاح ٢٢)
(٢.٢٨٨.٦٨٥)	-	-	(٢.٢٨٨.٦٨٥)	-	تكاليف إصدار حقوق (إيضاح ٢٢)
(٨.٣٥٢.٧٣٤)	-	(٨.٣٥٢.٧٣٤)	-	-	صافي خسارة السنة إيرادات شاملة أخرى
١.٠٨٨.٣١٥	١.٠٨٨.٣١٥	-	-	-	التغيرات في القيمة العادلة لإستثمارات متاحة للبيع إجمالي الخسارة الشاملة للسنة
(٧.٢٦٥.٤١٩)	-	-	-	-	مخصص الزكاة (إيضاح ٢٢)
(١٤٣.٤٢٢)	-	(١٤٣.٤٢٢)	-	-	الزيادة في مخصص الزكاة للسنة السابقة
٢٩٣.١٦٩	-	٢٩٣.١٦٩	-	-	الرصيد كما في ٣١ ديسمبر ٢٠١٠
١٥٨.٣٦٩.٩٩٦	٩٤٥.٨١٥	(٦٥.٢٨٧.١٣٤)	٢٢.٧١١.٣١٥	٢٠٠.٠٠٠.٠٠٠	
١٥٨.٣٦٩.٩٩٦	٩٤٥.٨١٥	(٦٥.٢٨٧.١٣٤)	٢٢.٧١١.٣١٥	٢٠٠.٠٠٠.٠٠٠	الرصيد كما في ١ يناير ٢٠١١ (إيضاح ٢٢)
١.٥٥٦.٦٣٧	-	١.٥٥٦.٦٣٧	-	-	صافي الدخل السنة إيرادات شاملة أخرى
(٢٠.٤٣٧)	(٢٠.٤٣٧)	-	-	-	التغيرات في القيمة العادلة لإستثمارات متاحة للبيع إجمالي الدخل الشامل للسنة
١.٥٣٦.٢٠٠	-	-	-	-	مخصص الزكاة وضريبة الدخل (إيضاح ٢٢)
(١.٩١١.٧٥٢)	-	(١.٩١١.٧٥٢)	-	-	الرصيد كما في ٣١ ديسمبر ٢٠١١
١٥٧.٩٩٤.٤٤٣	٩٢٥.٣٧٨	(٦٥.٦٤٢.٢٥٠)	٢٢.٧١١.٣١٥	٢٠٠.٠٠٠.٠٠٠	

تعتبر الإيضاحات المرفقة من ١ إلى ٢٤ جزءاً من هذه القوائم المالية.

يعقوب حبيقة

عبد الرحمن جاوه

أنطوان عيسى

المدير المالي التنفيذي

عضو مجلس إدارة

الرئيس التنفيذي

قائمة التدفقات النقدية لعمليات التأمين

للسنة المنتهية في ٣١ ديسمبر ٢٠١٠ ريال سعودي	للسنة المنتهية في ٣١ ديسمبر ٢٠١١ ريال سعودي	
		الأنشطة التشغيلية
		العجز من عمليات التأمين بعد حصة المساهمين
		التعديلات لتسوية صافي الخسارة إلى صافي النقد من / (المستخدم في) الأنشطة التشغيلية:
(٨.٥٧٥.٣٥٧)	(٣٩٩.٤٣١)	حصة عمليات المساهمين من العجز
١.٩٣٩.٢٩٤	١.٧٢٤.٢٩٩	إستهلاك
٢.٥٢٠.٥١٣	١.٧٧٦.٤٣٧	مكافأة نهاية الخدمة للموظفين
(١.٨٢٥.٨٨٨)	(١٢٢.٠١٧)	أرباح غير محققة على إستثمارات مربوطة بوحدات
(٥.٩٤١.٤٣٨)	٢.٢٧٩.٢٨٨	
		التغيرات في الموجودات والمطلوبات التشغيلية:
(٧.٧٠٥.٢٢٢)	(١.٥٠٤.٩٢١)	تكاليف إستحواذ وثائق مؤجلة
٩.٨٩٦.٧٦٥	١٠.٢٥٨.٢٦٥	أقساط تأمين مستحقة، صافي
٨٢.٩٦٧	٥١٤.٩٣٨	مدفوعات مقدماً وموجودات أخرى
١٣.٤٥١.٦١٥	٣.٩٥١.٢٧٩	أقساط تأمين غير مكتسبة - صافي
٢٧.٥٤٦.٣٨٣	٤٦.٢٩٥.٠٠٨	إحتياطي حسابي
(٢٥.٢٨٢.١٩١)	(٤٤.٨٣٤.٦٨٢)	إستثمارات مربوطة بوحدات
١٥.٨٧١.٥٦٤	١٤.٧٧٣.١١٨	مطالبات تحت التسوية - صافي
٩.٣٠٥.٧٦٨	٤.٠٥٩.٠٥٥	دخل عملات غير مكتسبة
(٣٨.٨٧٦.٢٥٩)	٦.٧٣٨.٣٤٦	ذمم معيدي التأمين دائنة، صافي
(١٠.٣٧٨.٧٨٤)	١٧.٠٩٥.٣١٩	مصاريف مستحقة ومطلوبات أخرى
(١٢.٠٢٨.٨٣٢)	٥٩.٦٢٥.٠١٣	صافي النقدية من / (المستخدم في) الأنشطة التشغيلية
		الأنشطة الإستثمارية
(١.٤٧١.٤٥٠)	(٣٧٩.٦٩٦)	شراء أثاث ومعدات مكتبية
(١.٤٧١.٤٥٠)	(٣٧٩.٦٩٦)	صافي النقدية المستخدمة في الأنشطة الإستثمارية
		الأنشطة التمويلية
(٢٩.٩٤٤.١٨٤)	-	مستحق إلى شركة حليفة
٢٠.٠٠٠.٠٠٠	-	مستحق من عمليات المساهمين
٥٥.٨١٦	-	صافي النقدية من الأنشطة التمويلية
(١٣.٤٤٤.٤٦٦)	٥٩.٢٤٥.٣١٧	صافي التغيرات في النقدية وشبه النقدية خلال السنة
١٦.١٠٠.١٣٩	٢.٦٥٥.٦٧٣	النقدية وشبه النقدية في بداية السنة
٢.٦٥٥.٦٧٣	٦١.٩٠٠.٩٩٠	النقدية وشبه النقدية في نهاية السنة

تعتبر الإيضاحات المرفقة من ١ إلى ٣٤ جزءاً من هذه القوائم المالية.

يعقوب حبيقة

المدير المالي التنفيذي

عبد الرحمن جاوه

عضو مجلس إدارة

أنطوان عيسى

الرئيس التنفيذي

قائمة التدفقات النقدية للمساهمين

للسنة المنتهية في ٣١ ديسمبر ٢٠١٠ ريال سعودي	للسنة المنتهية في ٣١ ديسمبر ٢٠١١ ريال سعودي	
		الأنشطة التشغيلية
		صافي ربح / (خسارة) السنة
(٨.٣٥٢.٧٢٤)	١.٥٥٦.٦٣٧	التعديلات لتسوية صافي الربح / (الخسارة) إلى النقد من / (المستخدم في) الأنشطة التشغيلية:
		حصة المساهمين من عجز عمليات التأمين
٨.٥٧٥.٣٥٧	٣٩٩.٤٣١	
٢٢١.٦٢٣	١.٩٥٦.٠٦٨	
		التغيرات في الموجودات والمطلوبات التشغيلية:
		وديعة نظامية
(١٠.٠٠٠.٠٠٠)	-	مصاريف مدفوعة مقدماً وموجودات أخرى
(٩٧٥.٦١٧)	٣٤٦.٣١٠	مصاريف مستحقة الدفع ومطلوبات أخرى
(٣.٢٠٥.٥٢٩)	(١.٣٠١)	النقدية من / (المستخدمة في) العمليات
(١٣.٩٥٩.٥٢٣)	٢.٣٠١.٠٧٧	الزكاة المدفوعة خلال السنة
(١٩٨.٥٦٣)	(٢٣٠.٧٢٢)	صافي النقدية من / (المستخدمة في) الأنشطة التشغيلية
(١٤.١٥٨.٠٨٦)	٢.٠٧٠.٣٥٥	
		الأنشطة الاستثمارية
		شراء استثمارات متاحة للبيع
(٨٨.١٠٧.٠٠٠)	(٢٩.٠٤٢.١٢٧)	صافي النقدية المستخدمة في الأنشطة الاستثمارية
(٨٨.١٠٧.٠٠٠)	(٢٩.٠٤٢.١٢٧)	
		الأنشطة التمويلية
		زيادة رأس المال ، صافي
١٢٢.٧١١.٣١٥	-	مستحق من شركة حليفة
١٥.٥٩٣.٧٥٩	-	مستحق إلى عمليات التأمين
(٣٠.٠٠٠.٠٠٠)	-	صافي النقدية من الأنشطة التمويلية
١٠٨.٣٠٥.٠٧٤	-	صافي التغير في النقدية وشبه النقدية خلال السنة
٦.٠٣٩.٩٨٨	(٢٦.٩٧١.٧٧٢)	النقدية وشبه النقدية في بداية السنة
٣٣.٦٠٢.٠٥٩	٣٩.٦٤٢.٠٤٧	النقدية وشبه النقدية في نهاية السنة
٣٩.٦٤٢.٠٤٧	١٢.٦٧٠.٢٧٥	معلومات اضافة - غير نقدية
١.٠٨٨.٣١٥	(٢٠.٤٣٧)	صافي التغير في القيمة العادلة للإستثمارات المتاحة للبيع

تعتبر الإيضاحات المرفقة من ١ إلى ٣٤ جزءاً من هذه القوائم المالية.

يعقوب حبيقة

المدير المالي التنفيذي

عبد الرحمن جاوه

عضو مجلس إدارة

أنطوان عيسى

الرئيس التنفيذي



القوة
إلى
جانبك



١. التنظيم والأنشطة الرئيسية

الشركة السعودية الفرنسية للتأمين التعاوني (الشركة) - شركة مساهمة سعودية - مسجلة في المملكة العربية السعودية بموجب السجل التجاري رقم ١٠١٠٢٣٥٦١ بتاريخ ٢٦ جمادى الثاني ١٤٢٨ هـ (الموافق ١٢ يوليو ٢٠٠٧ م). تعمل الشركة من خلال ٧ فروع بالمملكة العربية السعودية (٧: ٢٠١٠).

يقع المركز الرئيسي للشركة في الرياض بالمملكة العربية السعودية وعنوانه كالتالي:

مبنى الصفاة التجاري

ص.ب. ٣٥٤٠

الرياض ١١٤٨١

المملكة العربية السعودية

تتمثل أهداف الشركة في مزاولة أعمال التأمين التعاوني والأنشطة المرتبطة بها في المملكة العربية السعودية. تم إدراج الشركة في سوق الأسهم السعودية في ٩ رجب ١٤٢٨ هـ الموافق ٢٣ يوليو ٢٠٠٧ م.

وخلال عام ٢٠٠٩، قررت الشركة تعديل إسمها من "الشركة السعودية الفرنسية للتأمين التعاوني" إلى "شركة أليانز السعودي الفرنسي للتأمين التعاوني". في ٨ أكتوبر ٢٠١٠ قام المساهمون ومن خلال الجمعية العمومية الغير عادية بالموافقة على تغيير الإسم وقد تم إصدار السجل التجاري الجديد في ١ سبتمبر ٢٠١٠.

٢. إتفاقية وتحويل محفظة التأمين

في يونيو ٢٠١٠، حصلت الشركة على موافقة مؤسسة النقد العربي السعودي لتحويل محفظة الحماية والإدخار ("محفظة تأمين البنك" أو "المحفظة") الخاصة بالبنك السعودي الفرنسي (مساهم). خلال السنة المنتهية في ٣١ ديسمبر ٢٠١٠ قامت الشركة بالتعاقد مع المساهم لنقل محفظة تأمين البنك في المملكة العربية السعودية كما في ١ نوفمبر ٢٠١٠ مع الحقوق والمطلوبات المتعلقة بها. كما قامت الشركة بتعيين أكتوبري مستقل ("الأكتوبري") لتقييم موجودات ومطلوبات المتعلقة بالمحفظة كما في ١ نوفمبر ٢٠١٠، وفقاً لخطاب مؤسسة النقد العربي السعودي المؤرخ في ٨ يونيو ٢٠١٠. لقد تم تحويل المحفظة في ١ نوفمبر ٢٠١٠.

قيم الإكتواري المحفظة من خلال تقريره المؤرخ في ٢ نوفمبر ٢٠١٠ بقيمة ٩٢, ٣٦٤ مليون ريال سعودي وبناء على ذلك قامت الشركة بزيادة إستثماراتها المربوطة بوحدات والإحتياطي الحسابي بنفس المبلغ (٩٢, ٣٦٤ مليون ريال سعودي) في قائمة المركز المالي كما في ٣١ ديسمبر ٢٠١٠.

٣. العمليات التجارية والموافقة على المنتجات

تم ترخيص الشركة لمزاولة أعمال التأمين التعاوني في المملكة العربية السعودية طبقاً للمرسوم الملكي رقم م/٦٠ بتاريخ ١٨ رمضان ١٤٢٧ هـ (الموافق ١١ أكتوبر ٢٠٠٦ م)، وبموجب قرار مجلس الوزراء رقم ٢٢٢ بتاريخ ١٦ رمضان ١٤٢٧ هـ (الموافق ٩ أكتوبر ٢٠٠٦ م).

وبعد إتمام عملية الإكتتاب العام بتاريخ ٢٦ مارس ٢٠٠٧ م، تم تقديم طلب لمعالي وزير التجارة والصناعة في المملكة العربية السعودية للإعلان عن تأسيس الشركة. وفي ٨ جمادى الثاني ١٤٢٨ هـ (الموافق ٢٣ يونيو ٢٠٠٧ م)، أصدرت وزارة التجارة والصناعة قراراً بالإعلان عن تأسيس الشركة.

خلال مارس ٢٠٠٨ منحت مؤسسة النقد العربي السعودي الشركة الموافقة لمزاولة نشاطها بعد إعتماد المنتجات وإكمال المتطلبات النظامية الأخرى. قامت الشركة بتجديد ترخيص العمليات في ٣٠ صفر ١٤٢٢ هـ الموافق ٢ فبراير ٢٠١١ م.

كما أن الشركة حصلت على موافقة مؤسسة النقد العربي السعودي في سبتمبر ٢٠٠٨ لإصدار منتجات التأمين الطبي والهندسي. وفي خلال ٢٠٠٩، إستلمت الشركة الموافقة النهائية لإصدار بعض المنتجات مثل المركبات، السرقة، خيانة الأمانة، حوادث شخصية ومنتجات الحماية والإدخار وكما إستلمت موافقة مؤقتة على منتجات تأمين عام أخرى (تحت آلية الملف والإستخدام). بالإضافة إلى أن الشركة قد حصلت على موافقة مؤسسة النقد العربي السعودي في نوفمبر ٢٠٠٩ على إصدار منتجات التأمين المصري.

٤. أسس الإعداد

أسس القياس

أعدت القوائم المالية وفقاً لمبدأ التكلفة التاريخية بإستثناء قياس القيمة العادلة للموجودات وللمطلوبات المالية المكتناة بالقيمة العادلة من خلال قائمة الدخل والإستثمارات المتاحة للبيع.

بيان الإلتزام

تم إعداد هذه القوائم المالية وفقاً للمعايير التقارير المالية الدولية.

أساس العرض

يتطلب النظام الأساسي للشركة حفظ دفاتر حسابية منفصلة لكل من حسابات عمليات التأمين وحسابات عمليات المساهمين. يتم تسجيل الموجودات، المطلوبات، الإيرادات والمصاريف الخاصة بكل نشاط في الدفاتر الحسابية الخاصة بذلك النشاط. ويتم توزيع المصاريف المتعلقة بالعمليات المشتركة من قبل الإدارة ويتم اعتمادها من أعضاء مجلس إدارة الشركة.

بناءً على متطلبات مؤسسة النقد العربي السعودي يتوجب على الشركة توزيع ١٠٪ من فائض عمليات التأمين على حملة وثائق التأمين ومن ثم تحويل ٩٠٪ المتبقية لحساب المساهمين.

عملة العرض والنشاط

يعتبر الريال السعودي هو عملة العرض والنشاط الرئيسية للشركة. تم تقريب المبالغ الظاهرة في القوائم المالية لأقرب ريال سعودي، ما لم يرد خلاف ذلك.

٥. السياسات المحاسبية الهامة

إن السياسات المحاسبية المستخدمة في إعداد هذه القوائم المالية هي متماشية مع تلك السياسات التي أستخدمت في القوائم المالية السنوية للسنة المنتهية في ٣١ ديسمبر ٢٠١٠ بإستثناء اعتماد التعديلات والمراجعات التالية على المعايير القائمة والمذكورة أدناه والتي لم يكن لها أثر مالي على القوائم المالية للشركة.

التحسينات على معايير التقارير المالية الدولية ٢٠١٠:

- معيار المحاسبة الدولي ١ - عرض القوائم المالية
- معيار المحاسبة الدولي ٢٤ - إفصاحات أطراف ذات علاقة (تعديل ٢٠٠٩)
- معيار المحاسبة الدولي ٣٤ - التقارير المالية الأولية
- معيار التقارير المالية الدولية ٧ - الأدوات المالية : الإفصاحات

إن السياسات المحاسبية المستخدمة هي كالتالي:

الأثاث والمعدات المكتبية

تظهر الأثاث والمعدات المكتبية بالتكلفة بعد خصم الإستهلاك المتراكم أو أي إنخفاض جوهري في القيمة . ويجري احتساب الاستهلاكات على اساس العمر الانتاجي المقدر لها وذلك باستعمال طريقة القسط الثابت . إن الأعمار الإنتاجية المقدره للممتلكات والمعدات هي كما يلي :

أجهزة الكمبيوتر والمعدات المكتبية	٤ سنوات
السيارات	٤ سنوات
الأثاث والتركيبات	٧ سنوات

يتم مراجعة القيمة المتبقية والأعمار الإنتاجية، ومن ثم تعديلها، إذا لزم الأمر، كما في تاريخ قائمة المركز المالي. يتم مراجعة القيمة الدفترية للموجودات للتأكد من وجود إنخفاض في قيمتها وذلك عندما تشير الأحداث أو التغيرات في الظروف إلى عدم إمكانية إسترداد قيمتها الدفترية. وفي حالة وجود مثل هذا الدليل، وزيادة القيمة الدفترية عن القيمة القابلة للإسترداد، تخفض قيمة الأصل إلى القيمة القابلة للإسترداد.

عقود التأمين

تعرف عقود التأمين بأنها تلك العقود التي تشتمل على مخاطر تأمين هامة عند نشأة العقد أو تلك التي يكون فيها ، عند نشأة العقود، سيناريو يشتمل في جوهريه التجاري على مخاطر تأمين هامة. تعتمد أهمية مخاطر التأمين على كل من إحتمال وقوع حادث للجهة المؤمنة وحجم الأثر المحتمل المتعلق به.

وحال تصنيف العقد كـ " عقد تأمين " فإنه يبقى كذلك طوال الفترة المتبقية منه حتى لو إنخفضت مخاطر التأمين بشكل كبير خلال الفترة.

عقود التكافل مع ميزة المشاركة الإختيارية

تتسم عقود التكافل بمزايا اشتراك اختيارية والتي هي عبارة عن حقوق تعاقدية لاستلام مزايا إضافية (إضافة للمزايا المضمونة) والتي:

- من المحتمل أن يكون جزء هاماً من إجمالي المزايا المتعاقد عليها،
- يكون مبلغها أو موعدها حسب رغبة الجهة المؤمنة وفقاً للعقد، و
- تعتمد تعاقدياً على أساس:
- أداء مجموعة محددة أو نوع واحد من العقد.
- ربح أو خسارة عملية التكافل.

تقوم الشركة بتصنيف العنصر الإختيارى من عقود التكافل بمزايا اشتراكات اختيارية كمطلوبات.

أقسام التأمين المستحقة

يتم إثبات أقسام التأمين المستحقة عند إصدار الوثائق. يتم مراجعة القيمة الدفترية لأقسام التأمين المستحقة للتأكد من وجود إنخفاض في قيمتها وذلك عندما تشير الأحداث أو التغيرات في الظروف إلى عدم إمكانية إسترداد قيمتها الدفترية، ويتم إثبات خسارة الإنخفاض في قائمة عمليات التأمين. يتم التوقف عن إثبات أقسام التأمين المستحقة عند الوفاء بمعايير التوقف عن إثبات الموجودات المالية.

إعادة التأمين

تقوم الشركة، خلال دورة أعمالها العادية، بإعادة إسناد مخاطر التأمين لجزء من أعمالها. تمثل موجودات إعادة التأمين الأرصدة المستحقة من شركات إعادة التأمين. تقدر المبالغ القابلة للإسترداد بصورة مماثلة للطريقة التي يتم بها تقدير مخصص المطالبات تحت التسوية وطبقاً لإتفاقية إعادة التأمين.

يتم إجراء مراجعة للإنخفاض في القيمة بتاريخ إعداد القوائم المالية مرة واحدة أو أكثر عند وجود مؤشرات إنخفاض في القيمة خلال الفترة. يحدث الإنخفاض في القيمة عند وجود دليل موضوعي يشير إلى عدم إمكانية الشركة إسترداد المبالغ القائمة بموجب شروط العقد، وعند إمكانية قياس أثر المبالغ التي ستستلمها الشركة من معيدي التأمين بشكل موثوق به. يتم إثبات الخسارة في قائمة عمليات التأمين. إن ترتيبات إعادة التأمين المسندة لا تعفي الشركة من التزاماتها تجاه حاملي وثائق التأمين.

تمثل مطلوبات إعادة التأمين الأرصدة المستحقة إلى شركات إعادة التأمين. تقدر المبالغ المستحقة بطريقة مماثلة لتلك المتعلقة بإتفاقيات إعادة التأمين المعينة. يتم التوقف عن إثبات موجودات ومطلوبات إعادة التأمين عند إستنفاد الحقوق التعاقدية أو إنهاؤها أو عند تحويل العقد إلى طرف آخر.

العملات الأجنبية

تحول العملات التي تتم بالعملات الأجنبية إلى الريال السعودي بأسعار التحويل السائدة وقت إجراء المعاملات. ويعاد تحويل أرصدة الموجودات والمطلوبات المالية المسجلة بالعملات الأجنبية بأسعار التحويل السائدة في تاريخ قائمة المركز المالي. تدرج كافة فروقات التحويل في قائمة عمليات التأمين وقائمة عمليات المساهمين.

الإستثمارات

يتم الإثبات الأولى لكافة الإستثمارات بالقيمة العادلة. تطفأ العلاوات والخصومات على أساس العائد الفعلي، وترحل إلى قائمة عمليات المساهمين. وبعد الإثبات الأولى لفئات الإستثمار المختلفة، تحدد قيمتها في نهاية السنة اللاحقة كما هو موضح في الفقرات التالية:

أ - الإستثمارات بالقيمة العادلة من خلال قائمة الدخل

الإستثمارات المحتفظ بها لتغطية مطالبات الوحدات المربوطة تمثل الإستثمارات المرتبطة بعقود معينة، والتي تقع فيها مخاطر الإستثمار في الغالب على عاتق صاحب العقد. وتمثل هذه الإستثمارات في وحدات صناديق الإستثمار المشترك، والتي تكون جاهزة للتسويق. الإستثمارات المرتبطة بعقود التأمين المدرجة في قائمة عمليات التأمين، قائمة المركز المالي تكون مصنفة كموجودات بالقيمة العادلة من خلال قائمة الدخل. بعد الاعتراف الأولي، إن هذا الإستثمار يكون مقيم بالقيمة العادلة والتغيير في القيمة العادلة تكون مسجلة في قائمة عمليات التأمين مع التغيير في الإحتياطي الحسابي للإستثمارات المرتبطة بعقود التأمين.

ب - مقتناة حتى تاريخ الإستحقاق

الإستثمارات ذات دفعات ثابتة أو محددة و ذات إستحقاقات ثابتة و حيث يوجد لدى الشركة النية الإيجابية والقدرة لإقتنائها حتى الإستحقاق يتم تصنيفهم ك إستثمارات مقتناة حتى تاريخ الإستحقاق. يتم قياس إستثمارات مقتناة حتى تاريخ الإستحقاق لاحقاً بالتكلفة المطفأة بموجب طريقة العمولة الفصلية ناقص مخصص لإنخفاض جوهري في القيمة. يتم إحتساب التكلفة المطفأة بالرجوع إلى الخصومات والعلاوات عند الشراء. يتم الاعتراف بأي ربح أو خسارة على هذه الإستثمارات ضمن قائمة عمليات المساهمين عندما يتم التوقف عن الاعتراف / الإثبات بالإستثمار أو أي خسارة عندما ينخفض الإستثمار.

ت - الإستثمارات المتاحة للبيع

تقاس الإستثمارات المصنفة كـ "إستثمارات متاحة للبيع" بعد اقتنائها بالقيمة العادلة. الإستثمارات المتاحة للبيع هي الإستثمارات التي لا يتم إقتناؤها حتى تاريخ الاستحقاق. بالنسبة للإستثمارات المتاحة للبيع، تدرج الأرباح أو الخسائر الناتجة عن التغيرات في قيمتها العادلة مباشرة في قائمة التغيرات في حقوق المساهمين لحين بيعها أو تحصيلها أو استبعادها أو إنخفاض قيمتها، وعندئذ يتم إثبات الربح والخسارة المتراكمة المثبتة سابقاً ضمن حقوق المساهمين في قائمة عمليات المساهمين للسنة.

النقدية وشبه النقدية

يتألف بند النقدية وشبه النقدية من أرصدة النقد في الصندوق والحسابات الجارية لدى البنوك والودائع لأجل التي تستحق خلال ثلاثة أشهر أو أقل من تاريخ الإقتناء الأصلي.

المخصصات

يتم إثبات المخصصات عند وجود إلتزامات (قانونية أو تعاقدية) على الشركة ناتجة عن أحداث سابقة ويكون هناك احتمال استخدام مصادر الشركة لسداد الإلتزامات ويمكن قياس مبلغ الإلتزامات بشكل موثوق به.

إختبار كفاية المطلوبات

تقوم الشركة، بتاريخ كل قائمة مركز مالي، بإجراء تقييم للتأكد من مدى كفاية مطلوبات التأمين بإستخدام أفضل التقديرات الحالية للتدفقات النقدية المستقبلية لعقود التأمين. وإذا ما أظهر التقييم بأن القيمة الدفترية لمطلوبات التأمين (ناقصاً تكاليف إستحواذ وثائق مؤجلة) غير كافية على ضوء التدفقات النقدية المستقبلية المقدرة، فإنه يتم إثبات كامل النقص مباشرة في قائمة عمليات التأمين ويجنب مخصص لقاء خسائر المخاطر غير المنتهية. لا تقوم الشركة بخصم إلتزاماتها لقاء المطالبات غير المسددة لأنه يتوقع سداد معظم هذه المطالبات خلال سنة واحدة من تاريخ قائمة المركز المالي.

الإيجار

يتم إثبات دفعات الإيجار كمصاريف في قائمة عمليات التأمين بطريقة القسط الثابت على مدى فترة عقد الإيجار.

الزكاة وضريبة الدخل

يتم تجنب الزكاة وضريبة الدخل وفقاً لنظام الزكاة وضريبة الدخل المعمول به في المملكة العربية السعودية. يتم إحتساب الزكاة على أساس الوعاء الزكوي للمساهمين المؤسسين والجمهور العام بينما يتم إحتساب ضريبة الدخل على حصة المساهمين المؤسسين غير السعوديين في صافي الدخل المعدل. مخصص الزكاة وضريبة الدخل يمثل المطلوبات من المساهمين، ويحمل على الخسائر المتراكمة ضمن قائمة حقوق المساهمين. وبالتالي، يتم تخفيض المبالغ القابلة للإسترداد للزكاة وضريبة الدخل من حقوق المساهمين.

المعلومات القطاعية

إن القطاع التشغيلي هو جزء من الشركة الذي هو مرتبط في أنشطة أعمال والتي قد ينتج منها إيرادات وتكبد مصاريف والذي يختلف مخاطره وفوائده عن القطاعات الأخرى. يتم التقرير عن المعلومات التشغيلية بطريقة تتماشى مع التقارير الداخلية المقدمة إلى صانع القرارات التشغيلية الرئيسية. إن صانع القرارات التشغيلية الرئيسية يعتبر مسؤولاً عن توزيع المصادر وتقييم أداء الوحدات التشغيلية وإتخاذ قرارات إستراتيجية. تتكون الشركة من وحدات عمل وذلك حسب منتجاتها وخدماتها، ولديها ستة قطاعات تشغيلية كما يلي:

- تأمين المركبات يوفر التغطية ضد الخسائر أو الأضرار التي لحقت بالمركبات جراء حادث، حريق أو السرقة، بالإضافة إلى تغطية المسؤولية لطرف ثالث.
- الهندسة والإلتزامات، توفر مخاطر عمال البناء، وأعمال الإنشاءات والأعمال الميكانيكية والكهربائية والإلكترونية والميكانيكية، وتوقف الآلات والمكائن، وغيرها من عمليات التأمين التي تدرج ضمن هذا النوع من التأمين.
- منتجات الرعاية الصحية، تقوم بتقديم التأمين الطبي لحملة وثائق التأمين.
- تأمين الممتلكات يوفر تغطية الخسائر المادية أو الأضرار على الممتلكات الناتجة عن حوادث أو أي سبب تشمل الحريق و الخسائر التبعية الناتجة على الأخطار المؤمن عليها.
- يتكون قطاع التأمين العام الأخر من تأمين الممتلكات، البحري، أموال، إئتمان و خيانة الأمانة.
- قطاع الحماية والإدخار يشمل مجموعة متنوعة من منتجات الإدخار والتقاعد المصممة لتلبية إحتياجات الأفراد وكذلك المؤسسات والشركات التجارية.

في حالة حدوث أية معاملة، فإنها تتم وفقاً لأسعار التحويل بين قطاعات الأعمال، وتتم بنفس شروط التعامل مع الأطراف الأخرى. تشمل إيرادات ومصاريف ونتائج القطاع على التحويلات بين قطاعات الأعمال والتي سيتم حذفها على مستوى القوائم المالية للشركة. وقد تم إعتداد قطاع الأعمال فقط لأن كافة عمليات الشركة تتم داخل المملكة العربية السعودية.

مكافأة نهاية الخدمة للموظفين

يجنب مخصص مكافأة نهاية الخدمة للموظفين، وهي واجبة الدفع لجميع الموظفين كمبلغ مقطوع طبقاً لشروط وأحكام نظام العمل السعودي عند إنهاء / إنتهاء عقود عملهم. يحتسب هذا الإلتزام كقيمة حالية للمزايا التي يستحقها الموظفون في حالة تركه العمل في تاريخ قائمة المركز المالي. تحسب مكافأة نهاية الخدمة للموظفين على أساس رواتب الموظفين الأخيرة وبدلاتهم وسنوات خدمتهم المتراكمة كما هو مبين بالشروط الواردة في نظام العمل في المملكة العربية السعودية.

إثبات الإيرادات

يتم إثبات الأقساط والعمولات كإيراد عند إصدار وثائق التأمين. يتم تسجيل الأقساط كإيراد على فترة تغطية الوثائق على أساس نسبي. إن التغيير في الأقساط غير المكتسبة يرحل إلى " قائمة عمليات التأمين " ، على مدى فترة المخاطر.

الأقساط غير المكتسبة هي تلك النسب من أقساط التأمين المكتتبة في السنة والتي تتعلق بفترة المخاطر بعد تاريخ قائمة المركز المالي. تم احتساب الأقساط غير المكتسبة على أساس نسبي، فيما عدا الشحن البحري. يتم تأجيل الجزء المتعلق بالفترة اللاحقة كمخصص أقساط تأمين غير مكتسبة. إن الجزء غير المكتسب للشحن البحري يمثل الأقساط المكتتبة خلال الأشهر الثلاثة الأخيرة من السنة المالية.

أقساط إعادة التأمين

تتكون أقساط إعادة التأمين المكتتبة من إجمالي الأقساط المستحقة عن كامل التغطية المنصوص عليها في العقود التي تمت خلال السنة، ويتم إثباتها بتاريخ بدء وثيقة التأمين. تشمل الأقساط على أية تسويات ناتجة خلال الفترة المحاسبية بشأن إتفاقيات إعادة التأمين التي نشأت خلال الفترات المحاسبية السابقة.

دخل الأتعاب على عقود التأمين

يحمل على حاملي وثائق التأمين خدمات إدارة وثائق التأمين، والإلغاءات وأتعاب العقود الأخرى. يتم إثبات هذه الأتعاب كإيرادات على مدى الفترة التي تقدم فيها الخدمات المعنية. وإذا كانت الأتعاب تتعلق بخدمات تقدم في فترات مستقبلية، فإنه يتم تأجيلها وإثباتها على مدى الفترات المستقبلية.

إيرادات الإستثمار - إستثمارات متاحة للبيع

يتم إثبات إيرادات العمولات على الإستثمارات على أساس الفترة الزمنية حيث أن الربح / الخسارة من بيع إستثمارات متاحة للبيع يتم إثباته في قائمة عمليات المساهمين.

توزيع أرباح

يتم إثبات توزيعات الأرباح عند الإقرار بأحقية استلامها.

البرامج التحفيزية المحسوبة على أساس الأسهم المسددة نقداً

بالنسبة للبرامج التحفيزية المحسوبة على أساس الأسهم المسددة نقداً، تقوم الشركة بقياس الخدمات المشتراة والإلتزامات المتكبدة بالقيمة العادلة للإلتزام. ولحين سداد الإلتزام، تقوم الشركة بإعادة قياس القيمة العادلة للإلتزام بتاريخ إعداد كل مركز مالي وفي تاريخ السداد، يتم إدراج التغييرات في القيمة العادلة في قائمة عمليات المساهمين للسنة.

المطالبات

تتكون المطالبات من المبالغ المستحقة إلى حاملي وثائق التأمين وجهات أخرى و المصاريف المتعلقة بها، بعد خصم الخردة والإستردادات، وتحمل على قائمة عمليات التأمين عند تكبدها. يشمل إجمالي المطالبات تحت التسوية على إجمالي التكلفة المقدرة للمبالغ المستحقة المتعلقة بالمطالبات المبلغ عنها للشركة والغير مبلغ عنها بتاريخ قائمة المركز المالي.

تقوم الشركة بتقدير مخصص المطالبات على أساس الخبرة السابقة. وتقوم الشركة بتسوية الخسائر المستقلة بتقدير المطالبات المتعلقة بالممتلكات. إضافة إلى ذلك، تجنب مخصصات، وفقاً لتقديرات الإدارة وخبرتها السابقة، لقاء المطالبات المتكبدة وغير المبلغ عنها بالإضافة إلى التكلفة لتسديد المطالبات تحت التسوية بتاريخ قائمة المركز المالي. يدرج الفرق بين المخصصات بتاريخ قائمة المركز المالي والسداد والمخصصات المجنبة في الفترة اللاحقة في حساب التأمين لتلك السنة.

تكاليف إستحواذ وثائق مؤجلة

يتم تأجيل العمولات والتكاليف الباشرة الأخرى المتعلقة بالحصول على عقود جديدة أو إصدار عقود التأمين بالقدر الذي تكون فيه هذه التكاليف قابلة للإسترداد من الأقساط المستقبلية. يتم إثبات كافة تكاليف الإكتتاب الأخرى كمصروف عند تكبدها. وبعد الإثبات الأولي لها، يتم إطفاء هذه التكاليف بطريقة القسط الثابت على مدى فترة الأقساط المستقبلية المتوقعة. يقيد الإطفاء في قائمة عمليات التأمين. يتم احتساب التغييرات في العمر الإنتاجي أو الطريقة المتوقعة لإستنفاد المنافع الاقتصادية المستقبلية التي تتضمنها هذه الأصول وذلك بتعديل فترة الإطفاء، ويتم اعتبار ذلك كتغير في التقديرات المحاسبية.

يتم إجراء مراجعة للتأكد من حدوث إنخفاض في القيمة، وذلك بتاريخ إعداد كل مركز مالي مرة واحدة أو أكثر، وذلك عند وجود دليل على وقوع هذا الإنخفاض. وفي الحالات التي تقل فيها المبالغ القابلة للاسترداد عن القيمة الدفترية، يتم إثبات خسارة الإنخفاض في قائمة عمليات التأمين. كما تؤخذ تكاليف إستحواذ وثائق مؤجلة بعين الإعتبار عند إجراء إختبار كفاية المطلوبات لكل فترة يتم فيها إعداد القوائم المالية.

الإحتياطي الحسابي

يتم إحتساب الإحتياطي الحسابي على أساس طريقة متعلقة بالتقييم المتوقع لإكتواري خارجي من خلال إستخدام الأسعار الحالية لوحدة الصندوق.

القيمة العادلة

تحدد القيمة العادلة لموجودات مالية متداولة في أسواق مالية منتظمة بالرجوع إلى أسعار الشراء المدرجة في السوق للموجودات وأسعار العرض للمطلوبات في تاريخ إعداد القوائم المالية. في حال عدم وجود أسعار سوقية مدرجة، يمكن الرجوع أيضاً إلى أسعار معروضة من قبل الوسطاء.

بالنسبة للموجودات المالية التي لا يوجد لها سوق نشط، يتم تحديد القيمة العادلة بإستخدام تقنيات التقييم. تتضمن هذه التقنيات إستخدام معاملات تمت مؤخراً بموجب شروط تجارية عادية، وبالرجوع إلى القيمة السوقية الحالية لأدوات أخرى مماثلة إلى درجة كبيرة و/أو تحليل التدفقات النقدية المخصومة. بالنسبة لتقنيات التدفقات النقدية المخصومة، فإن التدفقات النقدية المستقبلية المقدرة تكون بناءً على أفضل تقديرات للإدارة وبسعر الخصم المستخدم في السوق لموجودات مماثلة.

الإنخفاض في قيمة الموجودات المالية وعدم إمكانية تحصيلها

يتم، بتاريخ كل قائمة مركز مالي، إجراء تقييم للتأكد من وجود أي دليل موضوعي على إنخفاض قيمة أي أصل مالي أو مجموعة من الموجودات المالية. وفي حالة وجود مثل هذا الدليل، يتم إثبات خسارة الإنخفاض في القيمة في قائمة عمليات التأمين وقائمة عمليات المساهمين. يحدد الإنخفاض في القيمة على النحو التالي:

- بالنسبة للموجودات المدرجة بالقيمة العادلة، يحدد الإنخفاض في القيمة على أساس الإنخفاض في القيمة العادلة.
- بالنسبة للموجودات المدرجة بالتكلفة، يمثل الإنخفاض في القيمة الفرق بين التكلفة والقيمة الحالية للتدفقات النقدية المستقبلية المخصومة على أساس معدل العائد السائد في السوق حالياً لأصل مالي مماثل.
- بالنسبة للموجودات المدرجة بالتكلفة المطفأة، يحدد الإنخفاض في القيمة على أساس التدفقات النقدية المقدرة المخصومة على أساس معدل العمولة الفعلي الأصلي.

التوقف عن إثبات الأدوات المالية

يتم التوقف عن إثبات أي أداة مالية عند التوقف عن ممارسة السيطرة على الحقوق التعاقدية التي تتكون منها ويتم ذلك عادةً عند بيعها، أو عند انتقال التدفقات النقدية المتعلقة بها إلى جهة أخرى مستقلة.

مقاصة

تتم مقاصة الموجودات والمطلوبات المالية ويُدْرَج صافي المبلغ في قائمة المركز المالي فقط عند وجود حق نظامي ملزم وعندما يكون هناك نية لدى الشركة لتسوية الموجودات والمطلوبات على أساس الصافي، أو بيع الموجودات وتسديد المطلوبات في آن واحد. لا يتم مقاصة الإيرادات والمصاريف في قائمة عمليات المساهمين وقائمة عمليات التأمين ما لم يكن ذلك مطلوباً أو مسموحاً به من قبل المعايير المحاسبية أو تفسيراتها.

محاسبة تاريخ التداول

يتم إثبات أو التوقف عن إثبات كافة العمليات الاعتيادية المتعلقة بشراء وبيع الموجودات المالية بتاريخ التداول (أي التاريخ الذي تلتزم به الشركة بشراء أو بيع الموجودات). تتطلب العمليات الاعتيادية المتعلقة بشراء وبيع الموجودات المالية أن يتم سداد الموجودات خلال فترة زمنية تنص عليها الأنظمة أو تلك المتعارف عليها في السوق.

٦. التقديرات والإفتراضات المحاسبية الهامة

يتطلب إعداد القوائم المالية من الإدارة إجراء التقديرات والإفتراضات التي قد تؤثر على مبالغ الإيرادات والمصاريف والمطلوبات المسجلة والإفصاح عن المطلوبات المحتملة بتاريخ إعداد القوائم المالية. ومع ذلك إن عدم التأكد من هذه التقديرات والإفتراضات يمكن أن يؤدي إلى تعديل جوهري في المستقبل على القيمة الدفترية للموجودات أو المطلوبات.

فيما يلي الإفتراضات الأساسية المتعلقة بعدم التأكد من التقديرات الأساسية المستقبلية والأخرى بتاريخ قائمة المركز المالي والتي يمكن أن تؤدي إلى إجراء تعديل جوهري على القيمة الدفترية للموجودات والمطلوبات خلال السنة المالية القادمة كما سوف يناقش أدناه.

إنخفاض الإستثمارات

تقوم الشركة بإعتبار الإستثمارات المتاحة للبيع بأنها منخفضة القيمة وذلك عند وجود إنخفاض جوهري أو مستمر في القيمة العادلة دون التكلفة، أو عند وجود دليل موضوعي على وجود مثل هذا الإنخفاض. يتطلب تحديد الإنخفاض "الجوهري" و "المستمر" إجراء تقديرات هامة. إضافة إلى ذلك، تقييم الشركة بتقييم عوامل أخرى تشتمل على التغير العادي في أسعار الأسهم المتداولة والتدفقات النقدية المستقبلية وعوامل خصم الأسهم غير المتداولة، إن وجدت.

إحتياطي فني عمليات التأمين

يعتبر تقدير الإلتزامات النهائية الناتجة عن المطالبات المقدمة بموجب عقود التأمين وعقود الحماية والإدخار من أهم التقديرات المحاسبية التي تقوم بها الشركة. هناك العديد من مصادر عدم التأكد التي يجب أخذها بعين الإعتبار عند تقدير الإلتزامات التي يتعين على الشركة دفعها بموجب هذه المطالبات. يعتبر مخصص المطالبات المتكبدة وغير المبلغ عنها تقديراً للمطالبات التي يتوقع الإبلاغ عنها بعد تاريخ قائمة المركز المالي بشأن الحادث المؤمن عليه الذي وقع قبل تاريخ قائمة المركز المالي. إن الطرق الفنية المتبعة من قبل الإدارة في تقدير تكلفة المطالبات المبلغ عنها وكذلك المطالبات المتكبدة غير المبلغ عنها تتمثل في إتباع نفس طرق سداد المطالبات السابقة عند التنبؤ بطرق سداد المطالبات المستقبلية. يتم إحتساب الإحتياطي الحسابي على أساس طريقة متعلقة بالتقييم المتوقع لأكتواري خارجي من خلال إستخدام الأسعار الحالية لوحدات الصندوق.

تقدر المطالبات التي تتطلب قراراً من المحكمة أو عن طريق التحكيم على أساس كل حالة على حده. تقوم الشركة بتسوية المخاطر المستقلة بتقدير المطالبات المتعلقة بالملكات، الهندسة والمطالبات الكبيرة. تقوم الإدارة بمراجعة المخصصات المتعلقة بالمطالبات المتكبدة، والمطالبات المتكبدة غير المبلغ عنها، على أساس فصلي.

القيمة العادلة للأدوات المالية

إن القيمة العادلة هي القيمة التي يتم بموجبها تبادل موجودات ما أو سداد مطلوبات ما بين أطراف رغبة في ذلك وبشروط تعامل عادل. إن القيمة العادلة للموجودات والمطلوبات المالية لا تختلف كثيراً عن قيمتها الدفترية بتاريخ قائمة المركز المالي. تستخدم الشركة المستويات التالية لتحديد القيمة العادلة للأدوات المالية والإفصاح عنها :

- المستوى الأول : الأسعار المتداولة في سوق نشط لنفس الأداة (أي بدون تعديل أو إعادة تسعير) .
- المستوى الثاني : الأسعار المتداولة في سوق نشط لموجودات ومطلوبات مماثلة أو أي أساليب تقييم أخرى حيث يتم إدخال كافة البيانات الهامة على أساس معلومات السوق .
- المستوى الثالث : أساليب التقييم التي لا يتم إدخال البيانات الهامة لها على أساس معلومات السوق .

خسائر الإنخفاض في الذمم المدينة

تقوم الشركة بمراجعة الذمم المدينة التي تعتبر هامة بمفردها، وكذلك الذمم المدينة المدرجة ضمن مجموعة من الموجودات المالية التي لها خصائص إئتمان مماثلة وذلك للتأكد من وجود إنخفاض في قيمتها. إن الذمم المدينة التي يتم مراجعتها بصورة فردية للتأكد من وجود إنخفاض في قيمتها والتي يتم بشأنها إثبات أو يستمر في إثبات خسارة الإنخفاض لا يتم إدراجها عند مراجعتها بصورة جماعية للتأكد من وجود إنخفاض في قيمتها. تتطلب مراجعة الإنخفاض في القيمة هذه إجراء الأحكام والتقديرات. وإجراء ذلك، تقوم الشركة بتقييم خصائص الإئتمان التي تأخذ بعين الإعتبار حالات الإخفاق السابقة والتي تعتبر مؤشراً على القدرة على سداد كافة المبالغ المستحقة طبقاً للشروط التعاقدية.

تكاليف إستحواذ وثائق مؤجلة

تقيد بعض تكاليف الإكتتاب المتعلقة ببيع وثائق التأمين الجديدة كتكاليف إستحواذ وثائق مؤجلة، وتطفأ على مدى فترة تغطية وثيقة التأمين ذات العلاقة. وفي حالة عدم تحقق الإفتراضات المتعلقة بالربحية المستقبلية لوثائق التأمين هذه، فإنه يمكن الإسراع في إطفاء هذه التكاليف، ويمكن أن يتطلب ذلك إجراء شطب إضافي.

٧. أثاث و معدات مكتبية

الإجمالي ٢٠١١ (ريال سعودي)	أثاث ومفروشات (ريال سعودي)	سيارات (ريال سعودي)	أجهزة الكمبيوتر والمعدات المكتبية (ريال سعودي)	التكلفة
١٣.٦٢٦.٨١٠	٥.٣٦٩.٤٧٧	٨٩١.٠٩٧	٧.٣٦٦.٢٣٦	الرصيد في بداية السنة
٣٧٩.٦٩٦	٨٣.٨٩٨	-	٢٩٥.٧٩٨	إضافات خلال السنة
١٤.٠٠٦.٥٠٦	٥.٤٥٣.٣٧٥	٨٩١.٠٩٧	٧.٦٦٢.٠٣٤	الرصيد في نهاية السنة
				الإستهلاك المتراكم
٧.٩٥٨.٣٧٨	٢.١٠٤.١٣٨	٥٩٨.٤٤٠	٥.٢٥٥.٨٠٠	الرصيد في بداية السنة
١.٧٢٤.٢٩٩	٢٨٩.٤١٣	١٧٣.٦٧٧	١.٢٦١.٢٠٩	محمل على السنة
٩.٦٨٢.٦٧٧	٢.٣٩٣.٥٥١	٧٧٢.١١٧	٦.٥١٧.٠٠٩	الرصيد في نهاية السنة
٤.٣٢٣.٨٢٩	٣.٠٥٩.٨٢٤	١١٨.٩٨٠	١.١٤٥.٠٢٥	صافي القيمة الدفترية في ٣١ ديسمبر ٢٠١١

الإجمالي ٢٠١٠ (ريال سعودي)	أثاث ومفروشات (ريال سعودي)	سيارات (ريال سعودي)	أجهزة الكمبيوتر والمعدات المكتبية (ريال سعودي)	التكلفة
١٢.١٥٥.٣٦٠	٤.٦٤٣.٣٦٧	٧٥١.٤٩٧	٦.٧٦٠.٤٩٦	الرصيد في بداية السنة
١.٤٧١.٤٥٠	٧٣٦.١١٠	١٣٩.٦٠٠	٦٠٥.٧٤٠	إضافات خلال السنة
١٣.٦٢٦.٨١٠	٥.٣٦٩.٤٧٧	٨٩١.٠٩٧	٧.٣٦٦.٢٣٦	الرصيد في نهاية السنة
				الإستهلاك المتراكم
٦.٠١٩.٠٨٤	١.٨٥٢.٩٢١	٤٦٤.٧٠٧	٣.٧٠١.٤٥٦	الرصيد في بداية السنة
١.٩٣٩.٣٩٤	٢٥١.٢١٧	١٣٣.٧٣٣	١.٥٥٤.٣٤٤	محمل على السنة
٧.٩٥٨.٣٧٨	٢.١٠٤.١٣٨	٥٩٨.٤٤٠	٥.٢٥٥.٨٠٠	الرصيد في نهاية السنة
٥.٦٦٨.٤٣٢	٣.٢٦٥.٣٣٩	٢٩٢.٦٥٧	٢.١١٠.٤٣٦	صافي القيمة الدفترية في ٣١ ديسمبر ٢٠١٠

٨. مطالبات تحت التسوية

كما في ٣١ ديسمبر ٢٠١١
(ريال سعودي)

صافي	حصة معيدي التأمين	الإجمالي	التأمين العام
٤٤.٩٦٤.٧٧٥	(٧٨.٨٨٥.٣١٤)	١٢٣.٨٥٠.٠٨٩	تأمين الحماية والإدخار
٢.٢٤٢.٥٣٠	(٤.٣٤٥.١٣٦)	٦.٥٨٧.٦٦٦	إجمالي المطالبات تحت التسوية
٤٧.٢٠٧.٣٠٥	(٨٣.٢٣٠.٤٥٠)	١٣٠.٤٣٧.٧٥٥	

كما فى ٣١ ءىسمبر ٢٠١٠ (رىال سؤؤى)			
صافى	حصة معىءى التأمىن	الإجمالى	
٣١.٨٢٤.٨١١	(٤٧.٨٠١.٥٨٣)	٧٩.٦٢٦.٣٩٤	التأمىن العام
٦٠٩.٣٧٦	(١٢٩.٣٠٠)	٧٣٨.٦٧٦	تأمىن الحماىة والإءءار
٣٢.٤٣٤.١٨٧	(٤٧.٩٣٠.٨٨٣)	٨٠.٣٦٥.٠٧٠	إجمالى المطالبات ءء التسةوة

فىما ىلى ءءول لءركة المطالبات ءء التسةوة :

٢٠١٠ (رىال سؤؤى)			٢٠١١ (رىال سؤؤى)			
صافى	حصة معىءى التأمىن	إجمالى	صافى	حصة معىءى التأمىن	إجمالى	
١١.٧٦٦.٦٢٣	(٢٩.٤٦٤.٨٣٤)	٤١.٣٣١.٤٥٧	٢٢.٢٩٤.٣٤٩	(٤٧.٩٣٠.٨٨٣)	٧٠.٢٢٥.٢٣٢	رصدى إفتءاى مطالبات مبلء عنها
٤.٧٩٦.٠٠٠	-	٤.٧٩٦.٠٠٠	١٠.١٣٩.٨٢٨	-	١٠.١٣٩.٨٢٨	مطالبات ءىر مبلء عنها
١٦.٥٦٢.٦٢٣	(٢٩.٤٦٤.٨٣٤)	٤٦.٠٢٧.٤٥٧	٣٢.٤٣٤.١٨٧	(٤٧.٩٣٠.٨٨٣)	٨٠.٣٦٥.٠٧٠	
١٣٤.٥٦٤.١٨١	(١٣٦.٩٢٠.٧٤٤)	٣٦١.٤٨٤.٩٢٥	٢٢١.٤١٣.٠٨٩	(٢٠٢.٧٩٤.٥٦٧)	٤٢٤.٢٠٧.٦٥٦	المءل ءلال السنة
(١١٨.٦٩٢.٦١٧)	١٠٨.٤٥٤.٦٩٥	(٢٣٧.١٤٧.٣١٢)	(٢٠٦.٦٣٩.٩٧١)	١٦٧.٤٩٥.٠٠٠	(٣٧٤.١٣٤.٩٧١)	المءفوع ءلال السنة
٣٢.٤٣٤.١٨٧	(٤٧.٩٣٠.٨٨٣)	٨٠.٣٦٥.٠٧٠	٤٧.٢٠٧.٣٠٥	(٨٢.٢٣٠.٤٥٠)	١٣٠.٤٣٧.٧٥٥	
٢٢.٢٩٤.٣٤٩	(٤٧.٩٣٠.٨٨٣)	٧٠.٢٢٥.٢٣٢	٣٠.١٨٣.٥٨٤	(٨٢.٢٣٠.٤٥٠)	١١٣.٤١٤.٠٣٤	كما فى ٣١ ءىسمبر مطالبات مبلء عنها
١٠.١٣٩.٨٢٨	-	١٠.١٣٩.٨٢٨	١٧.٠٢٣.٧٢١	-	١٧.٠٢٣.٧٢١	مطالبات ءىر مبلء عنها
٣٢.٤٣٤.١٨٧	(٤٧.٩٣٠.٨٨٣)	٨٠.٣٦٥.٠٧٠	٤٧.٢٠٧.٣٠٥	(٨٢.٢٣٠.٤٥٠)	١٣٠.٤٣٧.٧٥٥	

٩. ءكالىف إستءواذ وءائء مؤءلة

٢٠١٠ رىال سؤؤى	٢٠١١ رىال سؤؤى	
٥.٠١١.٧١٣	١٢.٧١٦.٩٣٥	الرصدى فى بءاءة السنة
٣٢.٦٦٨.١٢٠	٤١.٤٩٦.١٠٦	المءل ءلال السنة
(٢٤.٩٦٢.٨٩٨)	(٣٩.٩٩١.١٨٥)	الإطفاءات للسنة
١٢.٧١٦.٩٣٥	١٤.٢٢١.٨٥٦	الرصدى فى نهاءة السنة

١٠. إستءمارات مربوءة بوءءات

فىما ىلى ىمءل القىمة العاءلة من ءلال الأربءاء والءساءر للإستءمارات المربوءة بوءءات مع عقوء كما فى ٣١ ءىسمبر ٢٠١١:

٢٠١٠ رىال سؤؤى	٢٠١١ رىال سؤؤى	
٤١٣.٧٤٧.١٣٢	٤٥٨.٣٨٩.٨٣٦	صناءىء مءلءة
١١.٧٤٢.٨٥٣	١٢.٧٥٦.٨٤٨	صناءىء أءنبىة
٤٢٥.٤٨٩.٩٨٥	٤٧١.١٤٦.٦٨٤	

وفيما يلي القيمة العادلة للصناديق:

كما في ٣١ ديسمبر ٢٠١٠ ريال سعودي	كما في ٣١ ديسمبر ٢٠١١ ريال سعودي	
٧٠,٠٠٦,٢٨٩	١٠٦,٧٠٧,٦٠٧	صندوق البدر (ريال سعودي)
٨,٥٦٣,٨٣٣	١٣,٣٠٧,٣٢٤	صندوق أسهم الصفا
١,٨٧٥,٩٣٨	٢,١٦١,٠٤١	صندوق أسهم دول تعاون الخليج الدانه
٤,٧١١,٧٩٣	٦,٠٤٩,٢٦٧	صندوق البدر (دولار أمريكي)
٢,٠٣٤,٩٩٠	٢,٠٨٥,٥٣٠	صندوق النقاء للنمو الآسيوي (دولار أمريكي)
٤,٩٩٦,٠٧٠	٤,٦٢٢,٠٥١	صندوق أسهم الفرسان (دولار أمريكي)
٦٢٠,٤٢١	١,٨٣١,٩٩٦	صندوق سوق المال (ريال سعودي)
٤٠١,٩٩٢	١,٣٣٧,٤١٨	صندوق الإستثمار السعودي
٢٦٤,٢٧٦,٥٠٦	٦٣,٧٢٠,٥٦٩	الغد / الأنجال منخفض الخطورة
٦٨,٠٠٢,١٥٣	٢٦٩,٣٢٣,٨٨١	الغد / الأنجال مرابحة
٤٢٥,٤٨٩,٩٨٥	٤٧١,١٤٦,٦٨٤	

وتستخدم الشركة المستوى ١ من التسلسل الهرمي لتحديد الإفصاح عن القيمة العادلة للأدوات المالية التي هي القيمة المتداولة في أسواق نشطة لأدوات مماثلة دون تعديل أو إعادة تسعير.

١.١ مدفوعات مقدماً و موجودات أخرى

٢٠١٠ (ريال سعودي)		٢٠١١ (ريال سعودي)		
عمليات المساهمين	عمليات التأمين	عمليات المساهمين	عمليات التأمين	
-	١,٥٠٥,٢٥٩	-	١,٤٣٠,٠١٠	إيجار مدفوع مقدم
-	٥٧٥,٧٥٣	-	٤٢٩,٦٩٢	تكاليف خطة حوافز مؤجلة (إيضاح ٢٤)
-	٧,٧١٠	-	٤,٦٢٠	دفعات مقدمة للموظفين
١,١٤٣,٠٨٤	-	٧٩٦,٧٧٤	-	عمولات مستحقة
١,١٦٠	٤٨٦,٩٤١	١,١٦٠	١٩٦,٤٠٣	موجودات أخرى
١,١٤٤,٢٤٤	٢,٥٧٥,٦٦٣	٧٩٧,٩٣٤	٢,٠٦٠,٧٢٥	

١.٢ أقساط تأمين مستحقة ، صافي

فيما يلي تحليلاً بأعمار الأقساط المستحقة التي لم تتخفف قيمتها:

متأخرة السداد ولم تتخفف قيمتها		متأخرة السداد ومنخفضة القيمة		٢٠١١	
أقل من ١٨٠ يوم	أكثر من ١٨٠ يوم	إلى ٩٠ يوم	غير متأخرة السداد ولم تتخفف قيمتها	الإجمالي	ريال سعودي
٤٢,٧٢٢,٠٠٣	٥٤,٢٠٧,١٩٨	٦٠,١٢٠,٥٦٩	-	١٥٧,٠٤٩,٧٧٠	أقساط تأمين مستحقة
(٢١,٨٦٦,٤٧٤)	(٨,٢٤٥,٨٠٢)	-	-	(٣٠,١١٢,٢٧٦)	مخصص أقساط مشكوك في تحصيلها
٢٠,٨٥٥,٥٢٩	٤٥,٩٦١,٣٩٦	٦٠,١٢٠,٥٦٩	-	١٢٦,٩٣٧,٤٩٤	أقساط تأمين مستحقة ، صافي

متأخرة السداد ولم تنخفض قيمتها		متأخرة السداد ولم تنخفض قيمتها		الإجمالي	٢٠١٠
أكثر من ١٨٠ يوم	أقل من ١٨٠ يوم	إلى ٩٠ يوم	غير متأخرة السداد ولم تنخفض قيمتها		
٤٠,٤٦٩,٦٣٥	٤٥,٦٨٨,٦٨١	٥٩,٥٨٧,١٨١	١٨,٠٧٦,٥١٤	١٦٣,٨٢٢,٠١١	ريال سعودي
(١٩,١٢٧,٦٤٧)	(٧,٤٩٨,٦٠٥)	-	-	(٢٦,٦٢٦,٢٥٢)	أقساط تأمين مستحقة
٢١,٣٤١,٩٨٨	٣٨,١٩٠,٠٧٦	٥٩,٥٨٧,١٨١	١٨,٠٧٦,٥١٤	١٣٧,١٩٥,٧٥٩	مخصص أقساط مشكوك في تحصيلها
					أقساط تأمين مستحقة، صافي

تقوم الشركة بتصنيف الأرصدة كـ "متأخرة السداد وإنخفضت قيمتها" وذلك على أساس تعليمات مؤسسة النقد العربي السعودي. أقساط التأمين المستحقة التي لم تنخفض قيمتها تكون متوقعة على أساس الخبرة السابقة، يتوقع تحصيل كافة أقساط التأمين المستحقة التي لم تنخفض قيمتها. تتمثل سياسة الشركة في عدم الحصول على ضمانات مقابل أقساط التأمين المستحقة، وبالتالي فإن معظمها غير مضمون.

فيما يلي الحركة التي تمت على مخصص الأقساط المشكوك في تحصيلها:

٢٠١٠	٢٠١١	
ريال سعودي	ريال سعودي	
١٩,٨٩٧,٠٩٣	٢٦,٦٢٦,٢٥٢	الرصيد في بداية السنة
٦,٧٢٩,١٥٩	٣,٤٨٦,٠٢٤	المحمل على السنة
٢٦,٦٢٦,٢٥٢	٣٠,١١٢,٢٧٦	الرصيد في نهاية السنة

١٣. النقدية وشبه النقدية

٢٠١٠	٢٠١١	
ريال سعودي	ريال سعودي	
		عمليات التأمين
٣٩,٥٨٢	١٤٢,١٢٣	النقد في الصندوق
٢,٦١٦,٠٩١	٦١,٧٥٨,٨٦٧	النقد لدى البنك
٢,٦٥٥,٦٧٣	٦١,٩٠٠,٩٩٠	
		عمليات المساهمين
٣٩,٦٤٢,٠٤٧	١٢,٦٧٠,٢٧٥	النقد لدى البنك
٣٩,٦٤٢,٠٤٧	١٢,٦٧٠,٢٧٥	

إن المبالغ المدرجة المفصح عنها أعلاه تقارب القيمة العادلة في قائمة المركز المالي.

١٤. الودیعة نظامیة

طبقاً لأنظمة التأمين المتبعة في المملكة العربية السعودية، قامت الشركة بإيداع ١٠٪ من رأس مالها المدفوع والبالغ ٢٠,٠٠٠,٠٠٠ ريال سعودي لدى بنك تم تحديده من قبل مؤسسة النقد العربي السعودي، وتتضمن الوديعة العائد المستحق عليها وهو مطابق للسنة السابقة البالغ ٧٦,٠٢٥ ريال سعودي (٧٦,٠٢٥ ريال سعودي : ٢٠١٠). إن هذه الوديعة النظامية غير قابلة للسحب بدون موافقة مؤسسة النقد العربي السعودي. يتم الاحتفاظ بهذه الوديعة النظامية لدى البنك السعودي الفرنسي، مساهم في الشركة.

١٥. الإستثمارات

تم تصنيف الإستثمارات كما يلي:

كما في ٣١ ديسمبر ٢٠١٠ ريال سعودي	كما في ٣١ ديسمبر ٢٠١١ ريال سعودي		متاحة للبيع
٩٧.٩٩٣.٨٢٨	١٢٧.٠١٥.٥١٨	(أ)	- إستثمارات مدرجة
٣.٢٢٣.٠٧٨	٣.٢٢٣.٠٧٨	(ب)	- إستثمارات غير مدرجة
١٠١.٢١٦.٩٠٦	١٣٠.٢٣٨.٥٩٦		

فيما يلي التصنيف الإئتماني للإستثمارات المتاحة للبيع:

٣١ ديسمبر ٢٠١٠	٣١ ديسمبر ٢٠١١	الأداة المالية	وكيل التصنيف الإئتماني	جودة الإئتمان
٦.٠١٢.٥٠٠	٣٤.٧٢٠.٣١٣	سندات / صكوك	ستاندرد أند بور / موديز	جودة عالية جداً -AA - AA
٢٦.٤٧٢.٠٤٥	٢٦.٤٥٦.٢٥٠	صكوك	ستاندرد أند بور	جودة عالية +A
١٠.٣٠٢.٠٠٠	١٠.١٠٠.٠٠٠	صكوك	ستاندرد أند بور	جودة مرضية -A
٥٥.٢٠٧.٢٨٣	٥٥.٧٣٨.٩٥٥	صناديق استثمار	غير مطبقة	غير قابلة للتصنيف

جودة عالية جداً: الرسملة، الأرباح، القوة المالية، السيولة، الإدارة، السمعة الجيدة في السوق وقدرة ممتازة على السداد.
جودة عالية: الرسملة، الأرباح، القوة المالية، السيولة، الإدارة، السمعة جيدة في السوق وقدرة جيدة على السداد.
جودة مرضية: تتطلب مراقبة منتظمة بسبب عوامل المخاطر المالية. القدرة على السداد لا يزال في مستوى مرضي.

(أ) متاحة للبيع - إستثمارات مدرجة

كما في ٣١ ديسمبر ٢٠١١ ريال سعودي			
أرباح (خسائر) غير محققة	القيمة السوقية	التكلفة	
٤٥٠.٠٠٠	٢٣.٤٥٦.٢٥٠	٢٣.٠٠٦.٢٥٠	سندات البنك السعودي الفرنسي بالدولار الأمريكي
-	٥.٠٠٠.٠٠٠	٥.٠٠٠.٠٠٠	صكوك بنك الجزيرة
٣٣٨.٤٣٨	٢٠.٣٣٨.٤٣٨	٢٠.٠٠٠.٠٠٠	صندوق البضائع بالريال السعودي (مدار من قبل الراجحي)
٩٦.٣٩٧	١٥.٠٩٦.٣٩٧	١٥.٠٠٠.٠٠٠	صندوق أسواق المال بالريال السعودي (مدار من قبل كام السعودي الفرنسي)
٣٠٤.١٢٠	٢٠.٣٠٤.١٢٠	٢٠.٠٠٠.٠٠٠	صندوق تجاري بالريال السعودي (مدار من قبل الخليجية الاستثمارية)
(٧٥٠)	١٠.١٠٠.٠٠٠	١٠.١٠٠.٧٥٠	صكوك مجموعة بن لادن السعودية
٥٩.٠٦٣	١٢.٣٨٩.٠٦٣	١٢.٣٣٠.٠٠٠	سندات طاقة أبو ظبي الوطنية
(٤٠٥.٨٧٧)	١١.٣٠٦.٢٥٠	١١.٧١٢.١٢٧	سندات شركة الإستثمارات البترولية الدولية
٤٦.٤٨٧	٣.٠٠٠.٠٠٠	٥.٩٧٨.٥١٣	صكوك الشركة السعودية للكهرباء
٣٧.٥٠٠	٦.٠٢٥.٠٠٠	٢.٩٦٢.٥٠٠	صكوك سابك
٩٢٥.٣٧٨	١٢٧.٠١٥.٥١٨	١٢٦.٠٩٠.١٤٠	إجمالي

كما في ٣١ ديسمبر ٢٠١٠		
ريال سعودي		
أرباح (خسائر) غير المحققة	القيمة السوقية	التكلفة
٦١٥.٧٩٥	٢٢.٦٢٢.٠٤٥	٢٢.٠٠٦.٢٥٠
١١٨.٠٩٤	٢٠.١١٨.٠٩٤	٢٠.٠٠٠.٠٠٠
٣٢.١٧٣	١٥.٠٣٢.١٧٣	١٥.٠٠٠.٠٠٠
٥٧.٠١٦	٢٠.٠٥٧.٠١٦	٢٠.٠٠٠.٠٠٠
٢٠١.٢٥٠	١٠.٣٠٢.٠٠٠	١٠.١٠٠.٧٥٠
٣٢.٩٨٧	٦.٠١٢.٥٠٠	٥.٩٧٨.٥١٣
(١١٢.٥٠٠)	٢.٨٥٠.٠٠٠	٢.٩٦٢.٥٠٠
٩٤٥.٨١٥	٩٧.٩٩٣.٨٢٨	٩٧.٠٤٨.٠١٣

فيما يلي الحركة المتعلقة للإستثمارات المدرجة والمتاحة للبيع:

٢٠١٠	٢٠١١	
ريال سعودي	ريال سعودي	
٨.٧٩٨.٥١٣	٩٧.٩٩٣.٨٢٨	الرصيد في بداية السنة
٨٨.١٠٧.٠٠٠	٢٩.٠٤٢.١٢٧	شراء خلال السنة
١.٠٨٨.٣١٥	(٢٠.٤٣٧)	صافي التغير في القيمة العادلة
٩٧.٩٩٣.٨٢٨	١٢٧.٠١٥.٥١٨	الرصيد في نهاية السنة

وتستخدم الشركة المستوى ١ التسلسل الهرمي لتحديد و الإفصاح عن القيمة العادلة للأدوات المالية المدرجة في الأسواق المالية النشطة لأدوات مالية مماثلة دون تعديل أو إعادة تسعير .

(ب) متاحة للبيع - إستثمارات غير مدرجة

كما في ٣١ ديسمبر ٢٠١٠	كما في ٣١ ديسمبر ٢٠١١	
ريال سعودي	ريال سعودي	
٢.٤٢٣.٠٧٨	٢.٤٢٣.٠٧٨	شركة نجم لخدمات التأمين
٨٠٠.٠٠٠	٨٠٠.٠٠٠	نكست كير السعودية
٢.٢٢٣.٠٧٨	٢.٢٢٣.٠٧٨	

لعدم توفير القيمة السوقية للإستثمارات غير المدرجة أعلاه، تم إدراج هذه الإستثمارات على أساس التكلفة ويتم مراجعة الإنخفاض في القيمة العادلة من قبل الإدارة .

١٦. المعاملات و الأرصدة مع الأطراف ذات العلاقة

فيما يلي تفاصيل المعاملات الرئيسية مع الجهات ذات العلاقة خلال السنة المنتهية في ٣١ ديسمبر ٢٠١١ وأرصدة الجهات المنتسبة كما في ٣١ ديسمبر ٢٠١١:

للسنة المنتهية في ٣١ ديسمبر ٢٠١٠ ريال سعودي	للسنة المنتهية في ٣١ ديسمبر ٢٠١١ ريال سعودي	طبيعة المعاملة	أطراف ذات علاقة
١٢,٧٧٧,٨٨٠	١٧,٣٤١,٦١٧	- أقساط التأمين المكتتبة	شركات تحت السيطرة، تحت سيطرة مشتركة أو تأثير جوهري لأطراف ذات علاقة
٢٢,٤٤٠,٤٤٠	٣٩,٤٩٧,٣٠٤	- أقساط إعادة التأمين الصادرة	شركات تحت السيطرة، تحت سيطرة مشتركة أو تأثير جوهري لأطراف ذات علاقة
٧,١٢٤,٠٠٥	١١,٦٠٩,٠٢٣	- إجمالي المطالبات المدفوعة	شركات تحت السيطرة، تحت سيطرة مشتركة أو تأثير جوهري لأطراف ذات علاقة
٢,٩٠٣,٠٨٨	٥,٧٩٥,٦٧٠	- حصة معيد التأمين من المطالبات المدفوعة	شركات تحت السيطرة، تحت سيطرة مشتركة أو تأثير جوهري لأطراف ذات علاقة
٣٢٦,٦٦٨	٤,٧٣٢,١٢١	- مصاريف عمولات	شركات تحت السيطرة، تحت سيطرة مشتركة أو تأثير جوهري لأطراف ذات علاقة
٢,٦٣٢,٨٤٨	١,٧٥٦,٤٧٠	- دخل عمولات	شركات تحت السيطرة، تحت سيطرة مشتركة أو تأثير جوهري لأطراف ذات علاقة
		مصاريف أخرى	شركات تحت السيطرة، تحت سيطرة مشتركة أو تأثير جوهري لأطراف ذات علاقة
١,٠٩٢,٢٦٣	-		
-	٩٢١,١٨٢	رسوم مساعدة فنية أتعاب ادارة مطالبات	
٥,٩٨٠,٩٦٣	٦,٨٥٥,٧٣٦	مكافأة ومصاريف متعلقة بها	كبار موظفي الإدارة
٢٤١,٩٩٨	١٥٠,٠٠٢	مصاريف أتعاب	أعضاء مجلس الإدارة

كبار موظفي الإدارة هم الأشخاص الذين لديهم الصلاحية والمسئولية للقيام بأعمال التخطيط، والتوجيه، والإشراف على نشاطات الشركة، بصورة مباشرة أو غير مباشرة، ويتكونون من كبار المدراء التنفيذيين بما فيهم الرئيس التنفيذي، نائب الرئيس التنفيذي، المدير المالي التنفيذي للشركة، مدير إدارة الموارد البشرية، مدير إدارة المبيعات و مدير إدارة التدقيق الداخلي. تدار بعض الإستثمارات المتاحة للبيع الهامة من قبل شركة حليفة (شركة كام السعودي الفرنسي).

إن المعاملات الهامة أعلاه مع الشركة الحليفة أدرجت ضمن الأرصدة التالية كما في تاريخ المركز المالي:

كما في ٣١ ديسمبر ٢٠١٠ ريال سعودي	كما في ٣١ ديسمبر ٢٠١١ ريال سعودي	طبيعة المعاملة	أطراف ذات علاقة
١,٠٥٠,١١٣	١,٠٥١,٣٥٠	- مصاريف مستحقة	شركات تحت السيطرة، تحت سيطرة مشتركة أو تأثير جوهري لأطراف ذات علاقة
١,٨٠٧,٢٥٤	٨,٨٢٤,٧٥٢	- أقساط تأمين مستحقة، صافي	شركات تحت السيطرة، تحت سيطرة مشتركة أو تأثير جوهري لأطراف ذات علاقة
٢٧,١٩٦,٨٩٦	٣٥,٢٦٠,٤٥١	- ذمم معيدي التأمين دائنة، صافي	شركات تحت السيطرة، تحت سيطرة مشتركة أو تأثير جوهري لأطراف ذات علاقة
٢٠٩,٨٤٠	٥,٠٥٩,٢٧٤	- مطالبات تحت التسوية	شركات تحت السيطرة، تحت سيطرة مشتركة أو تأثير جوهري لأطراف ذات علاقة

تشمل الأطراف ذات العلاقة الجهات التالية: (اليانز س.ن.أ، اليانز مينا هولدينج - برمودا، اليانز تحويل المخاطر أي جي دبي، أي جي اف العالمية، شركة اليانز العالمية المتخصصة، اليانز ورلد وايد كير، اليانز المخاطر العالمية الولايات المتحدة الأمريكية، اليانز بلجيكا، يولر هيرمس، اليانز س.إ. زيورخ، اليانز هونج كونج، اليانز المخاطر العالمية هولندا، اليانز سنغافورة، اليانز نيوزيلندا، شركة اليانز لبيع منتجات التأمين، البنك السعودي الفرنسي، سوفينكو السعودي الفرنسي، نكست كير السعودية، كايون السعودي الفرنسي، وشركة إنسعودي للتأمين (ش.م.ب.م).

١٧ . مكافأة نهاية الخدمة للموظفين

٢٠١٠ ريال سعودي	٢٠١١ ريال سعودي	
١.٧٣٢.٥٦٠	٤.٢٥٢.٠٧٣	الرصيد في بداية السنة
٢.٥٢٠.٥١٣	١.٧٧٦.٤٣٧	المحمل للسنة
٤.٢٥٢.٠٧٣	٦.٠٢٩.٥١٠	الرصيد في نهاية السنة

١٨ . أقساط تأمين غير مكتسبة

٢٠١٠ ريال سعودي	٢٠١١ ريال سعودي	
٤٨.٩٩٧.٦٨٢	٦٢.٤٤٩.٢٩٧	الرصيد في بداية السنة
٢٤٦.٦٨٧.١٧٢	٣٥٨.٦٢٢.٠٣١	صافي الأقساط المكتسبة خلال السنة
(٢٣٢.٢٣٥.٥٥٧)	(٣٥٤.٦٧٠.٧٥٢)	صافي الأقساط المكتسبة خلال السنة
٦٢.٤٤٩.٢٩٧	٦٦.٤٠٠.٥٧٦	يضاف: حصة معيد التأمين من أقساط غير مكتسبة
١١٥.٣٢٤.٥٢٣	١٢٥.٢٥٨.٠٩٧	
١٧٧.٧٧٣.٨٢٠	١٩١.٦٥٨.٦٧٣	الرصيد في نهاية السنة

١٩ . الإحتياطي الحسابي

٢٠١٠ ريال سعودي	٢٠١١ ريال سعودي	
٣٣.٨٣٣.٧٤٢	٤٢٦.٣٠١.٩٢٤	الرصيد في بداية السنة
٣٦٤.٩٢١.٧٩٩	-	المحول من محفظة تأمين البنكية (إيضاح ٢)
٣٩٨.٧٥٥.٥٤١	٤٢٦.٣٠١.٩٢٤	
٧٦٣.٤٤٠	٨٠٤.٤٥٦	الفائض الموزع خلال السنة
٢٦.٧٨٢.٩٤٣	٤٥.٤٩٠.٥٥٢	التغير في الإحتياطي خلال السنة
٤٢٦.٣٠١.٩٢٤	٤٧٢.٥٩٦.٩٢٢	الرصيد في نهاية السنة

٢٠ . دخل عمولات غير مكتسبة

٢٠١٠ ريال سعودي	٢٠١١ ريال سعودي	
١.٧٣١.٨٦٣	١١.٠٣٧.٦٣١	الرصيد في بداية السنة
٢٢.٠٢٤.٧٤٢	٣٠.٢١٣.١٨٥	المستلمة خلال السنة
(١٢.٧١٨.٩٧٤)	(٢٦.١٥٤.١٣٠)	المكتسبة خلال السنة
١١.٠٣٧.٦٣١	١٥.٠٩٦.٦٨٦	الرصيد في نهاية السنة

٢١. مصاريف مستحقة و مطلوبات أخرى

٢٠١٠ (ريال سعودي)		٢٠١١ (ريال سعودي)		
عمليات المساهمين	عمليات التأمين	عمليات المساهمين	عمليات التأمين	
-	٤٠٩,٤٥٢	-	٥٠٠,٠٠٠	ضرائب إستقطاع
-	٤,٨٥٤,١٦٩	-	٢,٧١٩,٨١٢	مكافآت مستحقة
-	٣٣٦,٧٧٢	-	١,٢٢٧,١١٢	أتعاب إستشارية
-	١,٦٩٢,٨١٢	-	١,١٨٥,٦٣٥	أتعاب نظامية
-	٣٦٤,٦٥٩	-	٦٦٥,٥٦٩	أتعاب فحص وأشرف
-	-	-	١٧,٥٥١,٠٢٤	مطلوبات مستحقة
١١٧,٣٢٦	١٦٥,١٩٩	١١٦,٠٢٥	٦٩,٢٢٩	أخرى
١١٧,٣٢٦	٧,٨٢٢,٠٦٤	١١٦,٠٢٥	٢٤,٩١٨,٢٨٢	

٢٢. الزكاة و ضريبة الدخل

٢٠١٠ ريال سعودي	٢٠١١ ريال سعودي	
١٤٣,٤٢٢	١,٥٢٦,٢١٨	مخصص الزكاة
-	٢٩٨,٢٣٥	مخصص ضريبة الدخل
-	٨٧,٣٠٠	مخصص زكاة إضافي
١٤٣,٤٢٢	١,٩١١,٧٥٣	الزكاة و ضريبة الدخل

(أ) الزكاة

تم احتساب مخصص السنة الحالية وفقا للأساس التالي:

٢٠١٠ ريال سعودي	٢٠١١ ريال سعودي	
١٠٠,٠٠٠,٠٠٠	٢٠٠,٠٠٠,٠٠٠	رأس المال
(٥٥,٣٥٠,٥٨٧)	(٣٨,٣٢٢,٧٤٦)	الاحتياطيات ومخصصات إفتتاحية
(٢٥,٨٧٦,٤٩٧)	(٢٤,٥٥٤,٨٥٦)	الرصيد الختامي للموجودات طويلة الأجل
١٨,٧٧٢,٩١٦	١٣٧,١٢٢,٣٩٨	ربح / (خسارة) السنة الخاضع للزكاة
(٥,٦٣٨,٤٩١)	٢,٦٤٧,٥٨٢	الوعاء الزكوي
١٣,١٣٤,٤٢٥	١٣٩,٧٦٩,٩٨٠	حصة المساهمين السعوديين (٤٣,٦٧٨٪)
٥,٧٣٦,٨٥٥	٦١,٠٤٨,٧٣٢	الزكاة للفترة بواقع ٢,٥٪ على حصة المساهمين السعوديين
١٤٣,٤٢٢	١,٥٢٦,٢١٨	

نشأت الفروقات بين النتائج المالية و الزكوية بصورة أساسية نتيجة للمخصصات غير المسموح بها عند احتساب الدخل الخاضع للزكاة.

(ب) الموقف الزكوي والضريبي

تم احتساب مخصص السنة الحالية وفقا للأساس التالي:

٢٠١٠	٢٠١١	
ريال سعودي	ريال سعودي	
-	١,٥٥٦,٦٣٧	صافي دخل السنة
-	١٩٧,٠٣٥	تعديل الإستهلاك
-	١,٧٧٦,٤٣٧	تعديل مخصص مكافأة نهاية الخدمة
-	(٨٨٢,٥٢٧)	تعديل الخسائر المتراكمة
	٢,٦٤٧,٥٨٢	الدخل الخاضع للضريبة
	١,٤٩١,١٧١	حصة المساهمين غير السعوديين (٥٦,٣٢٢٪)
	٢٩٨,٢٣٥	مخصص الضريبة (٢٠٪)

(ت) الحركة في مخصص الزكاة خلال السنة فيما يلي:

٢٠١٠	٢٠١١	
ريال سعودي	ريال سعودي	
٤٩١,٧٣٢	١٤٣,٤٢٢	الرصيد الإفتتاحي لمخصص الزكاة
١٤٣,٤٢٢	١,٩١١,٧٥٣	المحمل خلال السنة
(٢٩٣,١٦٩)	-	مخصص الزكاة الفائضة للسنة السابقة
(١٩٨,٥٦٣)	(٢٣٠,٧٢٢)	المدفوع خلال السنة
١٤٣,٤٢٢	١,٨٢٤,٤٥٣	الرصيد الختامي لمخصص الزكاة

قدمت الشركة إقراراتها الزكوية والضريبية إلى مصلحة الزكاة والدخل للسنة المنتهية في ٢١ ديسمبر ٢٠١٠. إن الشركة في صدد تقديم الإقرارات الزكوية و الضريبية للسنة المنتهية في ٢١ ديسمبر ٢٠١١ إلى مصلحة الزكاة والدخل.

٢٣. رأس المال

يتكون رأس المال المصرح به والمصدر من ٢٠٠,٠٠٠,٠٠٠ ريال سعودي كما في ٢١ ديسمبر ٢٠١١، ويتكون من ٢٠,٠٠٠,٠٠٠ سهم، بقيمة اسمية قدرها ١٠ ريال سعودي للسهم الواحد.

يتم تصنيف الأسهم العادية كحقوق ملكية. يتم إثبات التكاليف المباشرة لإصدار الأسهم العادية وأسهم حقوق كتحفيض من حقوق الملكية.

(أ) في ديسمبر ٢٠٠٨، قام مجلس الإدارة بتوصية لزيادة رأس المال بمبلغ ١٠٠,٠٠٠,٠٠٠ ريال سعودي وذلك بإصدار أسهم حقوق، و الذي أيضا تم الموافقة عليها من قبل مؤسسة النقد العربي السعودي وتخضع تلك الموافقة الجهات التنظيمية. في ١٨ يناير ٢٠١٠، قام مجلس الإدارة بتوصية مرة أخرى لزيادة رأس المال بمبلغ ١٠٠,٠٠٠,٠٠٠ ريال سعودي وذلك بإصدار أسهم حقوق بمبلغ ١٢٥,٠٠٠,٠٠٠ ريال سعودي. تم الموافقة على إصدار أسهم الحقوق من قبل هيئة سوق المال بتاريخ ١ مارس ٢٠١٠.

في الإجتماع الذي عقد في ٢ أبريل ٢٠١٠، تم الموافقة من قبل المساهمين على إصدار أسهم حقوق بمبلغ ١٢٥,٠٠٠,٠٠٠ ريال سعودي من خلال إصدار ١٠,٠٠٠,٠٠٠ سهم بقيمة قدرها ١٢,٥ ريال سعودي للسهم الواحد (١٠ ريال سعودي قيمة إسمية و ٢,٥ ريال سعودي علاوة إصدار) وقد بدأت فترة الإكتتاب في ١٠ أبريل ٢٠١٠ والتي انتهت في ١٩ أبريل ٢٠١٠.

(ب) بعد الإستكمال الناجح لإصدار اسهم الحقوق، قامت الشركة بتعديل مبلغ ٢,٢٨٩ مليون ريال سعودي التي تمثل تكلفة زيادة حقوق الملكية مقابل حساب إصدار علاوة الإصدار. وهذا التعديل يتضمن ١,٦٣٣ مليون ريال سعودي كان قد تم إثباته في قائمة عمليات المساهمين الأولية للربع الأول من عام ٢٠١٠.

٢٤. البرنامج التحفيزي للاشتراك في الأسهم

إن كبار موظفي الإدارة بالشركة مؤهلون للاشتراك في برنامج الأسهم العالمية التابع لمجموعة أليانز، أحد كبار المساهمين بالشركة. يتكون البرنامج من: حقوق زيادة الأسهم، و وحدات أسهم مقيدة. وكشرط مسبق للاشتراك في هذه البرامج التحفيزية للأسهم المسددة نقداً، سيتمنح كبار موظفي الإدارة الشركة (الموظفون المؤهلون) عدد معين من حقوق زيادة الأسهم ووحدات الأسهم المقيدة وذلك في حالة بقاء الموظفين المؤهلون في العمل لدى مجموعة أليانز عند تاريخ ممارسة هذا الحق. فيما يلي تفاصيل إضافية حول هذه البرامج:

برنامج وحدات الأسهم المقيدة		برنامج حقوق زيادة الأسهم		التفاصيل
١٢ مارس ٢٠٠٩	١١ مارس ٢٠١٠	١٢ مارس ٢٠٠٩	١١ مارس ٢٠١٠	تاريخ المنح
٤ سنوات	٥ سنوات	٥ سنوات	٤ سنوات	مدة البرنامج
٤ سنوات	٥ سنوات	٥ سنوات	٤ سنوات	فترة الإستحقاق
١١ مارس ٢٠١٣	١٠ مارس ٢٠١٥	١١ مارس ٢٠١٤	١٠ مارس ٢٠١٤	فترة / تاريخ الممارسة
نقداً	نقداً	نقداً	نقداً	طريقة السداد

تقاس الالتزامات بموجب البرامج أعلاه بالقيمة العادلة كما في تاريخ قائمة المركز المالي وذلك على أساس بيانات الأسعار المقدمة من مجموعة أليانز. يتم إثبات القيمة العادلة المحددة لهذه الالتزامات في قائمة نتائج عمليات التأمين على مدى فترة الإستحقاق ولحين سداد الإلتزام. تقوم الشركة بإعادة قياس القيمة العادلة بتاريخ إعداد القوائم المالية أو تاريخ التسوية، وتدرج التغيرات في قائمة عمليات المساهمين للفترة. وقد تم تغطية أية تغيرات مستقبلية منذ تاريخ منح الخيار في القيمة العادلة لبرنامج حقوق زيادة الأسهم وبرنامج وحدات الأسهم المقيدة في المبالغ النهائية لدى مجموعة أليانز، وبالتالي تم تحديد / وضع حد أعلى للإلتزام الخاص بالشركة. خلال السنة المنتهية في ٣١ ديسمبر ٢٠١١، تم المشاركة بمبلغ ٩٣٢،١٧٧ ريال سعودي في برنامج الأسهم العالمية (٢٠١٠:٥٥٤،٠٠٦ ريال سعودي).

٢٥. الإحتياطي النظامي

طبقاً للنظام الأساسي، يجب على الشركة أن تحول ٢٠٪ من صافي دخل السنة إلى الإحتياطي النظامي حتى يساوي الإحتياطي رأس المال. ونظراً للخسائر المتراكمة كما في ٣١ ديسمبر ٢٠١١ لم تقم الشركة بتحويل أي مبلغ إلى الإحتياطي النظامي.

٢٦. صافى الأقساط المكتتبه و المكتسبه

للسنة المنتهية فى ٢١ ديسمبر ٢٠١١ (ربال سؤؤى)			
صافى	حصه معىدى التأمىن	الإجمالى	
١٩٥.١٧٩.٢٠١	(٢١٥.٦٢١.٩٤٤)	٥١٠.٨٠١.١٤٥	التأمىن العام
١٦٢.٤٤٢.٨٣٠	(٩.٤٤٦.٧١٨)	١٧٢.٨٨٩.٥٤٨	تأمىن الحماىة والإدخار
٣٥٨.٦٢٢.٠٣١	(٢٢٥.٠٦٨.٦٦٢)	٦٨٣.٦٩٠.٦٩٢	الأقساط المكتتبه
(٢.٩٥١.٢٧٩)	٩.٩٣٢.٥٧٤	(١٣.٨٨٤.٨٥٢)	إحتىاطى أقساط التأمىن غير المكتسبه
٣٥٤.٦٧٠.٧٥٢	(٢١٥.١٣٥.٠٨٨)	٦٦٩.٨٠٥.٨٤٠	الأقساط المكتسبه
للسنة المنتهية فى ٢١ ديسمبر ٢٠١٠ (ربال سؤؤى)			
صافى	حصه معىدى التأمىن	الإجمالى	
١٩٥.٩٦٨.٨٥٧	(٢٧٢.٧٢٥.٦٧٩)	٤٦٨.٦٩٤.٥٣٦	التأمىن العام
٥٠.٧١٨.٣١٥	(٤.٠٠١.٢٧١)	٥٤.٧١٩.٥٨٦	تأمىن الحماىة والإدخار
٢٤٦.٦٨٧.١٧٢	(٢٧٦.٧٢٦.٩٥٠)	٥٢٣.٤١٤.١٢٢	الأقساط المكتتبه
(١٣.٤٥١.٦١٥)	٨.١٦٦.٣٣٥	(٢١.٦١٧.٩٥٠)	إحتىاطى أقساط التأمىن غير المكتسبه
٢٣٣.٢٣٥.٥٥٧	(٢٦٨.٥٦٠.٦١٥)	٥٠١.٧٩٦.١٧٢	الأقساط المكتسبه

٢٧. مصاريف عمومية وإدارية

للسنة المنتهية في ٣١ ديسمبر ٢٠١٠ (ريال سعودي)		للسنة المنتهية في ٣١ ديسمبر ٢٠١١ (ريال سعودي)		
عمليات المساهمين	عمليات التأمين	عمليات المساهمين	عمليات التأمين	
٤٥١,٨٧٢	٤٤,٧٨٦,٧١١	٢٣٣,٦٩٢	٤٩,٥٤٨,٢٨٣	تكاليف موظفين
-	٦,٧٢٩,١٥٩	-	٣,٤٨٩,٧١٥	مخصص ديون مشكوك في تحصيلها
-	١,٩٣٩,٢٩٤	-	١,٧٢٤,٢٩٩	إستهلاك (إيضاح ٧)
-	٢,٩٤٤,٠٨٨	-	٢,٩٤١,٥٥٨	إيجار
-	٢,٢٩١,٤٩٨	-	٢,٦١٠,٥٦٩	إصلاح وصيانة
-	١,٦٩٧,٩١٠	-	٢,٣٠١,٤٦٢	أتعاب استشارية
-	١,٣٦٩,٧٨٦	-	١,٨٩٦,٨٠٩	بريد و هاتف
-	٦٧٨,٥٢١	-	٥٠٧,٠٠٠	دعاية وإعلان
-	٢٢٦,٢٣٥	-	٢٩٤,٤٨٦	سفر وإنتقالات
-	٧٣٧,٨٧١	-	١١٤,١٤٠	صيانة برامج
٤٨,٤٠٠	١٩٣,٥٩٨	٥٧,٥٢٥	٩٢,٤٧٧	مصاريف مجلس الإدارة
-	٥٥٤,٠٠٦	-	٩٣٣,١٧٨	تكاليف برامج تحفيزية (إيضاح ٢٧)
٥٥,٧٠٠	٤,٠٠٨,٠٦٨	-	٥,٦٦٣,٧١٩	أخرى
٥٥٥,٩٧٢	٦٨,١٥٦,٧٤٥	٢٩١,٢١٧	٧٢,١١٧,٦٩٤	

٢٨. إدارة المخاطر

إستراتيجية إدارة المخاطر

إن الشركة لديها إستراتيجية شاملة لإدارة المخاطر لفهم وإدارة أنواع المخاطر الناجمة عن عملياتها التجارية الأساسية.

إن الإستراتيجية تأخذ بعين الإعتبار أثر ظروف السوق والخبرات المتاحة بشأن الأخطار الكامنة التي قد تواجه الشركة. إن الإستراتيجية هي ليست مقتصرة على الأخطار المرتبطة بقطاع واحد من الأعمال ولكنها ممتدة لتشمل جميع القطاعات الأخرى.

يقوم مجلس الإدارة والإدارة العليا للشركة بشكل دوري بمراجعة وتحديث إستراتيجية إدارة المخاطر مع مراعاة التطورات الداخلية والخارجية للشركة.

هيكل إدارة المخاطر

تم تأسيس هيكل تنظيمي محكم داخل الشركة لتحديد ومتابعة وتقييم ومراقبة المخاطر.

فيما يلي نلخص المخاطر التي تواجهها الشركة وطريقة مواجهة هذه المخاطر من قبل الإدارة:

(أ) المخاطر التشغيلية

المخاطر التشغيلية هي مخاطر الخسارة الناتجة من فشل في النظام أو الرقابة، الإختلاس والأخطاء البشرية، والتي يمكن أن تنتج عنها خسارة مالية وفقدان للسمعة، وعواقب تنظيمية وقانونية. تقوم الشركة بإدارة مخاطر العمليات من خلال الضوابط المناسبة، وفصل المهام والمراقبة الداخلية ومتضمنة التدقيق الداخلي والإلتزام.

(ب) مخاطر السيولة

تمثل مخاطر السيولة الصعوبات التي تواجهها الشركة في توفير الأموال اللازمة للوفاء بالتعهدات المتعلقة بالتزاماتها المالية. يتم مراقبة متطلبات السيولة بشكل دوري، وتقوم الإدارة بالتأكد من توفر السيولة الكافية للوفاء بالتزاماتها حال نشوئها.

محفظة الاستحقاقات

يلخص الجدول أدناه تواريخ إستحقاق الموجودات المالية والمطلوبات المالية للشركة وذلك على أساس الإلتزامات المتوقعة المتبقية، شاملة أقساط التأمين المستحقة. يتم تحديد مطلوبات عقود التأمين، وموجودات إعادة التأمين، ومحفظة الإستحقاق، على أساس الزمن المقدر لصافي التدفقات النقدية الصادرة من مطلوبات التأمين التي تم إثباتها. وقد تم إستبعاد أقساط التأمين غير المكتسبة، وحصص معيدي التأمين من أقساط التأمين غير المكتسبة من التحليل لأنها ليست إلتزامات

تعاقدية. يتم إعتبار الدفعاء الذى تتطلب إخطار إذا كانت الإخطارات تتطلب تقديمها فوراً.

الإجمالى	أكثر من ٥ سنوات	٥-٢ سنوات	حتى سنة واحدة	تارىخ إستحقاق غير محدد	كما فى ٢١ دىسمبر ٢٠١١ (رىال سؤؤى)
مؤؤوءاء حاملى وثائق التأمىن					
٣.٨٤٧.٩٠٩	-	-	٣.٨٤٧.٩٠٩	-	مستحق من عملىاء المساهمىن
٤٧١.١٤٦.٦٨٤	-	-	-	٤٧١.١٤٦.٦٨٤	إستثمارات مربوطة بوحدات
١٢٦.٩٣٧.٤٩٤	-	-	١٢٦.٩٣٧.٤٩٤	-	أقساط تأمىن مستحقة
١٨.١١٦.١٦٠	-	-	١٨.١١٦.١٦٠	-	ذمم معىدى التأمىن مدىنة
٦١.٩٠٠.٩٩٠	-	-	٦١.٩٠٠.٩٩٠	-	النقدىة وشبه النقدىة
٦٨١.٩٤٩.٢٣٧	-	-	٢١٠.٨٠٢.٥٥٣	٤٧١.١٤٦.٦٨٤	
مؤؤوءاء المساهمىن					
٢٠.٠٧٦.٠٢٥	-	-	-	٢٠.٠٧٦.٠٢٥	الودىعة النظامىة
١٣٠.٢٣٨.٥٩٦	١١.٣٠٦.٢٥٠	٥٩.٩٧٠.٣١٢	-	٥٨.٩٦٢.٠٢٣	الإستثمارات
١٢.٦٧٠.٢٧٥	-	-	١٢.٦٧٠.٢٧٥	-	النقدىة وشبه النقدىة
١٦٢.٩٨٤.٨٩٦	١١.٣٠٦.٢٥٠	٥٩.٩٧٠.٣١٢	١٢.٦٧٠.٢٧٥	٧٩.٠٢٨.٠٥٨	

فىما ىلى نلخص المخاطر الذى تواجهها الشركة وطرىقة مواجهة هذه المخاطر من قبل الإءارة :

الإجمالى	أكثر من ٥ سنوات	٥-٢ سنوات	حتى سنة واحدة	تارىخ إستحقاق غير محدد	كما فى ٢١ دىسمبر ٢٠١١ (رىال سؤؤى)
مطلوباء حاملى وثائق التأمىن					
٦.٠٢٩.٥١٠	-	-	-	٦.٠٢٩.٥١٠	مكافأة نهایة الخءمة للموظفىن
٤٧٢.٥٩٦.٩٣٢	-	-	-	٤٧٢.٥٩٦.٩٣٢	إحتىاطى الحسابى
١٣٠.٤٣٧.٧٥٥	-	-	١٣٠.٤٣٧.٧٥٥	-	مطالباءء تحت النسوىة
٧٠.٣٠٦.٢٥٥	-	-	٧٠.٣٠٦.٢٥٥	-	ذمم معىدى التأمىن
٢٤.٩١٨.٣٨٣	-	-	٢٤.٩١٨.٣٨٣	-	مصارىف مستحقة و مطلوباء أخرى
٧٠٤.٢٨٨.٨٣٥	-	-	٢٢٥.٦٦٢.٣٩٢	٤٧٨.٦٢٦.٤٤٢	
مطلوباء المساهمىن					
٣.٨٤٧.٩٠٩	-	-	٣.٨٤٧.٩٠٩	-	مستحق إلى عملىاء التأمىن
١١٦.٠٢٥	-	-	١١٦.٠٢٥	-	مصارىف مستحقة و مطلوباء أخرى
١.٨٢٤.٤٥٣	-	-	١.٨٢٤.٤٥٣	-	زكاة مستحقة
٥.٧٨٨.٢٨٧	-	-	٥.٧٨٨.٢٨٧	-	

الإجمالي	أكثر من ٥ سنوات	٥-٢ سنوات	حتى سنة واحدة	تاريخ إستحقاق غير محدد	كما في ٢١ ديسمبر ٢٠١٠ (ريال سعودي)
					موجودات حاملي وثائق التأمين
٣,٤٤٨,٤٧٨	-	-	٣,٤٤٨,٤٧٨	-	مستحق من عمليات المساهمين
٤٢٥,٤٨٩,٩٨٥	-	-	-	٤٢٥,٤٨٩,٩٨٥	إستثمارات مبربوطة بوحدات
١٣٧,١٩٥,٧٥٩	-	١,٦٦٦,٧٦٩	١٣٥,٥٢٨,٩٩٠	-	أقساط تأمين مستحقة
٢٦,١٥٢,٤٠٥	-	-	٢٦,١٥٢,٤٠٥	-	ذمم معيدي التأمين مدينة
٢,٦٥٥,٦٧٣	-	-	٢,٦٥٥,٦٧٣	-	النقدية وشبه النقدية
٥٩٤,٩٤٢,٣٠٠	-	١,٦٦٦,٧٦٩	١٦٧,٧٨٥,٥٤٦	٤٢٥,٤٨٩,٩٨٥	
					موجودات المساهمين
٢٠,٠٧٦,٠٢٥	-	-	-	٢٠,٠٧٦,٠٢٥	الوديعة النظامية
١٠١,٢١٦,٩٠٦	-	٤٢,٧٨٦,٥٤٥	-	٥٨,٤٣٠,٣٦١	الإستثمارات
٣٩,٦٤٢,٠٤٧	-	-	٣٩,٦٤٢,٠٤٧	-	النقدية وشبه النقدية
١٦٠,٩٣٤,٩٧٨	-	٤٢,٧٨٦,٥٤٥	٣٩,٦٤٢,٠٤٧	٧٨,٥٠٦,٢٨٦	

فيما يلي تلخص المخاطر التي تواجهها الشركة وطريقة مواجهة هذه المخاطر من قبل الإدارة :

الإجمالي	أكثر من ٥ سنوات	٥-٢ سنوات	حتى سنة واحدة	تاريخ إستحقاق غير محدد	كما في ٢١ ديسمبر ٢٠١٠ (ريال سعودي)
					مطلوبات حاملي وثائق التأمين
٤,٢٥٣,٠٧٣	-	-	-	٤,٢٥٣,٠٧٣	مكافأة نهاية الخدمة للموظفين
٤٢٦,٣٠١,٩٢٤	-	-	-	٤٢٦,٣٠١,٩٢٤	إحتياطي الحسابي
٨٠,٣٦٥,٠٧٠	-	-	٨٠,٣٦٥,٠٧٠	-	مطالبات تحت التسوية
٧١,٦٠٤,١٥٤	-	-	٧١,٦٠٤,١٥٤	-	ذمم معيدي التأمين
٧,٨٢٣,٠٦٤	-	-	٧,٨٢٣,٠٦٤	-	مصارييف مستحقة و مطلوبات أخرى
٥٩٠,٣٤٧,٢٨٥	-	-	١٥٩,٧٩٢,٢٨٨	٤٣٠,٥٥٤,٩٩٧	
					مطلوبات المساهمين
٣,٤٤٨,٤٧٨	-	-	٣,٤٤٨,٤٧٨	-	مستحق إلى عمليات التأمين
١١٧,٣٢٦	-	-	١١٧,٣٢٦	-	مصارييف مستحقة و مطلوبات أخرى
١٤٣,٤٢٢	-	-	١٤٣,٤٢٢	-	زكاة مستحقة
٣,٧٠٩,٢٢٦	-	-	٣,٧٠٩,٢٢٦	-	

(ت) مخاطر الائتمان

تمثل مخاطر الائتمان عدم مقدرة طرف ما على الوفاء بالتزاماته بشأن أداة مالية ما، مما يؤدي إلى تكبد الطرف الآخر لخسارة مالية. بالنسبة لكافة فئات الأدوات المالية المحتفظ بها لدى الشركة، يمثل الحد الأقصى لمخاطر الائتمان التي تتعرض لها الشركة القيمة الدفترية المنصَح عنها في قائمة المركز المالي. فيما يلي بياناً بالسياسات والإجراءات المتبعة من قبل الشركة لتقليل مخاطر الائتمان التي تتعرض لها الشركة:

- لتقليل تعرضها للخسائر الكبرى الناجمة عن إفلاس شركات إعادة التأمين، تقوم الشركة بتقويم الوضع المالي لشركات إعادة التأمين. وكشرط مسبق، يجب أن يكون الأطراف التي يتم إعادة التأمين لديها مصنفة على أنها ذات مستوى مقبول، من حيث الضمان وبما يؤكد متانة وضعها المالي.
- تقوم الشركة بإبرام اتفاقيات تأمين وإعادة تأمين فقط مع جهات معترف بها وذات سمعة جيدة. تكمن سياسة الشركة بأن يخضع كافة العملاء الذين تود التعامل معهم للتحقق والدراسة من الناحية الائتمانية. إضافة إلى ذلك، يتم مراقبة المبالغ المستحقة بموجب عقود التأمين وإعادة التأمين بصورة مستمرة لتقليل تعرضها لمخاطر الديون المدومة.
- تقوم الشركة بالحد من مخاطر الائتمان المتعلقة بالوكلاء والوسطاء وذلك بوضع حدود ائتمان لكل وسيط ووكيل ومراقبة الذمم المدينة القائمة.
- إن أقساط التأمين المستحقة تمثل مبالغ مستحقة، بشكل أساسي، من أفراد وشركات غير مصنّفين. تقوم الشركة بالحد من مخاطر الائتمان وذلك بوضع سقف إئتماني لكل عميل وشركة ومراقبة الذمم المدينة القائمة.
- تودع النقدية وشبه النقدية لدى بنوك محلية معتمدة من الإدارة. وكشرط مسبق، يجب أن تكون البنوك التي تودع لديها النقدية وشبه النقدية مصنفة على أنها ذات مستوى مقبول، من حيث الضمان وبما يؤكد متانة وضعها المالي.
- تتكون إستثمارات الشركة بشكل أساسي من سندات ديون وصناديق إستثمارية. لا يوجد لدى الشركة نظام داخلي لتصنيف هذه الاستثمارات، تقوم الشركة بالحد من مخاطر الائتمان المتعلقة بهذه الاستثمارات وذلك بأن تكون الشركة المستثمر فيها ذات مستوى مقبول من حيث الضمان وبما يؤكد متانة وضعها المالي.

تتضمن الذمم المدينة عدد كبير من ذمم مدينة من عملاء أفراد وشركات. إن خمسة حسابات لأقساط التأمين المستحقة تمثل ١٨٪ من إجمالي الذمم المدينة كما في ٣١ ديسمبر ٢٠١١ (٢٠١٠: ١٧٪).

يعكس الجدول أدناه الحد الأقصى لمخاطر الائتمان التي تتعرض لها بنود قائمة المركز المالي:

٣١ ديسمبر ٢٠١١ (ريال سعودي)			
المجموع	عمليات المساهمين	عمليات التأمين	
١٢٦.٩٣٧.٤٩٤	-	١٢٦.٩٣٧.٤٩٤	أقساط تأمين مستحقة
٨٣.٢٣٠.٤٥٠	-	٨٣.٢٣٠.٤٥٠	حصة معيدي التأمين من المطالبات تحت التسوية
١٨.١١٦.١٦٠	-	١٨.١١٦.١٦٠	ذمم معيدي التأمين مدينة
٧٤.٥٧١.٢٦٥	١٢.٦٧٠.٢٧٥	٦١.٩٠٠.٩٩٠	النقد لدى البنك
٢٠.٠٧٦.٠٢٥	٢٠.٠٧٦.٠٢٥	-	الوديعة النظامية
١٣٠.٢٣٨.٥٩٦	١٣٠.٢٣٨.٥٩٦	-	الإستثمارات
٤٥٣.١٦٩.٩٩٠	١٦٢.٩٨٤.٨٩٦	٢٩٠.١٨٥.٠٩٤	
٣١ ديسمبر ٢٠١٠ (ريال سعودي)			
المجموع	عمليات المساهمين	عمليات التأمين	
١٣٧.١٩٥.٧٥٩	-	١٣٧.١٩٥.٧٥٩	أقساط تأمين مستحقة
٤٧.٩٣٠.٨٨٣	-	٤٧.٩٣٠.٨٨٣	حصة معيدي التأمين من المطالبات تحت التسوية
٢٦.١٥٢.٤٠٥	-	٢٦.١٥٢.٤٠٥	ذمم معيدي التأمين مدينة
٤٢.٢٩٧.٧٢٠	٣٩.٦٤٢.٠٤٧	٢.٦٥٥.٦٧٣	النقد لدى البنك
٢٠.٠٧٦.٠٢٥	٢٠.٠٧٦.٠٢٥	-	الوديعة النظامية
١٠١.٢١٦.٩٠٦	١٠١.٢١٦.٩٠٦	-	الإستثمارات
٣٧٤.٨٦٩.٦٩٨	١٦٠.٩٣٤.٩٧٨	٢١٣.٩٣٤.٧٢٠	

(ث) مخاطر أسعار العملات

تشأ مخاطر أسعار العملات عن احتمال تأثير التغيرات في أسعار العملات على الربحية المستقبلية أو القيمة العادلة للأدوات المالية. تتعرض الشركة لمخاطر أسعار العملات بشأن الأرصدة لدى البنوك والاستثمارات المتاحة للبيع.

إن الأثر على الدخل يمثل أثر التغيرات المفترضة في أسعار العملات (بما في ذلك إعتبار كافة البنود القابلة للتغيير الأخرى ثابتة) ، على ربح الشركة لسنة واحدة وذلك على أساس الموجودات المالية بعمولة عائمة كما في ٣١ ديسمبر ٢٠١١. إن التغير الإفتراضي بواقع ١٠٠ نقاط أساس في المتوسط المرجح لأسعار العمولة على الأرصدة لدى البنك كما في ٣١ ديسمبر ٢٠١١ سيؤثر على دخل العمولة بمبلغ إجمالي قدره ١٤٠,٠٠٠ ريال سعودي (٩٠,٠٠٠:٢٠١٠) تقريباً في السنة.

(ج) مخاطر العملات

تمثل مخاطر العملات المخاطر الناتجة عن تذبذب قيمة أداة مالية ما نتيجة للتغيرات في أسعار الصرف الأجنبي. تعتقد الإدارة بوجود مخاطر متدنية لوقوع خسائر هامة نتيجة التقلبات في أسعار الصرف الأجنبي لأن غالبية الموجودات والمطلوبات النقدية هي بعملة مرتبطة بالريال السعودي. إضافة إلى ذلك، وحيث أن معاملات الشركة بالعملات الأجنبية تتم بشكل أساسي بالدولار الأمريكي المرتبطة بالريال السعودي، فإن الأرباح والخسائر الناتجة عن تحويل العملات الأجنبية لا تعتبر هامة، وبالتالي لم يتم الإفصاح عنها بصورة مستقلة.

(ح) مخاطر السوق

تتمثل مخاطر السوق في مخاطر تقلبات القيمة العادلة والتدفقات النقدية المستقبلية لأداة مالية بسبب التغيرات في أسعار السوق (غير تلك الناتجة من مخاطر أسعار العمولة أو مخاطر العملات)، سواء حدثت تلك التغيرات بسبب عوامل تتعلق بالأداة المالية المعينة أو بمصدرها أو عوامل تؤثر على جميع الأدوات المالية المماثلة المتداولة في السوق.

تتعلق مخاطر السوق لدى الشركة بإستثمارها المتاحة للبيع حيث تتقلب قيمتها نتيجة التغيرات في أسعار السوق. تحد الشركة من مخاطر السوق عن طريق الإحتفاظ بمحفظة إستثمارية متنوعة ومراقبة التحولات في الأسواق المالية.

إن التغير بنسبة ١٪ في أسعار السوق للإستثمارات المتاحة للبيع المدرجة، مع إبقاء جميع المتغيرات الأخرى ثابتة، من شأنه أن يؤثر على صافي الحقوق بالزيادة / النقصان بمبلغ ١٠,٢٧٠,١٥٥ ريال سعودي (٢٠١٠: ٩٧٩,٩٢٨ ريال سعودي).

(خ) مخاطر أسعار الصناديق

مخاطر أسعار الصناديق هي المخاطر المتعلقة بتقلبات القيمة العادلة للتدفقات النقدية المستقبلية بسبب تغيرات في صافي قيمة الموجودات التي يتم تحديدها من قبل مديري الصناديق .

إن الشركة غير خاضعة لمخاطر أسعار الصناديق حيث أن أي تغير في صافي قيمة الموجودات للصناديق سوف يؤثر على التغير في الإحتياطي الحسابي والتغير في القيمة العادلة للصناديق بمبلغ متساوي. وبالتالي، لا يوجد تأثير على صافي نتيجة الشركة.

(د) مخاطر التأمين

إن المخاطر بموجب عقد تأمين تمثل المخاطر بوقوع حادث ما مؤمن عليه مع عدم التأكد من حجم وزمن المطالبة الناتجة عن ذلك الحادث. تتمثل المخاطر الرئيسية التي تواجهها الشركة بموجب هذه العقود في المطالبات والمزايا الفعلية المدفوعة التي تزيد عن القيمة الدفترية لمطلوبات التأمين. ويخضع ذلك لتكرار وحجم المطالبات والمزايا الفعلية المدفوعة أكثر من تلك المقدرة أصلاً والتطورات اللاحقة للمطالبات طويلة الاجل. تتحسن تغيرات المخاطر وذلك بتوزيع مخاطر الخسائر على محفظة كبرى من عقود التأمين حيث أن المحافظ الأكثر تنوعاً ستكون أقل تأثراً بالتغيير في أي جزء من المحفظة وبالنسبة الغير المتوقعة.

كذلك تتحسن تغيرات المخاطر عن طريق الإختيار والتطبيق الحذر لإستراتيجية التأمين والتعليمات المتعلقة بها وباستخدام ترتيبات إعادة التأمين. يتم جزء كبير من عمليات إعادة التأمين المسندة على أساس نسبي من الإحتفاظ بنسب تختلف بإختلاف فئات التأمين. تقدر المبالغ القابلة للإسترداد من معيدي التأمين بنفس الطريقة التي يتم بها تقدير الإفتراضات المستخدمة في التحقق من مزايا وثائق التأمين المعنية، وتعرض في قائمة المركز المالي كموجودات عمليات التأمين. وبالرغم من وجود ترتيبات إعادة تأمين لدى الشركة، فإنها غير معفاة من التزاماتها المباشرة تجاه حملة الوثائق، وبالتالي فإنها تتعرض لمخاطر الإئتمان بشأن عمليات إعادة التأمين المسندة وذلك بقدر عدم تمكن أي من معيد التأمين من الوفاء بالتزاماته بموجب ترتيبات إعادة التأمين.

إن مطلوبات مطالبات التأمين حساسة لعدة إفتراضات المشار إليها في إيضاح (٦). لم يكن من الممكن تحديد مدى حساسية بعض الإفتراضات مثل التغيرات النظامية أو عدم اليقين في عملية التقدير. من السمات الرئيسية لإختيار كفاية المطلوبات هي أن تأثيرات التغيرات في الإفتراضات في قياس المطلوبات والموجودات ذات الصلة ليست متساوية. أي تحسن في التغيرات ليس لها أي تأثير على قيمة المطلوبات والموجودات ذات الصلة حتى يتم إستبعاد المطلوبات، في حين يتم الإعراف مباشرة بأي إنخفاض جوهري في تقديرات وذلك لتكون المطلوبات كافية.

(ذ) إدارة رأس المال

توضع أهداف من قبل الشركة للحفاظ على توازن نسب رأس المال وذلك لدعم أهداف الشركة وزيادة الفائدة للمساهمين. تقوم الشركة بإدارة متطلبات رأس المال وذلك بتقدير النقص بين مستويات رأس المال المعلن عنها والمطلوبة بانتظام. يتم إجراء التسويات على مستويات رأس المال الحالية وذلك حسب التغيرات في الظروف السائدة في السوق وخصائص مخاطر نشاطات الشركة. وللحفاظ على أو تعديل هيكل رأس المال، تقوم الشركة بتعديل مبلغ توزيعات الأرباح المدفوعة للمساهمين أو تقوم بإصدار أسهم.

يعتقد مجلس الإدارة بأن الشركة قد التزمت بكافة متطلبات رأس المال المفروضة من قبل جهات خارجية خلال الفترة المالية المصرح عنها.

(ر) القيمة العادلة للأدوات المالية

تتكون الأدوات المالية من الموجودات المالية والمطلوبات المالية. إن القيمة العادلة هي القيمة التي يتم بموجبها تبادل موجودات ما أو سداد مطلوبات ما بين أطراف راغبة في ذلك وبشروط تعامل عادل. يفترض تعريف القيمة العادلة بأن المنشأة قادرة على العمل وفقاً لمبدأ الاستمرارية المحاسبي، مع عدم وجود نية أو حاجة لتصفيتها، أو إجراء تخفيض حاد في مستوى عملياتها أو القيام بأية تعاملات بشروط لها تأثير عكسي. تتكون الموجودات المالية الخاصة بالشركة من النقدية وشبه النقدية، والمدين، والاستثمارات، والإيرادات المستحقة، بينما تتكون المطلوبات المالية من الدائنين والمصاريف المستحقة الدفع وإجمالي المطالبات تحت التسوية. إن القيمة العادلة للموجودات المالية والمطلوبات المالية لا تختلف كثيراً عن قيمتها الدفترية بتاريخ قائمة المركز المالي.

٢٩. ربح / (خسارة) السهم الأساسية والمخفضة

(أ) تم تعديل المتوسط المرجح لعدد الأسهم لكافة الفترات السابقة بأثر رجعي وذلك لإظهار حقوق الإصدار على النحو المطلوب في معيار المحاسبة الدولي رقم ٢٢ «ربحية السهم» كما يلي:

للسنة المنتهية في	للسنة المنتهية في	
٢١ ديسمبر ٢٠١٠	٢١ ديسمبر ٢٠١١	
ريال سعودي	ريال سعودي	
١٠,٠٠٠,٠٠٠	٢٠,٠٠٠,٠٠٠	عدد الأسهم العادية المصدرة كما في ١ يناير
٩,٣٠٠,٠٠٠	-	إصدار حقوق
١٩,٣٠٠,٠٠٠	٢٠,٠٠٠,٠٠٠	المتوسط المرجح لعدد الأسهم العادية

تم احتساب المتوسط المرجح لعدد الأسهم العادية المصدرة للفترات السابقة باستخدام عامل التسوية ١,٧٢ والذي يمثل نسبة السعر الافتراضي للسهم وقدره ١٢,٤٤ ريال سعودي وسعر الإقبال للسهم العادي وقدره ٧٥,٧٥ في ٢ أبريل ٢٠١٠ آخر يوم تم فيه التداول قبل إصدار حقوق.

(ب) تم احتساب الخسارة الأساسية والمخفضة للسهم على النحو التالي:

للسنة المنتهية في	للسنة المنتهية في	
٢١ ديسمبر ٢٠١٠	٢١ ديسمبر ٢٠١١	
ريال سعودي	ريال سعودي	
(٨,٣٥٢,٧٣٤)	١,٥٥٦,٦٢٧	صافي ربح / (خسارة) السنة (ريال سعودي)
١٩,٣٠٠,٠٠٠	٢٠,٠٠٠,٠٠٠	المتوسط المرجح للأسهم العادية (إيضاح ٢٩. أ)
(٠,٤٢)	٠,٠٨	ربح / (خسارة) السهم الأساسية والمخفضة - المعدلة (ريال سعودي)

لم تحدث أية معاملات أخرى تتطلب إصدار أسهم عادية أو أسهم عادية محتملة بين تاريخ القوائم المالية وتاريخ الانتهاء من إعداد القوائم المالية.

٣٠. الإلتزامات

تعمل الشركة في مجال التأمين، وتقام دعاوي قضائية عليها خلال دورة أعمالها العادية. في حين أنه من غير العملي التنبؤ بـ أو معرفة المحصلة النهائية لكافة الدعاوي القضائية، تعتقد الإدارة بأنه لن يكون لهذه الدعاوي أي أثر جوهري على نتائج الشركة ومركزها المالي.

٣١. المعلومات القطاعية

(أ) قطاعات الأعمال

فيما يلي القطاعات المعتمدة لهدف التقارير القطاعية:

المركبات	:	مركبات مجموعة و مركبات فردية
الهندسي	:	الإنشاءات
الصحي	:	الصحي
ممتلكات	:	حريق ، سرقة وأموال
عام أخرى	:	مطلوبات و بحري
حماية و ادخار	:	التقاعد والحماية والادخار

المجموع	عمليات المساهمين	حماية و ادخار	عام أخرى	ممتلكات	الصحي	الهندسي	المركبات	السنة المنتهية في ٣١ ديسمبر ٢٠١١
ريال سعودي								
٦٨٣.٦٩٠.٦٩٣	-	١٧٢.٨٨٩.٥٤٨	٧٩.٦٦٠.٩٠٣	١٤٠.٧٢٩.٢٢٦	١٣٤.٧٣٢.٥٥٤	٦٩.٣٥٣.٢١١	٨٦.٣٢٤.٢٥١	إجمالي الأقساط المكتتبة
(٣٢٥.٠٦٨.٦٦٢)	-	(٩.٤٤٦.٧١٨)	(٦٣.١٨٤.٨٩٣)	(١٢٤.٥١٢.٧٤١)	(٦٤.٦٤٣.٧٥٢)	(٥٩.٦٧٨.٣٦٣)	(٣.٦٠٢.٢٩٥)	أقساط إعادة التأمين الصادرة
٣٥٨.٦٢٢.٠٣١	-	١٦٣.٤٤٢.٨٣٠	١٦.٤٧٦.٠١٠	١٦.٢١٦.٤٨٥	٧٠.٠٨٩.٨٠٢	٩.٦٧٤.٩٤٨	٨٢.٧٢١.٩٥٦	صافي الأقساط المكتتبة
٣٥٤.٦٧٠.٧٥٢	-	١٦٣.٣٩٢.٤٦٠	١٥.٢٩٣.٦٤٠	١٥.٥٠٧.٧١٧	٧١.٠٧٨.٣٢٣	٩.٠٩٤.٤٨٨	٨٠.٣٠٤.١٢٤	صافي الاقساط المكتسبة
٨٢٢.٠١٧	-	٨٢٢.٠١٧	-	-	-	-	-	الأرباح غير المحققة للإستثمارات المربوطة بوحدات
(٢٢١.٤١٣.٠٨٩)	-	(٨٥.٧٠٩.٥٥٦)	(٩.٣٦٠.٦٤٣)	(٣.٦٨٠.٠٤٦)	(٥٤.١٥٥.٣٢٩)	(٩٦٥.٠٠٩)	(٦٧.٥٤٢.٥٠٦)	صافي المطالبات المكتسبة
(٤٦.٢٩٥.٠٠٧)	-	(٤٦.٢٩٥.٠٠٧)	-	-	-	-	-	التغير في الإحتياطي الحسابي
(١٣.٨٣٧.٠٥٥)	-	(٩.٦٧٠.٧٨٠)	٣.٤٦٣.٣٤٨	٥.٤٢٦.٨٦٤	(٧.٧٧١.٣٠٠)	٣.١٣٠.٥٥٤	(٨.٤١٥.٧٤١)	(مصاريف) / إيرادات العمولات، صافي
(٣.٤١٨.٤٥٣)	-	(٨٦٤.٤٤٨)	(٣٩٨.٣٠٥)	(٧٠٣.٦٤٥)	(٦٧٣.٦٦٨)	(٣٤٦.٧٦٦)	(٤٣١.٦٢١)	مصاريف إكتتاب أخرى
٧٠.٥٢٩.١٦٥	-	٢١.٦٧٤.٦٨٦	٨.٩٩٨.٠٤٠	١٦.٥٥٠.٨٩٠	٨.٤٧٨.٠٢٦	١٠.٩١٣.٢٦٧	٣.٩١٤.٢٥٦	صافي نتيجة الإكتتاب
١.١٨٩.٠٩٨	-	-	-	-	-	-	-	أرباح غير موزعة
(٧٢.١١٧.٦٩٤)	-	-	-	-	-	-	-	مصاريف غير موزعة
(٣٩٩.٤٣١)	-	-	-	-	-	-	-	العجز من عمليات التأمين
٢.٢٤٧.٢٨٥	٢.٢٤٧.٢٨٥	-	-	-	-	-	-	دخل العمولات
(٢٩١.٢١٧)	(٢٩١.٢١٧)	-	-	-	-	-	-	مصاريف عمومية وإدارية
١.٥٥٦.٦٣٧	-	-	-	-	-	-	-	صافي خسارة السنة

المجموع	عمليات المساهمين	حماية وإدخار	عام أخرى	ممتلكات	الصحي	الهندسى	المركبات	كما فى ٣١ ديسمبر ٢٠١١
ريال سعوءى								
موجودات عمليات التأمىن								
١٢٥.٢٥٨.٠٩٧	-	١.٩٠٢.٢٤٣	١٩.٠٠٦.١٨٦	٤٦.٦٣٥.٠١١	٨.٢٣٥.٤٨٩	٤٩.٣١٨.٢٨٣	١٦٠.٨٨٥	حصة معىدى التأمىن من الأقساط غير المكتسبة
٨٣.٢٣٠.٤٥٠	-	٤.٣٤٥.١٣٦	١٠.٢٩٥.٢٩٨	٣٥.٧١٠.٩١٥	٦١٠.٢٧٧	٣٠.٩٧٢.٨٧٨	١.٢٩٥.٩٤٦	حصة معىدى التأمىن من المطالبات تحت التسوية
١٤.٢٢١.٨٥٦	-	١.١٩٧.٣٦٦	١.٣٩٧.٩٧٦	٢.٠٢٥.٤١٩	١.٢٣٤.٠٠١	٣.٩٧١.١٧٢	٤.٣٩٥.٩٢٢	تكاليف إستجواز وثائق مؤجلة
١٥٧.٠٤٩.٧٧٠	-	٧.٢٤٠.٦٣٧	٥٠.٥٩٧.٦٣٥	١٢.٠٥٣.١٨٣	٢٨.٥٩٢.٤٧٨	١٦.٧٥١.٦٠٠	٤١.٨١٤.٢٣٧	إجمالى أقساط تأمىن المستحقة
(٣٠.١١٢.٢٧٦)	-	-	-	-	-	-	-	مخصص أقساط التأمىن المشكوك فى تحصيلها
٤٧١.١٤٦.٦٨٤	-	٤٧١.١٤٦.٦٨٤	-	-	-	-	-	إستثمارات مربوطة بوحداث
٩٠.٢٤٩.٦١٣	-	-	-	-	-	-	-	موجودات غير موزعة
١٦٣.٧٨٢.٨٣٠	١٦٣.٧٨٢.٨٣٠	-	-	-	-	-	-	موجودات المساهمين
١.٠٧٤.٨٢٧.٠٢٤	-	-	-	-	-	-	-	إجمالى الموجودات
مطلوبات عمليات التأمىن								
١٩١.٦٥٨.٦٧٢	-	٢.٢٧٨.٥٠٦	٢٤.٧٧٥.٥٠٣	٥٢.٥٨٦.٢٩٦	١٨.٤٥٧.٠٩٧	٥٦.٤٩٧.٤٧٢	٣٧.٠٦٣.٧٩٩	أقساط غير مكتسبة
١٣٠.٤٣٧.٧٥٥	-	٦.٥٨٧.٦٦٦	٢٠.٧٦٨.٢٩٠	٣٩.١٥١.٦٩١	١٠.٤٠١.٨١٢	٣١.٩٩٥.٠٤٥	٢١.٥٣٣.٢٥١	مطالبات تحت التسوية
١٥.٠٩٦.٦٨٦	-	٢٥٠.٤١٣	٢.٧٢٢.١٨٤	٤.٨٥٢.٦٣٩	-	٧.٢٤٧.٢٥٧	٢٣.١٩٣	عمولات غير مكتسبة
٤٧٢.٥٩٦.٩٣٢	-	٤٧٢.٥٩٦.٩٣٢	-	-	-	-	-	الإحتياطى الحسابى
١٠١.٢٥٤.١٤٨	-	-	-	-	-	-	-	مطلوبات غير موزعة
١٦٣.٧٨٢.٨٣٠	١٦٣.٧٨٢.٨٣٠	-	-	-	-	-	-	مطلوبات وحقوق المساهمين
١.٠٧٤.٨٢٧.٠٢٤	-	-	-	-	-	-	-	إجمالى مطلوبات عمليات التأمىن ومطلوبات وحقوق المساهمين

المجموع	عمليات المساهمين	حماية وإدخار	عام أخرى	ممتلكات	الصحي	الهندسي	المركبات	السنة المنتهية في ٢١ ديسمبر ٢٠١٠
ريال سعودي								
٥٢٣.٤١٤.١٢٢	-	٥٤.٧١٩.٥٨٦	٤٢.٣٨٧.٦٩٧	١٠٦.٠٥٦.٠٩٧	١٥٨.٠٧٢.٩٠٥	٧٧.٢٧٠.٣٢٣	٨٤.٩٠٧.٥١٤	إجمالي الأقساط المكتتية
(٢٧٦.٧٢٦.٩٥٠)	-	(٤.٠٠١.٢٧١)	(٢٨.٧١٠.٤٢٢)	(٩٦.٥٩٢.٥١٨)	(٨٢.٠٢٦.٠٧٤)	(٦١.٦٩٠.٠٦٩)	(٣.٧٠٦.٥٩٦)	أقساط إعادة التأمين الصادرة
٢٤٦.٦٨٧.١٧٢	-	٥٠.٧١٨.٣١٥	١٣.٦٧٧.٢٧٥	٩.٤٦٣.٥٧٩	٧٦.٠٤٦.٨٣١	١٥.٥٨٠.٢٥٤	٨١.٢٠٠.٩١٨	صافي الأقساط المكتتية
٢٢٣.٢٣٥.٥٥٧	-	٥١.١٨٩.٢٢٧	١١.٤٠١.٠٠٨	٦.٩١٩.٠٣٥	٧٥.٤٠٢.١٤٩	١٦.٣١٩.٣١٧	٧٢.٠٠٤.٨٢١	صافي الأقساط المكتتية
١.٨٢٥.٨٨٨	-	١.٨٢٥.٨٨٨	-	-	-	-	-	الأرباح غير المحققة للإستثمارات المربوطة بوحدات
(١٣٤.٥٦٤.١٨٠)	-	(١٠.١٢٣.٨٢١)	(٧.٥٩٨.٢٤١)	(٢.٣٣٤.٣٤٠)	(٥٩.٢٨٨.٢٠٤)	(١.٤٢٣.٣٤٨)	(٥٣.٧٩٦.٢٢٦)	صافي المطالبات المكتتية
(٢٦.٧٨٢.٩٤٣)	-	(٢٦.٧٨٢.٩٤٣)	-	-	-	-	-	التغير في الإحتياطي الحسابي
(١٢.٢٤٣.٩٢٤)	-	(٢.١٧٢.٥٢٢)	٦٣٠.٧٩٠	٢.٣١٤.٠٩٢	(٧.٩١٤.٨٧٥)	١.٣٣٥.٨١٦	(٦.٤٣٧.٢٢٥)	(مصاريف) / إيرادات العمولات، صافي
(٢.٦١٧.٠٧١)	-	(٢٧٢.٥٩٩)	(٢١١.٩٣٨)	(٥٢٠.٢٧٩)	(٧٩٠.٣٦٥)	(٣٨٦.٣٥٢)	(٤٢٤.٥٣٨)	مصاريف إكتتاب أخرى
٥٨.٨٥٢.٣٢٧	-	١٣.٦٦٢.٢٣٠	٤.٢٢١.٦١٩	٦.٣٦٨.٥٠٨	٧.٤٠٨.٧٠٥	١٥.٨٤٥.٤٣٣	١١.٢٤٦.٨٣٢	صافي نتيجة الإكتتاب
٧٢٨.٠٦١	-	-	-	-	-	-	-	أرباح غير موزعة
(٦٨.١٥٦.٧٤٥)	-	-	-	-	-	-	-	مصاريف غير موزعة
(٨.٥٧٥.٣٥٧)	-	-	-	-	-	-	-	العجز من عمليات التأمين
٧٧٧.٥٩٥	٧٧٧.٥٩٥	-	-	-	-	-	-	دخل العمولات
(٥٥٥.٩٧٢)	(٥٥٥.٩٧٢)	-	-	-	-	-	-	مصاريف عمومية وإدارية
(٨.٣٥٣.٧٣٤)	-	-	-	-	-	-	-	صافي خسارة السنة

المركبات	الهندسي	الصحي	ممتلكات	عام أخرى	حماية و ادخار	عمليات المساهمين	اللمجموع	كما في ٢١ ديسمبر ٢٠١٠
ريال سعودي								
موجودات عمليات التأمين								
١٥٤.٥٢٦	٥٥.٩٦١.٥٤٠	١٢.٠١٧.٥٢٧	٣٧.١٩٨.٠٤١	٨.٩٨٨.٦٥٤	١.٠٠٤.٢٢٥	-	١١٥.٣٢٤.٥٢٣	حصة معيدي التأمين من الأقساط غير المكتسبة
١.٦٨٦.٤٥٥	١٤.٦٠٤.٢٩٤	٦٠٣.٦٤٧	٢١.٤٧٧.٦٥٩	٩.٤٢٩.٥٢٨	١٢٩.٣٠٠	-	٤٧.٩٣٠.٨٨٣	حصة معيدي التأمين من المطالبات تحت التسوية
٣.٦٦٧.١٢٤	٤.٧٣٢.٦٠٥	١.٣٦٢.٩٨٨	١.٠٦١.٦٦٠	١.٠٤٥.١٩٢	٨٤٧.٣٦٦	-	١٢.٧١٦.٩٣٥	تكاليف إستحواذ وثائق مؤجلة
٣٩.٢١٥.٥٤٢	٣٠.٩٥٨.٢٨٧	٤٣.٩٣٧.٦٤٢	١٧.١٦١.٦٥٥	٢٤.١٥٩.٨٥٧	٨.٣٨٩.٠٢٨	-	١٦٣.٨٢٢.٠١١	إجمالي أقساط تأمين المستحقة
-	-	-	-	-	-	-	(٣٦.٦٣٦.٢٥٢)	مخصص أقساط التأمين المشكوك في تحصيلها
-	-	-	-	-	٤٢٥.٤٨٩.٩٨٥	-	٤٢٥.٤٨٩.٩٨٥	إستثمارات مربوطة بوحدات
-	-	-	-	-	-	-	٤٠.٥٠٠.٦٥١	موجودات غير موزعة
-	-	-	-	-	-	١٦٢.٠٧٩.٢٢٢	١٦٢.٠٧٩.٢٢٢	موجودات المساهمين
-	-	-	-	-	-	-	٩٤١.٢٣٧.٩٥٨	إجمالي الموجودات
مطلوبات عمليات التأمين								
٣٤.٦٣٩.٦١٨	٦١.٩٦٠.٣٨٥	٢٣.٢٢٧.٦٥٦	٤٢.٤٤٠.٥٥٨	١٤.١٧٥.٤٨٥	١.٣٣٠.١١٨	-	١٧٧.٧٧٣.٨٢٠	أقساط غير مكتسبة
١٥.٠٩٧.٢٥٢	١٥.٥٩٤.٧١٠	٧.٧٢٧.٤٤٢	٢٤.٣٨٣.٧٩٦	١٦.٨٢٣.١٩٤	٧٣٨.٦٧٦	-	٨٠.٣٦٥.٠٧٠	مطالبات تحت التسوية
٢٦.٧٦٧	٧.١٥٢.٣١٧	-	٢.٣٣٧.٦٣٣	١.٣٦١.٦٤١	١٥٩.٢٧٣	-	١١.٠٣٧.٦٣١	عمولات غير مكتسبة
-	-	-	-	-	٤٣٦.٣٠١.٩٢٤	-	٤٣٦.٣٠١.٩٢٤	إحتياطي الحسابي
-	-	-	-	-	-	-	٨٣.٦٨٠.٢٩١	مطلوبات غير موزعة
-	-	-	-	-	-	١٦٢.٠٧٩.٢٢٢	١٦٢.٠٧٩.٢٢٢	مطلوبات وحقوق المساهمين
-	-	-	-	-	-	-	٩٤١.٢٣٧.٩٥٨	إجمالي مطلوبات عمليات التأمين ومطلوبات وحقوق المساهمين

(ب) القطاعات الجغرافية

كما في ٢١ ديسمبر ٢٠١١، فإن الشركة تعمل فقط في المملكة العربية السعودية.

التغيرات في معايير المحاسبة سارية المفعول في تواريخ لاحقة

فيما يلي المعايير المحاسبية الصادرة ولكن لم تفعل بعد حتى تاريخ إصدار القوائم المالية للشركة. تتوقع الشركة بشكل معقول باعتماد هذه المعايير في تاريخ لاحق عندما تصبح سارية المفعول :

- معييار المحاسبة الدولي ١ عرض القوائم المالية تاريخ التفعيل ١ يوليو ٢٠١٢
- معييار التقارير المالية الدولية ٧ الأدوات المالية إفصاحات (تعديلات) تاريخ التفعيل ١ يناير ٢٠١٢
- معييار التقارير المالية الدولية ٩ الأدوات المالية تاريخ التفعيل ١ يناير ٢٠١٥
- معييار التقارير المالية الدولية ١٣ قياس القيمة العادلة تاريخ التفعيل ١ يناير ٢٠١٣

إن اعتماد المعايير أعلاه والتعديلات سوف يؤثر على عرض القوائم المالية فقط ولن يؤثر بشكل جوهري على المركز المالي ونتائج الشركة.

أرقام المقارنة

جرى إعادة تبويب بعض أرقام المقارنة للسنة المنتهية في ٢١ ديسمبر ٢٠١٠ لتتفق مع العرض للسنة الحالية .

إعتماد القوائم المالية

إعتمدت هذه القوائم المالية من قبل أعضاء مجلس الإدارة بتاريخ ٢٦ ربيع الأول ١٤٣٣هـ الموافق في ١٨ فبراير ٢٠١٢م



معكم في جميع مراحل الحياة
مجموعة من حلول مرنة صممت لتخفيف المخاطر و تأمين مستقبلك.

